

TYÖLLISTÄ JA TYÖHÖN KUNTOUTA HELSINGISSÄ

Käsikirja työttömien ja osatyökykyisten asiakkaiden parissa työskenteleville sosiaalisen ja taloudellisen tuen toimiston työntekijöille



**Helsingin sosiaalivirasto – Aikuisten palvelujen vastuualue
– Sosiaalinen ja taloudellinen tuki**

Sisällysluettelo

1. JOHDANTO JA KÄSIKIRJAN RAKENNE.....	3
2. HELSINGIN KAUPUNGIN TYÖLLISYYDEN HOITO	5
2.1. TYÖLLISYYDEN HOIDON TAVOITTEET JA PAINOPISTEET	5
2.2. TYÖLLISYYDEN HOIDON VERKOSTO	5
3. KUKA ON TYÖTÖN TYÖNHAKIJA - TYÖTTÖMYYDEN MÄÄRITTELYÄ	7
4. TYÖLLISTÄVÄ JA KUNTOUTTAVA ASIAKASTYÖ JA TOIMINTA SOSIAALISEN JA TALOUDELLISEN TUEN TOIMISTOSSA	8
4.1. YKSILÖKOHTAINEN SOSIAALITYÖ SOSIAALIASEMILLA	8
4.2. RYHMÄTOIMINTA.....	11
4.3. TYÖHÖNOHJAUS	11
4.4. TYÖHÖNKUNTOUTUS	12
4.5. ASIAKKAAN ASKELEITA KOHTI TYÖELÄMÄÄ	14
5. LAKISÄÄTEISIÄ TYÖLLISTÄMISEN JA KUNTOUTUKSEN PERUSPALVELUJA.....	15
5.1. TYÖNHAUN PALVELUT	15
5.2. PALKKATUETTU TYÖ	16
5.3. TYÖHARJOITTELU JA TYÖELÄMÄVALMENNUS	16
5.4. TYÖ- JA KOULUTUSKOKEILU	17
5.5. AKTIVOINTISUUNNITELMA JA KUNTOUTTAVA TYÖTOIMINTA	18
5.6. KOTOUTUMISSUUNNITELMA	18
5.7. KELAN KUNTOUTUSPALVELUT.....	20
5.8. KUNTOUTUKSEN ASIAKASYHTEISTYÖRYHMÄ	22
6. ALLE 25-VUOTIAILLE KOHDENNETUT PALVELUT	23
6.1. TYÖPAJATOIMINTA	23
6.2. NUORISOASIAINKESKUKSEN TYÖLLISTÄMISKOKONAISUUS	23
6.3. NUORTEN TYÖHÖNOHJAUS LASTENSUOJELUN ASIAKKAILLE	23
6.4. TULEVAISUUSTISKI	23
6.5. KESÄTYÖPROJEKTI	24
6.6. VAMOS-PROJEKTI.....	24
7. TYÖVOIMAN PALVELUKESKUS DUURI.....	24
7.1. ASIAKASKRITEERIT JA ASIAKASOHJAUS.....	24
7.2. DUURIN PALVELUT.....	25
8. KOULUTUSPALVELUJA	26
8.1. TYÖVOIMAKOULUTUS	26
8.2. OPPISOPIMUSKOULUTUS	27
8.3. REKRYTOINTIKOULUTUS.....	27
8.4. MAAHANMUUTTAJIEN KOULUTUS	27
8.5. SUOMEN KIELEN OPETUSTA MAAHANMUUTTAJILLE	28
8.6. KOULUTUSTA KAUPUNGIN TYÖLLISYYDEN HOIDON PALVELUISSA OLEVILLE.....	29
8.7. YRITTÄJYYSKOULUTUS	29
8.8. URABAARI – AMMATILLISEN AIKUISKOULUTUKSEN OHJAUS- JA NEUVONTAPISTE	29
9. LAKISÄÄTEISIÄ VAMMAISTEN JA OSATYÖKYKYISTEN PALVELUJA	30
9.1. TUETUN TYÖLLISTYMISEN PALVELU	30
9.2. KEHITYSVAMMAISTEN TYÖ- JA PÄIVÄTOIMINTA	30
9.3. SOSIAALIHUOLTOLAIN MUKAINEN TYÖSUHTEINEN TYÖ PAKILAN TYÖKESKUKSESSA.....	30
9.4. HUOLTOSUHTEINEN TYÖTOIMINTA	30

10. MUITA VAIKEASTI TYÖLLISTYVIEN HENKILÖIDEN PALVELUJA	31
10.1. TUKITYÖLLISTYMINEN SOSIAALISEEN YRITYKSEEN	31
10.2. ELÄKESELVITYS.....	32
10.3. KUNTOUTTAVA VANKITYÖ	32
10.4. TYÖHÖNKUNTOUKSEN OSTOPALVELUT.....	32
11. MATALAN KYNNYKSEN PAIKKOJA JA TOIMINTAA ALUEITTAIN	32
11.1. ETELÄINEN HELSINKI	33
11.2. ITÄINEN HELSINKI.....	33
11.3. LÄNTINEN HELSINKI	34
11.4. POHJOINEN HELSINKI	34
11.5. LÄHIÖLIIKUNTA	35
12. SOSIAALIVIRASTON VAPAAEHTOISTYÖ.....	35
13. HANKKEITA JA TYÖOTTEITA 2009-	36
14. TYÖLLISTÄMISEN JA TYÖHÖN KUNTOUKSEN PALVELUTAUUKKO	38
15. VIRANOMAISTEN YHTEYSTIETOJA	41
15.1. HELSINGIN TE-TOIMISTOT	41
15.2. HELSINGIN KAUPUNGIN TYÖLLISYYTTÄ HOITAVAT VIRASTOT JA YKSİKÖT.....	42
15.3. TYÖVOIMAN PALVELUKESKUS DUURI	43
15.4. KELAN PALVELUPISTEET	44
16. TYÖLLISTÄMISEEN JA KUNTOUTTAMISEEN LIITTYVIÄ OHJEITA JA OPPAITA.....	45
17. NETTISIVUJA	45
17. LÄHTEET	46

1. Johdanto ja käsikirjan rakenne

Sosiaalityön tarve työttömien parissa on osoitettu lukuisissa tutkimuksissa, mikäli mittarina käytetään työttömyydestä aiheutuvaa sosiaalista, terveydellistä ja taloudellista huono-osaisuutta. Pitkäaikaistyöttömistä esimerkiksi joka neljännellä on vajaakuntoisuutta ilmaiseva diagnoosi, kun muilla väestöryhmillä vastaava diagnoosi on joka kymmenennellä (Alatalo & Paananen 2007). Käytännön sosiaalityötä työttömien parissa hankaloittaa se, että työttömien palvelut Helsingissä ovat varsin hajallaan ja samantyyppistä tarjontaa on paljon. Eri yhteyksissä onkin tuotu esille kokoavan tietopaketin tarve Helsingin työllistymis- ja työhön kuntoutuspalveluista.

Tämä käsikirja on suunnattu erityisesti sosiaaliviraston aikuisten vastualueen sosiaalisen ja taloudellisen tuen toimiston työntekijöille. Käsikirjasta voivat hyötyä myös muiden yksiköiden työntekijät. Käsikirjan keskeisenä lähtökohtana on ajatus siitä, että asiakas saisi tarpeenmukaisen palvelunsa joustavasti ja että päällekkäisiä ja ristikkäisiä työllisyyden ja kuntoutuksen toimenpiteitä vältetään. Käsikirja keskittyy asiakkaiden työllistämistä, koulutusta ja arjen kuntoutusta edistävään tietoon.

Käsikirjan sisältö ja pääotsikot lyhennettyinä on esitelty kuviossa 1. Asiakastyöhön välittömästi liittyvät osiot ovat kuvion keskellä ja taustainformaatio valkoisissa kentissä.



Kuvio 1. Käsikirjan rakenne ja luvut

Käsikirja ei sisällä päihde- ja mielenterveyskuntoutukseen ohjaustietoja lukuun ottamatta toimintakeskuksissa yms. tapahtuvaa ns. matalan kynnyksen kuntoutusta. Käsikirjassa kuvataan joitakin palveluja toisia yksityiskohtaisemmin sen mukaan, mistä sosiaalisen ja taloudellisen tuen toimiston työntekijöiden on katsottu tarvitsevan yksityiskohtaisempaa tietoa. Työttömien neuvontaan liittyviä palveluja ei ole pääsääntöisesti esitelty. Neuvontaa saa kattavasti mm. työhallinnon ja Kelan valtakunnallisista palvelunumeroista ja Helsingin kaupungin työllisyyttä hoitavista yksiköistä (ks. luku 15).

Tätä käsikirjaa laadittaessa ei ole vahvistettu sosiaaliturvan kokonaisuudistukseen liittyviä lakiuudistuksia. Käsikirja on laadittu marraskuussa 2009 voimassa olevien palvelujen ja etuuksien mukaisesti.

Käsikirjan päivityksestä vastaa sosiaaliviraston aikuisten palvelujen vastuualueen toiminnan ja johtamisen tuki (yhteyshenkilö anne.kuvaja@hel.fi)

Huom. Käsikirjan kaikki linkit eivät avaudu sosiaaliviraston ulkopuolisessa Internet-verkossa.

2. Helsingin kaupungin työllisyyden hoito

2.1. Työllisyyden hoidon tavoitteet ja painopisteet

Helsingin kaupungin työllisyyden hoidon tavoitteena on työttömyyden alentaminen ja työllisyysasteen nostaminen Helsingissä. Tavoitteeseen pyritään ohjaamalla kaupungin työllisyystoimien piiriin tulevia työttömiä helsinkiläisiä kuntoutumisessa, työhön ja opiskeluun kiinnittymisessä ja pysyvien ratkaisujen löytymisessä työttömyyden katkaisemiseksi. Yrityksiä ja yhdistyksiä tuetaan työttömien työllistämisessä. Helsingin kaupunki budjetoit työllisyyden hoitoon vuonna 2009 lähes 35 miljoonaa euroa.

Vuodesta 2007 alkaen työllisyyden hoidon painopisteitä ovat olleet:

- 1) työttömyyden pitkittymisen ehkäisy (varhainen tuki)
- 2) nuoret
- 3) nuoret aikuiset
- 4) maahanmuuttajat
- 5) vaikeasti työllistyvät.

Helsingin kaupunki ja Helsingin Työ- ja elinkeinotoimisto sopivat vuosittain keskinäisestä yhteistyöstä erillisellä sopimuksella. Sosiaaliasemien ja Helsingin TE-toimistojen välillä on lisäksi 1.9.2009 voimaanastunut yhteistyömalli.

- Sosiaaliasemien ja TE-toimistojen yhteistyömalli: Sosnet > Aiva > Yhteistyö > Työhallinto

2.2. Työllisyyden hoidon verkosto

Työllisyyttä hoidetaan seuraavissa virastoissa ja tahoilla:

Henkilöstökeskus

- Henkilöstövoimavaraosasto koordinoi kaupungin työllisyydenhoitoa ja tuottaa työllistymistä tukevia palveluja helsinkiläisille työttömille.

Sosiaalivirasto

- Aikuisten palvelujen vastuualue tuottaa työllistymistä tukevia palveluja vaikeimmin työllistyville helsinkiläisille työttömille.
- Lapsiperheiden palvelujen vastuualue tuottaa työllistymistä tukevia palveluja lastensuojeluasiakkaille.

Opetusvirasto

- Nuoriso- ja aikuiskoulutuslinja ja perusopetuslinja tuottavat opiskeluun ja työhön ohjaavia palveluja nuorille.

Nuorisoasiainkeskus

- Keskitettyjen palvelujen osasto tuottaa opiskeluun ja työhön ohjaavia palveluja nuorille.

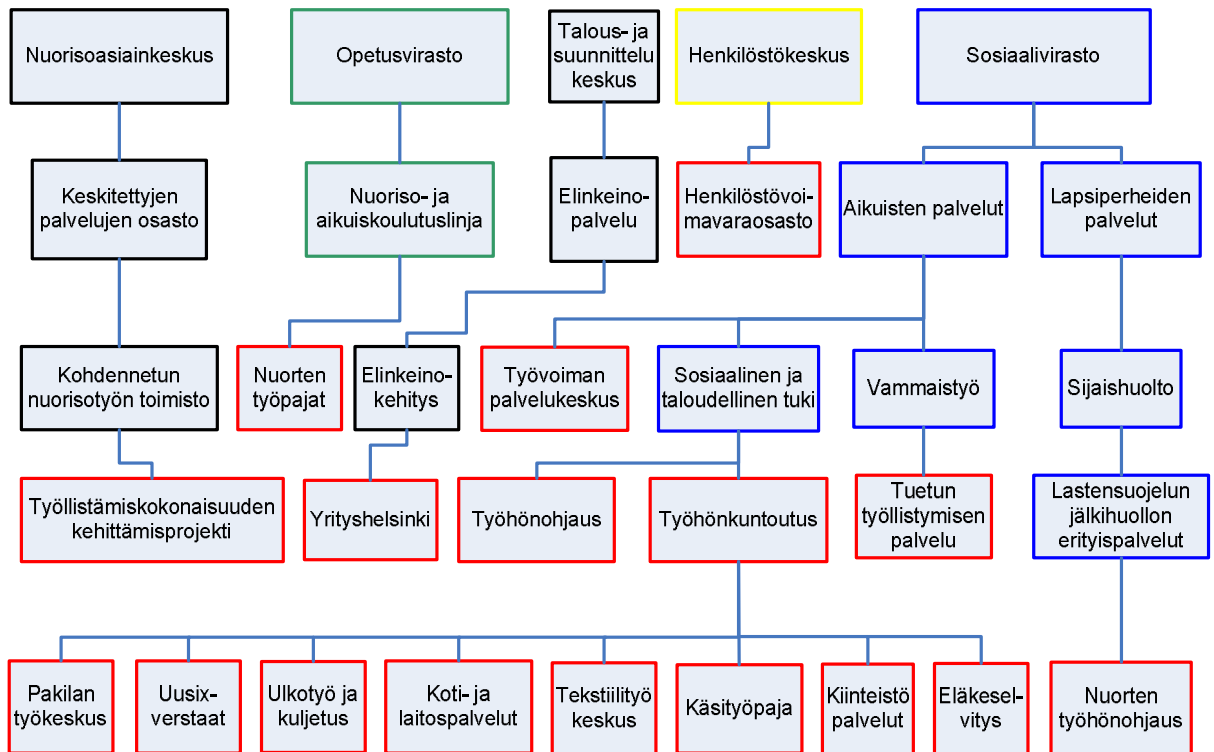
Terveyskeskus

- Terveysasemat-osasto tuottaa terveyspalveluja työllistymisedellytysten parantamiseksi helsinkiläisille työttömille.

Talous- ja suunnittelukeskus

- Elinkeinopalvelut tuottaa neuvonta- ja koulutuspalveluja yrityksen perustamista aikoville helsinkiläisille.

Kuviossa 2 on esitelty Helsingin kaupungin työllisyyttä hoitavat yksiköt. Yksiköt, joissa työskennellään päätoimisesti työllistämisen ja /tai kuntouttamisen asiakastyössä, on merkitty punaisiin kehyksiin. Kuvio ei sellaisenaan kuvaa Helsingin kaupungin organisaatiota.



Kuvio 2. Työllisyyttä päätoimisesti hoitavat Helsingin kaupungin yksiköt

Työllisyyttä hoitavien toimistojen ja yksikköjen asiakasyhteistyön yhteystiedot ovat luvussa 15.

Lisäksi Helsingin työllisyyden hoidon verkostoon kuuluu olennaisesti työllistämistoimikunta, jonka tehtävänä on kaupungin työllisyyskehityksen ja työllisyystoiminnan seuranta, lausunnon antaminen kaupungin työllisyysmäärärahojen talousarvioista sekä muiden kaupunginhallituksen erikseen antamien tehtävien suorittaminen.

- Helsingin kaupungin työllisyydenhoidon kehittäminen -esite:
[Kaupunginhallitus 7.1.2009](#)

3. Kuka on työtön työnhakija - työttömyyden määrittelyä

Sosiaalityössä tarvitaan tietoa siitä, miten työvoimaviranomaiset määrittelevät asiakkaiden työttömyyden. Seuraavat määritelmät pohjautuvat [työttömyysturvalakiin](#) (30.12.2002/1290). Kelan kuntoutuspalvelujen piiriin kuuluvien asiakkaiden kriteerejä on kuvattu luvussa 5.7.

Työnhakija on työhallinnon asiakaspalvelun tietojärjestelmään työnhakijaksi rekisteröity henkilöasiakas, joka on pitänyt työhakemuksensa voimassa.

Työtön tarkoittaa henkilöä, joka ei ole työsuhteessa eikä työllisty päätoimisesti yritystoiminnassa tai sitä vastaavalla tavalla omassa työssään. Työsuhteessa olevaa pidetään työttömänä, jos hän on kokonaan lomautettu tai hänen säännöllinen viikoittainen työskentelyaikansa on alle neljä tuntia.

Työtön työnhakija on 17–65 –vuotias työnhakija, joka on työkykyinen, työmarkkinoiden käytettävissä ja työtön.

Työkykyisellä tarkoitetaan henkilöä, joka ei saa sairausvakuutuslain ([364/1963](#)) mukaista päivärahaa tai kansaneläkelain ([347/1956](#)) mukaista työkyvyttömyyseläkettä, kuntoutustukea tai täyden työkyvyttömyyden perusteella maksettavaa etuutta jonkin muun lain nojalla. Lisäksi henkilöä ei ole todettu sairausvakuutuslain tai kansaneläkelain mukaisesti työkyvyttömäksi. Työkykyisenä kuitenkin pidetään edellä mainitun etuuden saajaa tai em. tavoilla työkyvyttömäksi todettua, jonka työllistymistä TE-toimiston arvion mukaan voidaan tuloksellisesti tukea julkisella työvoimapalvelulla.

Työmarkkinoiden käytettävissä olevalla tarkoitetaan henkilöä, joka työttömyysturvalaissa tarkoitetulla tavalla 1) ei ole estynyt olemasta työmarkkinoilla; 2) ei itse aseta rajoituksia, jotka estäisivät tarjotun työn vastaanottamisen tai tarjottuun hänelle soveltuvaan koulutukseen osallistumisen; 3) ei ole eronnut työstä tai koulutuksesta 2 kohdassa tarkoitettujen rajoitusten johdosta; tai 4) ei ole päättämisen opiskelija.

Nuorella tarkoitetaan alle 25-vuotiasta työtöntä työnhakijaa.

Pitkäaikaistyöttömällä tarkoitetaan työtöntä työnhakijaa, joka on ollut yhtäjaksoisesti 12 kuukautta työttömänä työnhakijana. Lisäksi pitkäaikaistyöttömänä pidetään henkilöä, joka on ollut useammassa työttömyysjaksossa yhteensä vähintään 12 kuukautta työttömänä työnhakijana ja joka työttömyyden toistuvuuden ja kokonaiskeston perusteella on rinnastettavissa yhtäjaksoisesti 12 kuukautta työttömänä olleeseen työnhakijaan.

Vaikeasti työllistyvällä tarkoitetaan työmarkkinatukeen oikeutettua työtöntä työnhakijaa, joka on saanut työmarkkinatukea työttömyytensä perusteella vähintään 500 päivältä tai jonka oikeus työttömyyspäivärahaan on päättynyt työttömyysturvalain 6 luvun 7 tai 9 §:ssä tarkoitetun enimmäisajan johdosta.

Vajaakuntoisella tarkoitetaan asiakasta, jonka mahdollisuudet saada sopivaa työtä, säilyttää työ tai edetä työssä ovat huomattavasti vähentyneet asianmukaisesti todetun vamman, sairauden tai vajaavuuden takia. Tässä käsikirjassa käytetään vajaakuntoisuuden sijasta ilmaisua *osatyökykyinen*.

4. Työllistävä ja kuntouttava asiakastyö ja toiminta sosiaalisen ja taloudellisen tuen toimistossa

4.1. Yksilökohtainen sosiaalityö sosiaaliasemilla

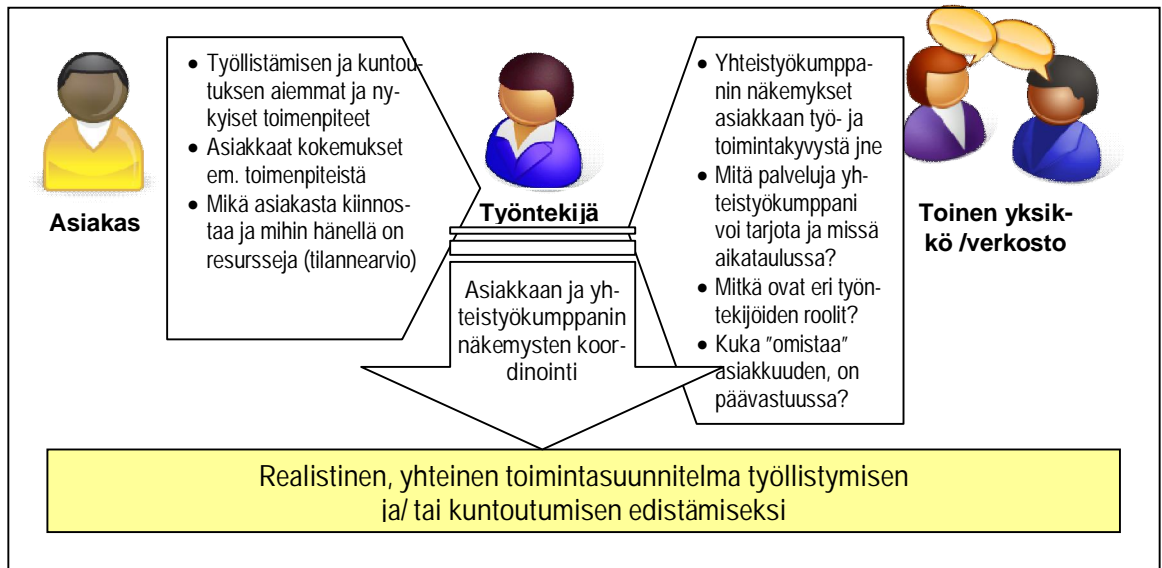
Sosiaaliaseman sosiaalityöntekijän ja sosiaaliohjaajan työn yhtenä keskeisenä perustehtävänä on edistää asiakkaittensa työllistymistä, kuntoutumista ja elämänhallintaa sekä vähentää toimeentulotukiriippuvuutta. Työttömien asiakkaiden syrjäytymisen ehkäisy ja sen vähentäminen asiakkaiden toimintakykyä ylläpitämällä on erityisen tärkeää heikon työllisyystilanteen vallitessa.

Neuvonta ja ohjaus ovat tärkeä osa työttömien asiakkaiden palvelua. Erityisesti uusille asiakkaille saattaa riittää palveluksi ohjaaminen esim. TE-toimiston palvelujen piiriin. Pitkäaikais-työttömät asiakkaat puolestaan voivat tarvita pitkäkestoista motivointia, toimintakykyä parantavaa toimintaa ja kuntoutusta ennen työllistämistoimenpiteitä. Toisaalta työllistämistoimet voivat olla osa asiakkaan kuntoutusprosessia. Kaikille asiakkaille työllistyminen ei ole realistinen tavoite. Tällöin keskitytään huollolliseen sosiaalityöhön sekä elämänhallinnan ylläpitämiseen tai kohentamiseen.

Mikäli työllistyminen ja/tai kuntoutuminen on realistista, yksilökohtaisessa sosiaalityössä työskennellään suunnitelmallisesti asiakkaan kanssa ja asiakasta tukien yhdessä sovitun tavoitteen saavuttamiseksi. Asiakkaalle laaditaan tilannearvio, jossa mm. kartoitetaan työllistymisen esteet ja asiakkaan voimavarat, sekä koordinoidaan työskentelyä. Työntekijä kartoittaa työllistämisen tai kuntoutuksen aiemmat palvelut ja toimenpiteet sekä hyödyntää asiakkaan niistä saamia kokemuksia. Päällekkäisiä, ristikkäisiä ja asiakkaalle vastenmielisiä tavoitteita ei kannata asettaa.

Työntekijä luo tapauskohtaisesti muutosta tukevat työllisyyden hoidon tai kuntoutuksen verkostot ja toimii näissä yhdessä asiakkaan kanssa ja hänen asianajajanaan. Osana tilannearviota ja palveluprosessia työntekijä selvittää ja huomioi asiakkaan muut ajankohtaiset työllistymiseen tai kuntoutumiseen liittyvät suunnitelmat sekä asiakkaan muiden työntekijöiden näkemykset asiakkaan työ- ja toimintakyvystä jne. Tarvittaessa kutsutaan koolle asiakasneuvottelu tai verkostotapaaminen, jossa tavoitteista ja palveluista sovitaan yhdessä asiakkaan ja hänen työntekijöitensä kesken. Neuvottelussa sovitaan työntekijöiden keskinäiset roolit ja taho, jolla on päävastuu asiakkaan prosessista ("asiakkuuden omistajuus").

Työntekijän koordinoivaa toimintaa toisaalta asiakkaan taustan, palvelujen tarpeen ja kokemusten sekä toisaalta muiden työllisyyden ja kuntoutuksen toimijoiden välillä voidaan kuvata kuviossa 3 esitetyllä tavalla.



Kuvio 3. Työntekijän koordinoiva rooli

Ennen asiakkaan ohjaamista toiseen yksikköön tulee varmistaa, että yksiköllä on kapasiteettia ottaa asiakas vastaan ja että yksikössä tarjotaan niitä palveluja, joita asiakas tarvitsee. Tarvittaessa asiakkuus siirretään saattaen ja varmistetaan palvelun sujuminen. Jos asiakkuus on samanaikaisesti tai tilapäisesti toisessa yksikössä (esim. TE-toimistossa), sosiaaliammatin työntekijän huolehtii omalta osaltaan siitä, että yhteistyökumppani saa - asiakkaan luvalla - omissa työskentelyssään tarvitsemansa tiedot.

Sosiaalityöntekijät ja sosiaaliohjaajat dokumentoivat asiakkaiden tilannearviot ja sosiaalityön suunnitelmat asiakastietojärjestelmän TARV- ja SUUN -näytöille. Asiakkaiden työttömyyden kestosta saa rajoitetulta osin tietoa ASHA-näytön (asiakkuuden yhteenveto) ns. työmarkkinatukiriviltä, jossa näkyy Helsingin rahoittaman työmarkkinatuen osuus edellisen 12 kuukauden osalta ja yhteensä siltä ajalta, kun tieto on saatu Kelasta.

Sosiaaliammatin etuuskäsittelijät, sosiaaliohjaajat ja asiakasneuvojat neuvovat eri tavoin työttömiä asiakkaita. Etuuskäsittelijät lisäksi poimivat asiakkaita sovitujen kriteerien mukaisesti sosiaalityöntekijöiden ja sosiaaliohjaajien erityishuomion kohteeksi.

Kuviossa 4 on pelkistetty prosessikaavio aikuisten asiakkaiden työllisyyden hoidosta ja kuntoutukselta. Kuviossa ei ole mukana yksinomaan nuorille tarkoitettuja palveluita. Kuvio alkaa asiakkaan toimeentulotukihakemuksesta tai muusta asiakastapaamisesta. Asiakkaalle tehty tilannearvio ratkaisee edellä kuvatun mukaisesti, mikä on prosessin seuraava vaihe. Kuvioon on merkitty numeroin ensisijainen toiminta asiakkaan tarpeen ja siihen vastaavan toimijan mukaisesti.

4.2. Ryhmätoiminta

Sosiaalityön ja toimeentulotuen asiakkaille on tarjolla monimuotoista ryhmätoimintaa, jonka tavoitteena on parantaa asiakkaiden työllistymisen ja kuntoutumisen edellytyksiä sekä tukea elämänhallintaa ja työ- ja toimintakykyä. Ryhmätoiminnalla pyritään edistämään mm. päihteettömyyttä, ajankäytön hallintaa ja yleishyödylliseen toimintaan sitoutumista. Ryhmätoiminnan vaikutus pohjautuu ryhmädynamiikkaan: yhteisyyden ja osallisuuden kokemuksiin sekä ryhmän jäsenten keskinäiseen vertaistukeen. Asiakkaiden omat onnistumisen kokemukset edistävät elämänhallintaa.

Ryhmätoiminnan käynnistäminen, vetäminen ja koordinointi ovat erityisesti sosiaaliohjaajien työosaa. Ryhmätoimintaa järjestetään usein yhteistyössä muiden toimijoiden kanssa (esim. seurakunta ja yhdistykset).

Ryhmätoiminta voidaan kohdentaa tavoitteista ja alueellisista tarpeista johtuen joko väljälle kohdeasiakasryhmälle (esim. sosiaaliasema-alueen sosiaalityön asiakkaat) tai jollekin suppeammalle kohderyhmälle. Ryhmän jäsenten voimaantumiseen pyritään käyttämällä erilaisia toiminnallisia, kokemuksellisia ja narratiivisia menetelmiä. Ryhmätoimintaan kuuluu usein asiakkaiden omia vastuutehtäviä, yhteistä virkistymistä, retkiä ja ruokailua. Ryhmätoimintaan voidaan kytkeä mukaan myös muiden tahojen järjestämää toimintaa (esim. lähiöliikuntaa) ja ulkopuolista asiantuntemusta (esim. tutustumiskäynnit, tietoiskut jne.).

Ryhmätoiminnan sisältöinä ovat olleet kohderyhmästä ja tavoitteista riippuen esimerkiksi ATK-taitojen opetus, kansalaiskasvatus, taiteellinen ilmaisu, harrastustoiminta, käsityöt, palstaviljely, talous- ja velkaneuvonta ja ruuanlaitto. Ryhmätoimintaan osallistuville asiakkaille usein korvataan matkakulut.

Sosiaalisen ja taloudellisen tuen toimiston yksiköissä ryhmätoimintaa järjestetään mm. sosiaaliasemilla ja työhönohjausyksikössä sekä mm. toimintakeskuksissa, asukas- ja kumppanuustaloissa ja lähiöasemilla. Edellisten lisäksi vuonna 2010 työhönohjausyksikössä järjestetään sosiaaliasemien asiakkaille ryhmätoimintaa. Tämän ryhmätoiminnan tarkoituksena on mm. selvittää ja arvioida asiakkaiden työllistymisvalmiuksia ja edistää asiakkaita pääsemään työllistymispolun alkuun. Työhönkuntoutuksessa järjestetään vuonna 2010 valmentavaa ryhmätoimintaa kuntouttavan työtoiminnan asiakkaille.

- Lisätietoja sosiaaliasemien toimipisteiden omasta ryhmätoiminnasta sosiaalisen ja taloudellisen tuen johtavilta sosiaalityöntekijöiltä
- Lisätietoja sosiaaliasemien asiakkaiden ryhmätoiminnasta v. 2010: kehittämiskonsultti Päivi Koskinen, puh. 3104 2351

4.3. Työhönohjaus

Työhönohjausyksikössä työskentelevät työvoimasuunnittelijat ja työvalmentajat ohjaavat, tukevat ja valmentavat työttömiä sekä kaupungilla työelämävalmennuksessa olevia asiakkaita avoimille työmarkkinoille, koulutukseen tai muuhun ratkaisuun. Kunkin asiakkaan kanssa työskennellään yksilöllisesti ja suunnitelmallisesti yhdessä sovittujen tavoitteiden saavuttamiseksi. Lisäksi järjestetään ryhmäohjausta, joissa työelämään ohjaava tuki ja neuvonta yhdistyvät vertaistukeen.

Työvoimasuunnittelijat valmentavat asiakkaita ns. *työelämävalmennuksesta työhön* -periaatteella. Tämä tarkoittaa yksilöllistä ohjausta ja neuvontaa kaupungilla työelämävalmennuksessa oleville, jotta nämä aktivoituvat ja innostuvat työ- ja koulutuspaikkojen hakuun ja työelämävalmiuksiensa kehittämiseen. Tavoitteena on löytää kullekin asiakkaalle mahdollisimman pysyvä ratkaisu ja näin estää pa-

luu työttömyyteen. Yksilöllinen työskentely aloitetaan asiakkaan tilanteen kartoittamisella. Jatko-työskentelyssä työvoimasuunnittelija tukee asiakkaitaan mm. työnhakuasiakirjojen tekemisessä/päivittämisessä, sopivien työ- ja koulutuspaikkojen löytämisessä sekä työpaikkahaastatteluihin valmistautumisessa. Tarpeen mukaan asiakkaita ohjataan osaamista parantaville lyhytkursseille. Työllistymisen esteitä pyritään poistamaan myös ohjaamalla asiakkaita näiden tarvitsemiin erityispalveluihin. Maahanmuuttajille annetaan lisäksi tietoa mm. suomalaisesta työelämästä ja sen pelisäännöistä.

Työhönohjauksessa tarjotaan työllistäviä palveluita myös niille TE-toimiston ohjaamille ikääntyneille työttömille, jotka kunta on velvoitettu työllistämään kahdeksaksi kuukaudeksi.

Työvalmentajat palvelevat asiakkaita sosiaaliasema-alueittain toimien ns. *valmennuksesta työhön* -periaatteella, jossa tavoitteena on tehostaa asiakkaiden työllistymistä avoimille työmarkkinoille. Vuosittain laaditaan Työhönohjauksen ja sosiaaliasemien välinen yhteistyösopimus, jossa määritellään työvalmentajien kohdeasiakkaat ja asiakasprosessi. Työvalmennuksen asiakasprosessi käynnistyy sosiaaliasemien työntekijöiden yhteydenotosta. Työvalmentajalle voidaan ohjata asiakas, joka täyttää seuraavat kriteerit: asiakas on työnhakijana työvoimatoimistossa, hän saa toimeentulotukea, hän on työkykyinen ja työhaluinen, hänellä ei ole akuuttia päihde- tai mielenterveysongelmaa ja mahdollisen vieroitushoidon päättymisestä on kulunut vähintään vuosi. Työvalmennuksessa selvitetään mm. asiakkaan työllistymisen esteet, työllistymis- ja koulutusväylät ja vahvistetaan asiakkaan työnhakutaitoja. Yhteistyö sekä kaupunkityönantajien että yritysten kanssa on tärkeä osa työvalmentajien työtä. Työvalmentajat antavat tukea asiakkailleen ja työnantajille myös työllistymistoimenpiteiden aikana.

- Lisätietoja työhönohjausyksiköstä (ks. luku 15.2.)

4.4. Työhönkuntoutus

Työhönkuntoutus tuottaa, ylläpitää ja kehittää ns. välityömarkkinoiden työ- ja toimintapaikkoja Helsingissä. Tavoitteena on osatyökykyisten ja pitkään työttömänä olleiden kuntouttaminen erityyppisten kuntouttavien työllistämispalvelujen avulla. Ajatuksena on, että työ kuntouttaa sinällään. Työ ja tuotanto ovat kuntoutuksen välineitä. Tuloksena osa asiakkaista päätyy avoimille työmarkkinoille ja osa työskentelee kuntoutuneena työhönkuntoutuksessa. Työhönkuntoutuksessa järjestetään sekä sosiaalipalveluja että työllisyyden hoitoon liittyvää työllistämistoimintaa. Yhteistyössä muun sosiaali- ja terveyshuollon sekä työvoimaviranomaisten kanssa työhönkuntoutuksen yksiköissä järjestetään seuraavia palveluja:

- huoltosuhteinen työtoiminta (SHL 27 § e),
- kuntouttava työtoiminta,
- kuntouttava vankityö ja yhdyskuntapalvelu,
- ostopalvelut (SHL 27 § d ja e, työkokeilu),
- palkkatuettu työ,
- työharjoittelu, työelämävalmennus,
- työkokeilu ja
- työllistymistä tukeva työsuhteinen työ (SHL 27 § d).

Työhönkuntoutusyksikkö koostuu 10 alayksiköstä. Alla mainittujen alayksikköjen lisäksi työhönkuntoutuksessa on Eläkeselvitys (ks. luku 10.2.)

- [Työhönkuntoutuksen palvelut](#)
- Sosnet > Aiva > Sosta > Työhönkuntoutus > Kuntouttavat työllistämispalvelut > alayksiköt

Ohjauspalvelut

Asiakkaat tulevat työhönkuntoutukseen ohjauspalveluiden kautta. Välttämättä ei tarvitse olla etukäteen tiedossa, mihin palveluun asiakas sijoittuisi. Asiakkaalle sopiva palvelumuoto voidaan selvittää yhteistyössä asiakasohjauksesta vastaavien työntekijöiden kanssa. Palvelumuodon valintaan vaikuttavat mm. mikä on asiakkaan tavoite työn suhteen, mahdolliset aikaisemmat kuntoutustoimenpiteet, työkyky, työttömyyden kesto jne. Kokonaisvastuu asiakkaan kuntoutumis- / työllistymispolun seuraamisesta ja etenemisestä on lähettävällä taholla. Poikkeuksellisesti Uusix-verstailla (Kyläsaarenkatu 8) on erikseen oma asiakasohjauksesta vastaava kuntoutustiimi, muutoin työhönkuntoutukseen tullaan aina ohjauspalveluiden kautta.

Kiinteistöpalvelut

järjestää työtoimintaa useille eri ammattiryhmille: rakennusmiehille, ATK-asiantuntijoille, sähkömiehille, metallimiehille, maalareille, autonkuljettajille, pienkonekorjaajille, elektroniikka-asentajille, apumiehille ja kiinteistönhoitajille (piha- yms. työt). Työtoiminta sopii kaiken ikäisille. Työnjohto perehdyttää töihin, ja kullekin työntekijäasiakkaalle "räätälöidään" tasoaan vastaavat tehtävät. Osaamisen kartuttua voidaan siirtyä vaativimpiin tehtäviin.

Koti- ja laitospalvelut

Kodeissaan asuvia helsinkiläisiä avustavat työnjohtajan johdolla ja kuljettamana liikkuvat muuttoryhmät, eteläisen kotihoitopiirin alueella toimiva siivoustöitä tekevä ryhmä ja ns. kotihoidon tukiryhmä. Jälkimmäisten toimintaideaan kuuluu toimiminen työpareina tai kolmen hengen ryhminä. Tehtävinä on mm. kotihoidon asiakkaiden saattamista lääkäriin ja sairaaloihin, avustamista ulkoilemisessa, retkillä ja kauppa- ja pankkiasioinnissa jne. Helsingin vanhuspalvelulaitoksissa toimivat ryhmät avustavat erilaisissa ruokapalvelu-, kiinteistönhoito- ym. tehtävissä.

Käsityöpajalla

valmistetaan ja suunnitellaan pääasiassa huonekaluja ja leikkivälineen kaltaisia tuotteita julkisiin tiloihin sekä osallistutaan vanhojen tuotteiden huoltotöihin. Työ edellyttää yleisimpien puuntyöstölaitteiden hallintaa. Työhön perehdytetään ja toimintaan on helppo tulla mukaan. Pääosin työtehtävät ovat melko vaativia ja laatutaso on korkea, mutta myös helpompia kunnostustöitä tehdään. Työtä tehdään ammattipuuseppien ja muotoilijoiden osaavassa seurassa.

Pakilan työkeskuksessa

on tarjolla tuotannollista työtä kalusteiden valmistuksen, kierrätyksen ja kunnostamisen parissa. Ammattiin perehdytetään, jos aiempaa alan tuntemusta ei ole. Työntekijät ohjautuvat Pakilaan työhönkuntoutuksen ohjauspalveluiden sekä Pakilan kuntoutusohjaajan kautta.

Tekstiilityökeskus

tarjoaa tekstiilialan tuotanto-, myynti- ja varastointitehtäviä. Ompelimo-osastoilla on vaativamman ammattityön lisäksi ompelutyötä henkilöille, joilla ei ole alan koulutusta tai kokemusta. Kokemuksen kartuttua on mahdollista edetä vaativampiin ompelutehtäviin, tai hakeutua alan koulutukseen. Myynti- ja varastointitehtäviin kuuluvat mm. tavaran vastaanotto, varastointi, myyntityössä avustaminen ja lähtevän tavaran paketointi. Kutomossa leikataan matonkuteita ja kudotaan asiakastyönä räsymattoja. Verho-osastolla työhön kuuluu mm. verhojen ompelu ja ripustaminen. Uudenmaan sairaalapesulan Koskelan yksikössä toimii Tekstiilityökeskuksen ryhmä, jonka tehtäviin kuuluu mm. puhdastaan pyykin jälkikäsitteily. Työhönkuntoutuksen ohjauspalvelujen haastattelemien asiakkaiden työhönsijoittumisesta vastaa Tekstiilityökeskuksen kuntoutusohjaaja.

Toimistopalvelut

palvelee koko työhönkuntoutusta henkilöstöhallinnon, taloushallinnon ja yleishallinnon osalta. Toimistopalvelut järjestää toimistotehtävien työtoimintaa kuntouttavan ja huoltosuhteisen työtoiminnan piirissä sekä työllistämistä palkkatuella. Postituspalvelu toimii Kallion virastotalossa.

Ulkotyö- ja kuljetuspalvelut

Ulkotyö- ja kuljetuspalvelujen työryhmät tekevät pääasiallisesti puisto- ja metsätöitä Helsingin kaupungin rakentamispalvelun ympäristöntuotannolle ympäri Helsinkiä sijaitsevilla työmailla. Työtehtävät soveltuvat kaikille ulkoilmassa fyysiseen työhön kykeneville eivätkä edellytä ammatillista erityisosaamista. Palvelumuotoja ovat huoltosuhteinen työtoiminta, kuntouttava työtoiminta, palkkatuella työllistäminen, työkokeilu, työharjoittelu, työelämävalmennus, kuntouttava vankityö ja yhdyskunta-palvelu. Näihin sijoittuminen tapahtuu ohjauspalvelujen kautta.

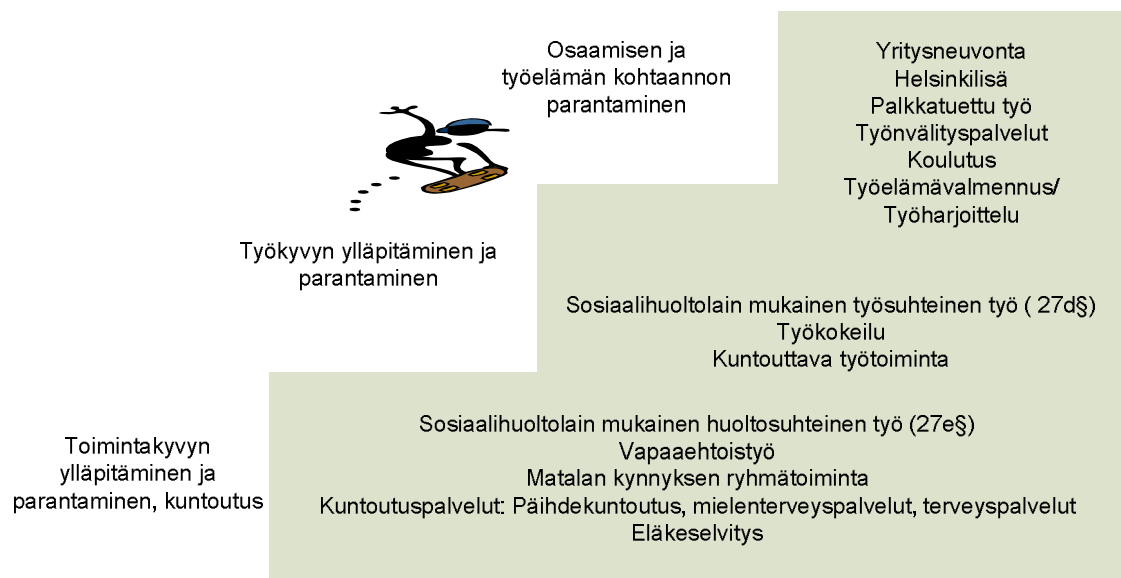
Uusix-verstaat

on ensivaiheen matalan kynnyksen kuntouttavan työtoiminnan arviointityöpaikka, joka tarjoaa vaikeasti työllistyville helsinkiläisille kuntouttavaa työtoimintaa monipuolisten tuotteiden ja tukipalveluiden avulla. Uusix-verstailla toimivat ompelimo, verhoomo, tekstiilipaja, koru ja keramiikka, puuverstas, polkupyörä- ja metalliverstas, rakennusosien kierrätys, rakennusosasto ja tietotekniikkaosasto. It-paja ja Painotex on suunnittu erityisesti nuorille. Uusix-verstaisten tukipalveluita ovat työvalmentajan, erityissosiaaliryöntekijän sekä terveydenhoitajan palvelut. Uusix-verstaisten tietotekniikka tarjoaa tietotekniikkakoulutusta Uusix-verstaan henkilöstön lisäksi myös kaikille sosiaalitoimen asiakkaille.

➤ www.uusix.fi

4.5. Asiakkaan askelia kohti työelämää

Kuviossa 5 on luokiteltu erilaisia työllisyysneuvontaan kytkeytyviä toimenpiteitä niiden pääasiallisen tavoitteen mukaan. Luokittelu on suuntaa antava eivätkä toimenpiteiden tavoitteet ole täysin selvärajaiset. Asiakkaan ohjaamisessa tulee kuitenkin varmistua siitä, että tavoitteet ja toimenpiteet ovat yhdenmukaisesti asetettuja.



Kuvio 5. Portaita työelämään

5. Lakisääteisiä työllistämisen ja kuntoutuksen peruspalveluja

5.1. Työhaun palvelut

Työttömien ja työttömyysuhanalaisten henkilöiden työhaun palvelut tarjotaan työ- ja elinkeinotoimistoissa. TE-toimistoissa saa henkilökohtaista palvelua työhaussa sekä tietoa työmarkkinoista, koulutuksesta, ammateista ja yrittäjyydestä. TE-toimisto lisäksi neuvoo työttömyydenaikaisten etuuksien hakemisessa ja päättää mm. seuraavista palveluista: työvoimakoulutus (tämän käsikirjan luku 8.1.), palkkatuettu työ (5.2.), työharjoittelu ja työelämävalmennus (5.3.) sekä työ- ja koulutuskokeilu (5.4.). Edellä mainitut palvelut perustuvat Lakiin julkisista työvoimapalveluista (30.12.2002/1295).

Helsingissä on viisi kaupunginosatoimistoa: Haapaniemi, Itäkeskus, Kamppi, Kluuvi ja Malmi. Näistä Kluuviin on keskitetty asuinalueesta riippumatta korkeakoulututkinnon suorittaneiden asiakkaiden palvelut, [EURES-työnhakupalvelut](#) ja EU/ETA -maiden kansalaisten palvelut. AMK-tutkinnon suorittaneet asioivat oman alueensa TE-toimistossa. Lisäksi on Maahanmuuttajapalvelujen yksikkö, jossa ulkomaalainen maahanmuuttaja aloittaa TE-toimistossa asiointinsa. Pääsääntöisesti Maahanmuuttajapalvelujen yksikössä hoidetaan maahanmuuttajien työvoima- ja kotoutumispalvelut TE-toimistossa asioinnin alkuvaiheessa.

- [Helsingin TE-toimistot](#)
- Työnhakijan työlinja 010 19 4904 ma-pe 8.00–18.00, s-posti: tyolinja@mol.fi
- Koulutuslinja 010 19 4901 ma-pe 8.00-17.00, s-posti: koulutuslinja@mol.fi

Seuraavassa esitellään joitakin asiakastyön näkökulmasta keskeisiä työhallinnon ohjeita työhausta.

Työnhakijaksi ilmoittautuminen

Työnhakijaksi tulisi ilmoittautua viimeistään ensimmäisenä työttömyyspäivänä. Asiakkaaksi voi ilmoittautua jo ennen työttömyyden alkua. Ilmoittautuminen koskee myös työvoimakoulutuksessa tai työllistämistukijaksolla ollutta henkilöä. Työnhaku astuu voimaan ilmoittautumispäivästä alkaen. Ilmoittautumiseen voi käyttää sähköistä työnhakijalomaketta [Työnhakijaksi ilmoittautuminen](#). Työttömyysturvaa ei saa vireille verkon kautta. Sen saannin ehtona on, että työnhaku on voimassa. Myös omavastuu-aika, eli se aika, jolta ei makseta työttömyysturvaa, alkaa vasta sen jälkeen, kun on ilmoitautunut TE-toimistoon. TE-toimistossa tulee esittää [nämä](#) asiakirjat. Kaikille työnhakijoille tehdään työnhakuhaastattelu. [Muutosturvan](#) piiriin kuuluvien irtisanottujen työnhakua tuetaan mm. henkilökohtaisella työllistymisohjelmalla.

Ulkomaan kansalainen voidaan rekisteröidä työnhakijaksi, kun hänelle on myönnetty jatkuva oleskelulupa (A) tai pysyvä oleskelulupa (P).

Työ- ja elinkeinotoimistoon työttömäksi työnhakijaksi ilmoittautuneella on oikeuksia ja velvollisuuksia, joihin voi tutustua [tästä](#)

Työnhakusuunnitelma

Työnhakusuunnitelma laaditaan työnhauksen tueksi mahdollisimman pian työnhakijaksi rekisteröitymisen jälkeen. Suunnitelmaa tarkistetaan asiakkaan tilanteen muuttuessa, esimerkiksi työttömyyden pitkittyessä. Suunnitelma edellyttää toimia sekä TE-toimistolta että työnhakijalta. Suunnitelmaan kirjataan mm. mitä tai millaisia työ- tai koulutuspaikkoja työnhakija hakee, tai mitkä toimet ja selvitykset parhaiten auttavat työllistymistä. Jos työnhakija ei osallistu suunnitelman tekoon tai noudata siinä sovittuja toimenpiteitä, hän saattaa menettää työttömyyspäivärahasensa tai työmarkkinatukensa.

Työhaun välineitä

Työtä voi omatoimisesti etsiä [Avoimet työpaikat -palvelusta](#), johon liittyy Paikkavahti, mahdollisuus tilata tiedot sopivista työpaikoista omaan sähköpostiin. Oman työnhakuilmoituksen voi kirjoittaa työ- ja elinkeinohallinnon [CV nettiin](#), josta työnantajat etsivät sopivia työntekijöitä.

Uusille työnhakijoille on sähköinen [työnhakuinfo](#), johon perehtymällä voi korvata henkilökohtaisen osallistumisen työhaun infotilaisuuteen.

Haapaniemen, Itäkeskuksen, Kampin, Malmin ja Kluuvin toimistoissa on työnhakukeskus, jossa on mm. opastusta ja neuvontaa työhakuun, tietoa avoimista työpaikoista ja koulutuksista sekä mahdollisuus käyttää tietokoneita ilman ajanvarausta. Työnhakukeskuksissa järjestetään infotilaisuuksia tai valmennuksia työnhakijoille, ja työnantajat voivat järjestää niissä omia rekrytointitilaisuuksiaan.

5.2. Palkkatuettu työ

TE-toimisto voi myöntää työnantajalle palkkatukea työttömän henkilön palkkauskustannuksiin. Työjakson on tarkoitus edistää asiakkaan työllistymistä avoimille työmarkkinoille ja parantaa työllistymisvalmiuksia. TE-toimisto harkitsee tapauskohtaisesti palkkatuen myöntämisen.

Palkkatukea voidaan myöntää työsopimussuhteessa tehtävään työhön tai oppisopimuskoulutukseen. Sitä voivat saada mm. kunnat, yritykset ja muut yksityisen sektorin työnantajat, esim. yhdistykset ja sosiaaliset yritykset.

Helsingin kaupunki työllistää palkkatuella työttömiä helsinkiläisiä osa-aikaiseen, pisimmillään 7 kuukauden työsuhteeseen. Työaika on 85 prosenttia normaalityöajasta ja palkka 85 prosenttia työehtosopimuksen mukaisesta palkasta. Työsuhteen aikana palkkatyössä olevien työllistymisedellytyksiä pyritään parantamaan tarjoamalla henkilökohtaista ohjausta ja apua työhakuun sekä koulutusta. Koulutusta on mm. atk-koulutus, suomen kielen koulutus, työnhakuvalmennus ja ammattitaitoa tukeva kurssitus.

Palkkatukipaikan haku alkaa aina (myös Helsingin kaupungille hakevien osalta) yhteydenotolla TE-toimistoon, joka tarkistaa henkilön palkkatukioikeuden ja antaa harkintansa mukaan sijoitusosoituksen avoimena olevaan palkkatukipaikkaan. Osoituksen saatuaan työnhakija ottaa yhteyttä työnantajaan. Työhönottohaastatteluun on syytä ottaa mukaan opiskelu- ja työtodistukset. Työnantaja päättää työsuhteen solmimisesta ja tekee työsopimuksen. Työsuhteeseen sisältyy koeaika.

Palkkatukipaikan haku on työnhakijalle mahdollista myös omatoimisesti siten, että TE-toimisto antaa hänelle palkkatukisetelin. Työnantajaan liittyvät tuen myöntämisen edellytykset tutkitaan erikseen.

Lisätietoja kaupungin palkkatuella työllistämisestä voi kysyä henkilöstökeskuksesta, s-posti: tyollistaminen@hel.fi, puh. 310 42891 tai 310 64994.

5.3. Työharjoittelu ja työelämävalmennus

Työtön työnhakija voi osallistua työharjoitteluun tai työelämävalmennukseen, jonka tarkoituksena on perehdyttää työelämään sekä edistää työhönsijoittumista ja palaamista työelämään sekä parantaa

ammattitaitoa. Työharjoittelu on tarkoitettu alle 25-vuotiaille ammatillista koulutusta vaille oleville työmarkkinatuen saajille. Työelämävalmennus on tarkoitettu 25 vuotta täyttäneille tai alle 25-vuotiaille, jotka ovat hankineet ammatillisen koulutuksen tai saavat perus- tai ansiosidonnaista työttömyyspäivärahaa.

Harjoittelu- ja valmennusajalta maksetaan taloudellista tukea. Kyseessä ei ole työsuhde. Työharjoittelu- ja työelämävalmennuspaikkoihin hakeudutaan TE-toimiston kautta. Tämä koskee myös Helsingin kaupungin työharjoittelu- ja työelämävalmennuspaikkoja.

Työharjoittelusta ja työelämävalmennuksesta tehdään sopimus, jonka allekirjoittavat työharjoitteluun tai työelämävalmennukseen osallistuva, TE-toimiston edustaja ja työharjoittelun tai työelämävalmennuksen järjestäjä. Ryhmävastuu- ja tapaturmavakuutus tulevat TE-toimiston kautta. Jos työharjoittelu tai työelämävalmennus tapahtuu rikostaustan selvittämislain soveltamispiiriin kuuluvissa tehtävissä, TE-toimisto pyytää työnhakijan rikosrekisteriotteen nähtäväksi ennen sopimuksen tekemistä.

Työharjoitteluun osallistuvalla maksetaan työharjoittelun ajalta työmarkkinatukea sekä tietyin edellytyksin ylläpitokorvausta. Työelämävalmennuksessa oleva saa joko työmarkkinatukea ja ylläpitokorvausta tai työllistämistukea ja harkinnanvaraista ylläpitokorvausta.

Huom. Hallitus on esittänyt syksyllä 2009 muutoksia työttömyysturvalakiin ja eräisiin siihen liittyviin lakeihin.

5.4. Työ- ja koulutuskokeilu

Kuntoutussuunnittelun tueksi TE-toimisto voi tarvittaessa järjestää työ- ja koulutuskokeiluja.

Työkokeilulla työpaikalla selvitetään asiakkaan soveltuvuutta työhön tai ammattiin tai arvioidaan sairauden vaikutusta työtehtävien suorittamiseen. Työkokeilun avulla voidaan myös tukea työn saamista työkokeilupaikalla. Työkokeilu voidaan järjestää valtion virastossa, kunnan/kuntayhtymän tehtävissä, yhteisön tai säätiön työtehtävissä tai yrityksessä. Työkokeilija ei ole työsuhhteessa työnantajaan. Työkokeilusta työpaikalla tehdään kirjallinen sopimus. Kokeilun kestoksi sovitaan yleensä aluksi 1-3 kuukautta ja sitä voidaan tarvittaessa jatkaa 6 kuukauteen. Vajaakuntoisten osalta työkokeilua voidaan pidentää hakemuksen perusteella harkinnanvaraisesti yhteensä 12 kuukauteen.

Työkokeilua työpaikalla haetaan TE-toimistosta tai eläkelaitoksista, joiden kautta tulevat myös ryhmätapaturma- ja vastuuvakuutukset. Työkokeilu voidaan liittää TE-toimiston palvelukokonaisuuteen, jolloin kokeilun jälkeiseen työsuhhteeseen voidaan myöntää harkinnanvaraista palkkatukea määräajaksi.

Koulutuskokeilussa henkilö voi tutustua koulutusalaan ja/tai ammattioppilaitokseen, johon hän on hakemassa. Asiakas selvittää yhteistyössä oppilaitoksen asiantuntijoiden kanssa edellytyksiään koulutusalalle tai linjalle. Tutustumiskäynnillä ammattioppilaitokseen asiakas voi tutustua häntä kiinnostavaan koulutusalaan, sen vaatimuksiin ja kouluympäristöön.

Yhdistetyn työ- ja koulutuskokeilun avulla voidaan arvioida laajemmin asiakkaan työ- ja koulutusedellytyksiä ja -mahdollisuuksia eri aloilla.

5.5. Aktivointisuunnitelma ja kuntouttava työtoiminta

Kuntouttavasta työtoiminnasta annettu laki (189/2001) velvoittaa kunnan sosiaalitoimen ja TE-toimiston tekemään aktivointisuunnitelman yhteistyössä pitkään työttömänä olleen, työmarkkinatukea tai toimeentulotukea saaneen henkilön kanssa. Aktivointisuunnitelman tavoitteena on löytää polku työelämään, ja siihen voidaan sisällyttää työllistymistä edistäviä TE-toimiston palveluja, erilaisia sosiaali-, terveys-, koulutus- ja kuntoutuspalveluja sekä kuntouttavaa työtoimintaa. TE-toimisto ja kunnan sosiaalitoimi laativat aktivointisuunnitelman yhteistyössä työnhakijan kanssa. Alle 25-vuotiaiden ja yli 25-vuotiaiden toimeentulotuen saajien velvollisuudesta osallistua aktivointisuunnitelman laatimiseen ja kieltäytymisen vaikutuksesta toimeentulotukeen on säädetty erikseen.

Kuntouttavan työtoiminnan tarkoituksena on parantaa henkilön elämänhallintaa, selvittää toimintakykyä sekä luoda edellytyksiä työllistymiselle. Kuntouttava työtoiminta edellyttää aktivointisuunnitelman laatimista. Kuntouttavan työtoiminnan asiakas ei ole työ- eikä virkasuhteessa toiminnan järjestäjään, toimintaa ei lueta työttömyysturvallain työssäoloehtoon oikeuttavaksi ajanjaksoksi eikä toiminta kartuta eläketurvaa. Kuntouttavaa työtoimintaa järjestetään kerrallaan 3 – 24 kuukaudeksi, ja sovitun jakson aikana kuntouttavaa työtoimintaa on vähintään yhtenä ja enintään viitenä päivänä viikossa (vähintään neljä ja enintään kahdeksan tuntia päivässä). Kuntouttavaan työtoimintaan osallistuvalla maksetaan työmarkkinatukea ja/tai toimeentulotukea. Lisäksi maksetaan osallistumispäiviltä ylläpitokorvausta tai toimintarahaa sekä matkakulut.

➤ [Työministeriön esite](#)

Kuntouttavaa työtoimintaa järjestetään pääasiallisesti työhönkuntoutuksen alayksiköissä: Uusix-verstailla, koti- ja laitospalveluissa, ulkotyö- ja kuljetuspalveluissa, kiinteistöpalveluissa, Pakilan työkeskuksessa, Tekstiilityökeskuksessa, toimistopalveluissa sekä Käsiyöpajalla.

Aktivointisuunnitelmat laaditaan pääosin Työvoiman palvelukeskus Duurin asiakkaille. Duuri vastaa myös ohjauksesta kuntouttavan työtoiminnan paikkoihin.

5.6. Kotoutumissuunnitelma

Kotouttamislain 10 §:n mukaan kotoutumissuunnitelma on maahanmuuttajan henkilökohtainen suunnitelma palveluista ja toimenpiteistä, jotka edistävät mahdollisuuksia hankkia riittävä suomen tai ruotsin kielen taito sekä muita yhteiskunnassa ja työelämässä tarvittavia tietoja ja taitoja. Kotoutumissuunnitelmassa otetaan huomioon myös maahanmuuttajan perheen kotoutumista edistävät ja tukevat toimenpiteet. Maahanmuuttajan kotoutumissuunnitelma korvaa työnhakusuunnitelman, ja siihen tulee tarpeen mukaan sisällyttää työnhakusuunnitelmaan sisältyviä palveluja ja toimenpiteitä.

Oikeus kotoutumissuunnitelmaan on Suomessa asuvalla maahanmuuttajalla, joka on työtön ja rekisteröity työhallinnon asiakaspalvelun tietojärjestelmään ja /tai joka saa toimeentulotukea. Kotouttamista tukevien ja edistävien toimenpiteiden ja palveluiden piiriin voi kuulua henkilö, jolla on kotikunta Suomessa. Maahanmuuttajalla, jolla on oikeus kotoutumissuunnitelmaan, on velvollisuus osallistua kotoutumissuunnitelman laatimiseen sekä suunnitelmassa sovittuihin palveluihin ja toimenpiteisiin. Yhteistyövelvoite koskee työttömiksi työnhakijoiksi ilmoittautuneita maahanmuuttajia tai niitä maahanmuuttajia, joilla olisi toimeentulotukea hakiessaan velvollisuus ilmoittautua työttömiksi työnhakijoiksi ([Laki toimeentulotuesta 2 a §](#))

Oikeus kotoutumissuunnitelmaan kestää kolme vuotta maahanmuuttajan ensimmäisen kotikunnan väestötietojärjestelmään merkitsemisestä. Aikaa, jona maahanmuuttajalla on oikeus suunnitelmaan, voidaan pidentää enintään kahdella vuodella, jos se on tarpeen luku- ja kirjoitustaidon tai perusope-

tuksen hankkimiseksi tai maahanmuuttajan iästä, vammasta, sairaudesta, lastensuojelutoimenpiteestä, äitiys- tai isyysvapaasta tai muusta vastaavasta perustellusta syystä. Päätöksen suunnitelmakauden pidentämisestä tekee TE-toimisto. TE-toimisto päättää myös kotoutumissuunnitelman muuttamisesta tai keskeyttämisestä.

Maahanmuuttaja, sosiaaliviranomainen ja/tai TE-toimisto laativat yhdessä kotoutumissuunnitelman. Jos maahanmuuttaja ei ole kunnan sosiaalipalvelujen tarpeessa, maahanmuuttaja ja TE-toimisto voivat laatia suunnitelman keskenään. Jos maahanmuuttaja on työvoiman ulkopuolella, sosiaaliviranomainen vastaa kotouttamissuunnitelman laatimisesta. Kotoutumissuunnitelma tulee laatia siten, että sen sisältö ovat eri osapuolille selkeästi ymmärrettäviä. Viranomaisten tulee varmistua tarvittaessa tulkin avulla, että maahanmuuttaja on ymmärtänyt mm. suunnitelman tarkoituksen ja sisällön. Kotoutumissuunnitelmaa tarkistetaan asiakkaan kanssa sovituin väliajoin.

Kotoutumista tukevana palveluina ja toimenpiteinä TE-toimisto ja kunta voivat järjestää mm.

- o ohjausta, neuvontaa ja tiedottamista
- o perehdyttämistä yhteiskuntaan ja sen toimintaan
- o suomen tai ruotsin kielen opetusta,
- o työvoimapolitiittiseen aikuiskoulutukseen ja työmarkkinatoimenpiteisiin rinnastettavia toimenpiteitä
- o luku - ja kirjoitustaidon opetusta ja perusopetusta täydentävää opetusta
- o erityistä tukea tarvitseville ryhmille järjestettäviä toimenpiteitä ja palveluja
- o tulkkauspalveluja

Sosiaaliviraston palvelujen piirissä ovat mm. maahanmuuttajat, jotka eivät esim. terveydentilansa, vammansa tai ikänsä tai vastaavan syyn vuoksi voi osallistua työvoimapolitiittisiin toimenpiteisiin. Myös kidutuksen tai epäinhimillisen kohtelun alaisiksi joutuneet usein tarvitsevat alkuvaiheessa kunnan järjestämiä palveluja, neuvontaa ja kuntoutusta. TE-toimiston tulee kuntaan ohjaajiensa maahanmuuttajien osalta informoida sosiaaliviranomaisia tai neuvotella heidän kanssaan siitä, missä vaiheessa kyseessä olevalle henkilölle voitaisiin järjestää maahanmuuttaja- tai kotoutumiskoulutusta tai työmarkkinatoimenpiteitä. Kuntaan ohjaaminen ei katkaise työttömänä työnhakijana olemista. Myös oikeus työmarkkinatukea maksettavaan kotoutumistukeen säilyy, jos tuen myöntämisen muut edellytykset ovat edelleen olemassa.

Kotoutumistuki on työttömyysturvalain mukaista työmarkkinatukea ja toimeentulotuesta annetun lain mukaista toimeentulotukea. Maahanmuuttajalla on oikeus kotoutumistukeen samalta ajalta kuin hänellä on oikeus kotoutumissuunnitelmaan. (Työministeriön ohje 2006.)

Helsingin työ- ja elinkeinotoimisto vastaa niiden maahanmuuttajien kotouttamisesta, jotka hakevat ja voivat ottaa vastaan kokoaikatyötä. Ulkomaan kansalainen voidaan rekisteröidä työnhakijaksi, kun hänelle on myönnetty jatkuva oleskelulupa (A) tai pysyvä oleskelulupa (P). TE-toimisto vastaa työvoimapolitiittisten toimenpiteiden ja palvelujen järjestämisestä. Tärkeä osa kotouttamista ovat suomen tai ruotsin kielen kurssit. Maahanmuuttajien työvoima- ja kotouttamispalvelut hoidetaan keskitetysti Maahanmuuttajapalvelujen yksikössä asiointin alkuvaiheessa. Euroopan talousalueelta (Etmmaat) ja Sveitsistä Suomeen muuttaneen ensimmäinen asiointi tapahtuu Kluuvin toimipisteen EURES-työnvälityksessä. TE-toimisto ohjaa työvoiman ulkopuolella olevat kotoutumissuunnitelmaan oikeutetut maahanmuuttajat sosiaalivirastoon.

- ks. yhteystiedot, luku 15.1.

Helsingin sosiaaliviraston Maahanmuuttoyksikkö vastaa pakolaisten ja heihin rinnastettavien henkilöiden kotouttamissuunnitelmien laatimisesta. Maahanmuuttoyksikön asiakkaat ovat olleet Suomessa alle kolme vuotta oleskeluluvan saatuaan. Muista kunnista tulevat pakolaiset tulevat Maahanmuuttoyksikön asiakkaiksi, mikäli he ovat olleet Suomessa alle kaksi vuotta. Työikäisten ja työkykyis-

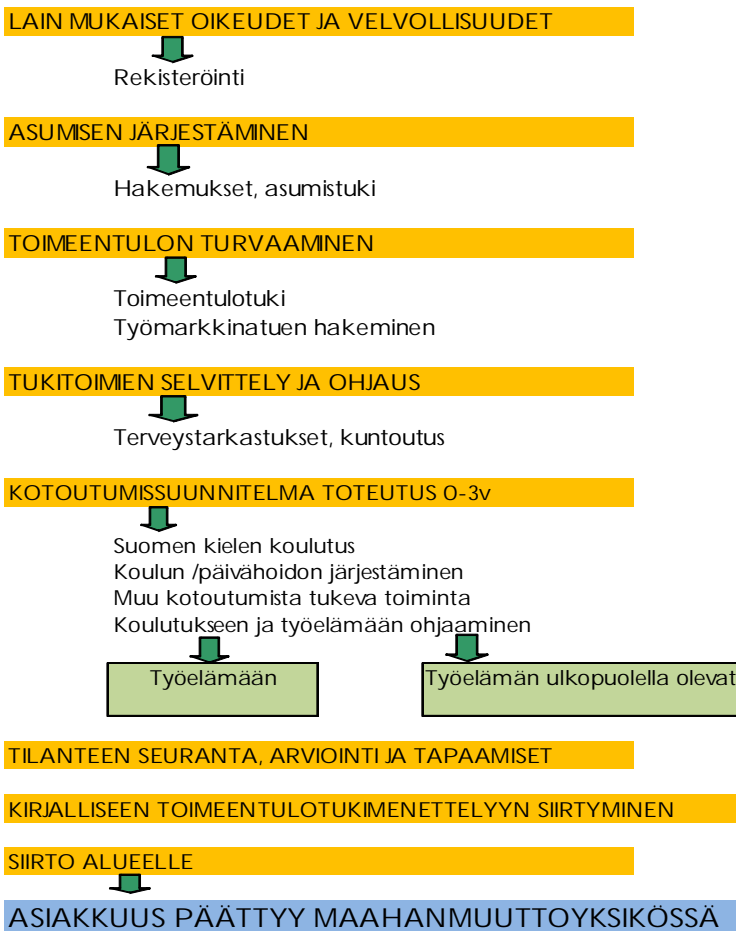
ten maahanmuuttajien kotoutumissuunnitelma laaditaan yhteistyössä TE-toimiston kanssa. Muille maahanmuuttajille suunnitelman tekee asiakkaan oma sosiaalityöntekijä Maahanmuuttoyksikössä. Kuviossa 6 on esitelty maahanmuuttajien kotoutumisen polkua Maahanmuuttoyksikössä.

- Lisätietoja johtava sosiaalityöntekijä Eija Piiparinen, puh. 3103 7561 (lapsiperhetiimi) ja johtava sosiaalityöntekijä Heli Härkönen, puh. 3104 6992 (aikuistiimi)

Sosiaaliasemat vastaavat kotoutuslain piirissä olevien maahanmuuttajien kotoutumissuunnitelmista mm. silloin, kun henkilö on tullut Suomeen suomalaisen tai maahanmuuttajan puolisona.

MAAHANMUUTTAJAN KOTOUTUMISEN POLKU MAAHANMUUTTOYKSIKÖSSÄ

Alkuvaiheen tuen ja avun selvittely 0-5kk



Kuvio 6. Kotoutumisen polku Maahanmuuttoyksikössä

5.7. Kelan kuntoutuspalvelut

Työttömän henkilön mahdollisuus Kelan kuntoutuspalveluihin on selvitettävä tapauskohtaisesti.

Kelan järjestämä kuntoutus voidaan jakaa ammatilliseen kuntoutukseen, vaikeavammaisten lääkinnälliseen kuntoutukseen ja harkinnanvaraiseen kuntoutukseen. Kuntoutuksen ajalta voi saada mm. kuntoutusrahaa. Kela tukee 16-19 -vuotiaita vajaakun-

toisia nuoria alle 20- vuotiaan kuntoutusrahalla sekä vajaakuntoisia oppisopimuskoulutuksessa olevia.

Kelan kuntoutuspalvelut perustuvat lakiin Kansaneläkelaitoksen kuntoutusetuuksista ja kuntoutusrahaetuksista (15.7.2005/566).

Vajaakuntoisten ammatillinen kuntoutus on tarkoitettu työssä käyvälle tai työelämään siirtyvälle henkilölle, jonka työkyky on jo heikentynyt tai uhkaa heikentyä lähivuosina. Ammatillista kuntoutusta voi saada esimerkiksi työkyvyn parantamiseen, työelämään siirtymiseen vajaakuntoisuudesta huolimatta, työhön paluuseen henkilön oltua pitkään poissa työelämästä tai helpottamaan työikäisen nuoren työelämään pääsyä. Osana ammatillista kuntoutusta myönnetään myös apuvälineitä työssä tai opinnoissa selviämiseen. Ennen ammatillisen kuntoutuksen alkamista voidaan tarvittaessa tehdä kuntoutustarveselvitys tai kuntoutustutkimus kuntoutuslaitoksessa.

Ammatillisena kuntoutuksena voidaan järjestää esimerkiksi työhönvalmennusta, työ- ja koulutuskokeilua, ammatillista peruskoulutusta tai elinkeinotukea yritystoimintaan. *Työhönvalmennuksessa* harjoitellaan käytännön työtä joko työpaikalla, työlinikassa tai muussa Kelan hyväksymässä kuntoutusyksikössä. Tavoitteena on, että työhönvalmennuksen avulla voi päästä suoraan työhön esim. pitkän työelämästä poissaolon jälkeen tai sillä pystytään selvittämään sopiva koulutusvaihtoehto. Työhönvalmennus kestää yleensä 2–6 kuukautta. Mielenterveyskuntoutujille tarkoitettu työhönvalmennus voi kestää pidempään.

Työ- ja koulutuskokeilujen tarkoituksena on selvittää, miten henkilö selviytyy erilaisissa työtehtävissä tai ammattiin liittyvästä koulutuksesta. Kokeilu voi olla sopiva kuntoutusmuoto, jos henkilö ei enää pysty suoriutumaan nykyisistä työtehtävistä ja edessä on työtehtävien tai ammatinvaihto.

Ammatillista peruskoulutusta voi saada kuntoutuksena, jos henkilöllä on sairaus, joka rajoittaa ammatinvalintaa. Ammatillisessa uudelleen- ja jatkokoulutuksessa voi saada uuden ammatin, jossa sairaus tai vamma aiheuttaa mahdollisimman vähän rajoituksia. Koulutuspaikka tulee hankkia itse.

Elinkeinotuen tarkoitus on tukea sairaan tai vammaisen yrittäjän tai ammatinharjoittajan työn aloittamista sekä työvälineiden hankintaa. Ennen tuen myöntämistä Kela arvioi mm., onko yritystoiminta ja työ sopivaa henkilön sairauden tai vamman kannalta. Elinkeinotuen määrä perustuu tarpeellisuus- ja kohtuullisuusarvioon. Suurin mahdollinen elinkeinotuki on 17 000 euroa.

Ammatillisen kuntoutuksen piiriin kuuluvat henkilöt, joilla ei ole oikeutta työeläkekuntoutukseen. Tapaturma- ja liikennevakuutusyhtiöt vastaavat kuntoutuksesta, jos sen tarve aiheutuu työtapaturmasta, ammattitaudista tai liikennevahingosta. Työhallinnolle kuuluu lähinnä työttömien vajaakuntoisten ammatillinen kuntoutus. Terveystieteiden ja Kela järjestävät ammatillista kuntoutusta tukevaa lääkinällistä kuntoutusta.

Vaikeavammaisten lääkinällinen kuntoutus on tarkoitettu alle 65-vuotiaalle vaikeavammaiselle, joka saa korotettua tai ylintä vammaistukea / eläkettä saavan hoitotukea. Kuntoutus edesauttaa itsenäistä selviytymistä ja parantaa tai ylläpitää työ- ja toimintakykyä.

Harkinnanvarainen kuntoutus on tarkoitettu pääasiassa työikäisille, joilla sairaus tai vamma haittaa työkykyä. Harkinnanvarainen kuntoutus voi olla esimerkiksi yksilöllisiä kuntoutusjaksoja tai -kursseja, psykoterapiaa tai neurologista kuntoutusta tai apuvälineitä työhön. Kelan järjestämän kuntoutuksen toteuttavat Kelan valitsevat kuntoutuslaitokset ja muut palveluntuottajat. Kuntoutus on yleensä maksutonta lukuun ottamatta harkinnanvaraisena kuntoutuksena järjestettävää psykoterapiaa tai neuropsykologista kuntoutusta. Harkinnanvaraista kuntoutusta järjestetään eduskunnan vuosittain

myöntämällä määrärahalla, jolla usein pystytään järjestämään kuntoutusta vain osalle kohderyhmään kuuluvista hakijoista.

- [Kelan kuntoutus](#)
- [Esite](#)

5.8. Kuntoutuksen asiakasyhteistyöryhmä

Kuntoutuksen asiakasyhteistyö perustuu lakiin kuntoutuksen asiakasyhteistyöstä (497/2003). Asiakasyhteistyöryhmän tehtävänä on kuntoutujan kuntoutustarpeen ja -mahdollisuuksien arvioiminen, kuntoutuspalveluiden suunnittelu sekä tähän liittyvien tietojen vaihtaminen.

Yhteistyössä keskitytään ongelmiin, joita asiakkaalle/potilaalle on saattanut ilmaantua tilanteissa, joissa hänelle tehdyt suunnitelmat eivät etene odotetusti. Nämä liittyvät usein työkyvyttömyyden uhkaan tai kielteisiin työkyvyttömyyseläke- ja kuntoutuspäätöksiin. Ryhmä pyrkii selvittämään asiakkaan kokonaistilannetta ja ohjaamaan häntä eteenpäin kuntoutuksen polulla.

Kuntoutuksen asiakasyhteistyöryhmä on hyödyllinen työväline tilanteessa, jossa potilaan hoito sekä kuntoutus edellyttävät monien eri tahojen panostusta. Kuntoutusasian voi tuoda ryhmään asiakas itse, hänen edustajansa tai lähityöntekijänsä tai muu asiakkaan kanssa työskentelevä viranomainen. Asian käsittelyyn ryhmässä vaaditaan aina asiakkaan kirjallinen suostumus.

Asiakasyhteistyöryhmän jaostot toimivat Helsingissä eteläisellä, pohjoisella, itäisellä ja läntisellä alueella ja kokoontuvat keskimäärin joka toinen kuukausi. Ryhmään osallistuvat terveyskeskuksen, työ- ja elinkeinotoimiston, sosiaalitoimen, opetustoimen sekä Kelan edustajat ja siihen voidaan tarvittaessa kutsua myös muiden tahojen edustajia. Jaostojen sihteereinä kuntoutussuunnittelijat vastaavat kokousten valmistelusta ja heille toimitetaan ryhmään tarvittavat asiakastapausten asiakirjat mahdollisimman hyvissä ajoin ennen sovittua kokousta. Kuntoutussuunnittelija toimittaa kokousmateriaalin osallistujille. Kokouksista pidetään muistiota, josta ote eli tehty suunnitelma lähetetään tiedoksi myös asiakkaalle.

Yhteistyöryhmän jaosto ei voi tehdä viranomaisia sitovia päätöksiä, vaan ryhmä suosittelee asiakkaan kanssa suunniteltuja toimenpiteitä niille viranomaisille, jonka päätösvaltaan asia kuuluu. Tarvittaessa yhteistyöryhmän jaosto seuraa tehdyn suunnitelman edistymistä.

Asiakasyhteistyöryhmän jaoston yhdyshenkilöt on mainittu alla. He toimivat myös alueiden kuntoutussuunnittelijoina.

Eteläinen jaosto, kuntoutussuunnittelija Marjaana Lehtinen, Laakson sairaala, p. 3104 6352

Läntinen jaosto, kuntoutussuunnittelija Hannele Salminen, Laakson sairaala, p. 3104 7590

Pohjoinen jaosto, kuntoutussuunnittelija Merja Pajusaari, Malmin sairaala, p. 3106 7367

Itäinen jaosto, kuntoutussuunnittelija Paula Eeva, Herttoniemen sairaala, p. 31055 715

- Lisätietoja saa myös: vastaava kuntoutussuunnittelija Kyllikki Leskinen-Hautajärvi p. 3105 0970

6. Alle 25-vuotiaille kohdennetut palvelut

6.1. Työpajatoiminta

Helsingin opetusviraston nuorten työpajoissa ensisijaisesti 15-19-vuotiaat nuoret voivat suorittaa työharjoittelua, työkokeilua tai kuntouttavaa työtoimintaa. Työpajoissa tehdään erilaisia harjoitus- ja tilaustöitä. Nuorilla on käytettävissään yksilövalmentaja, joka opastaa mm. koulutusasioissa. Työpajoja on neljä: Mediakylpylä, Metallica-paja, Sininen Verstas ja WooDoo-werstas. 17 vuotta täyttäneet työttömät nuoret hakeutuvat pajatoimintaan ilmoittautumalla TE-toimistossa työttömäksi työnhakijaksi ja tiedustelemalla mahdollisuutta päästä työpajaharjoitteluun. Opiskeleva nuori voi ottaa yhteyttä oppilaitoksensa opettajaan tai kuraattoriin. 15-16 -vuotiaat nuoret voivat hakea pajatoimintaan Tulevaisuustiski-hankkeen kautta (ks. kohta 6.4.)

- [Nuorten työpajat](#)
- [Hakulomake](#)

Työhönkuntoutuksessa järjestetään nuorten työpajatoimintaa kuntouttavana työtoimintana. Uusix-verstaisten pajoista Painotex ja IT-paja ovat erityisesti nuorille 18–30 -vuotiaille suunnattuja. Nuoret voivat osallistua myös muuhun työhönkuntoutuksen kuntouttavaan työtoimintaan.

- [Uusix-verstaat](#)

6.2. Nuorisoasiainkeskuksen työllistämiskokonaisuus

Helsingin kaupungin nuorisoasiainkeskus tarjoaa työharjoittelupaikkoja ja palkkatuetta työtä työttömille tai työttömyysuhanalaisille 17–25-vuotiaalle helsinkiläisille nuorille. Työharjoittelu toteutetaan nuorisoasiainkeskuksen eri toimipaikoissa taiteen, median, kulttuurituotannon, moottorihallitointin, yökori-pallon tai nuorten ohjauksen parissa. Edellytyksenä työharjoittelupaikan saamiseksi on työharjoittelu- tai työllistämisosoitus TE-toimistosta. Työjakson aikana nuorille tarjotaan henkilökohtaista tukea tulevaisuuden suunnitteluun ja arjenhallintaan.

Työllistämiskokonaisuuden työntekijät tukevat lisäksi myös muista virastoista työharjoittelu-, työelämävalmennus-, työkokeilu- tai palkkatukipaikan saaneita 17–25 -vuotiaita helsinkiläisiä nuoria. Myös sosiaalisen työntekijä voi asiakkaan luvalla ottaa yhteyttä työllistämiskokonaisuuden nuorten ohjaajaan, jos tukityöhön sijoittunut nuori tarvitsisi työntekijän arvion mukaan erityistä henkilökohtaista tukea.

- [Työllistämiskokonaisuus](#)

6.3. Nuorten työhönohjaus lastensuojelun asiakkaille

Nuorten työhönohjaus antaa työhönohjauksen palvelut lastensuojelun asiakkaana oleville 17-20 -vuotiaalle nuorille, jotka tarvitsevat erityistä tukea työhön tai koulutukseen sijoittumisessa. Työhönohjauksen palveluihin hakeudutaan perhekeskuksen sosiaalityöntekijän tekemän asiakassuunnitelman perusteella.

- [Nuorten työhönohjauksen esittely](#)

6.4. Tulevaisuustiski

Tulevaisuustiski, nuorten neuvonta- ja ohjauspalvelut tarjoaa palveluja peruskoulun päättäneille 15-17-vuotiaille nuorille, jotka ovat jääneet yhteishaussa ilman toisen asteen koulutuspaikkaa. Tulevaisuustiskin nuorten ohjaajat tekevät jokaisen nuoren kanssa yksilöllisen työskentelysuunnitelman, jo-

hon saattaa kuulua mm. koulutushakua, pajatoimintaa ja valmennusta. Tulevaisuustiskin toiminnasta vastaa opetusvirasto ja henkilöstökeskus. Tulevaisuustiskin työntekijät tavoittaa puhelinnumerosta 050 402 5525.

- [Tulevaisuustiski](#)

6.5. Kesätyöprojekti

Kesätyöprojekti on työhönohjausyksikön vuosittain työllisyysmäärärahojen puitteissa toteuttama hanke, joka on suunnattu toimeentulotukea hakeville alle 25-vuotiaille opiskelijoille. Kesätyöjakson pituus on maksimissaan 8 viikkoa, ja työpaikka osoitetaan kaupungin eri virastoista ja laitoksista. Kesätyöprojektin läheteet jaetaan keväisin lähinnä sosiaaliasemille. Työntekijät lähettävät kriteerit täyttäviä asiakkaita haastatteluun työhönohjausyksikköön, jossa otetaan yhteyttä työtehtävistä ilmoittaneisiin esimiehiin ja sovitaan varsinainen haastattelu työpaikalle. Vuonna 2009 kesätyöprojektin kautta sai kesätyön 150 opiskelijaa.

- työhönohjauksen työvoimasuunnittelijat ja sosiaaliasemien johtavat sosiaalityöntekijät

6.6. VAMOS-projekti

VAMOS-projekti on Helsingin Diakonissalaitoksen alainen projekti, joka tekee etsivää nuorisotyötä. Kohderyhmänä ovat 16-29-vuotiaat nuoret, joilla on selkeä tuen tarve elämäntilanteessaan. Projektin päätavoitteena on löytää nuorille polut kiinnittyä koulutukseen, työhön tai muuhun toimintaan. Projekti tukee nuoria kokonaisvaltaisesti arjen asioissa. Nuorten tavoittamisessa VAMOS-projektin asiakkaiksi keskeistä on verkostotyö niiden tahojen kanssa, jotka kohtaavat syrjäytyneitä ja syrjäytymisvaarassa olevia nuoria (esim. sosiaalitoimi, poliisi ja seurakunnat). Mieluiten nuoren itsensä läsnä ollessa tai vaihtoehtoisesti myöhemmin nuoren luvalla voi ottaa yhteyttä projektin työntekijään, kun on kohdattu nuori, joka voisi mahdollisesti hyötyä VAMOS-projektista. VAMOS-projektin työntekijät käyvät nuorten kanssa keskustelua myös internetissä ('mesessä' ja Facebookissa).

- www.vamosnuoret.fi
Projektipäällikkö Ulla Nord, ulla.nord@hdl.fi, puh. 050-5781259

7. Työvoiman palvelukeskus Duuri

7.1. Asiakskriteerit ja asiakasohjaus

Duuri eli Helsingin Työvoiman palvelukeskus on verkosto, jossa toimii Helsingin TE-toimiston ja Helsingin kaupungin sosiaaliviraston ja terveyskeskuksen sekä Kelan henkilöstöä. Duurissa on neljä alueellista moniammatillista tiimiä: Etelä-, Länsi-, Itä- ja Pohjois-tiimi sekä alle 30-vuotiaille Nuorten tiimi. Duurissa asiakas saa tuekseen palveluohjaajaparin (työvoimaohjaaja ja sosiaalityöntekijä/sosiaaliohjaaja), työterveyshoitajan sekä tarvittaessa psykologin ja Kelan kuntoutusmahdollisuuksia selvittävän työntekijän. Asiakkaan palvelutarpeiden perusteella hänelle kootaan laajempi verkosto. Duuri varmistaa asiakkailleen tarvittavat muut palvelut julkisten palvelujen, ostopalvelujen tai järjestöjen avulla.

Helsingin työvoiman palvelukeskus Duurin asiakkaita ovat pitkään työttömänä olleet toimeentulotukea ja /tai työmarkkinatukea saavat työttömät henkilöt. Asiakkaat tarvitsevat työmarkkina-asemansa selvittämistä, työelämävalmiuksien lisäämistä ja moniammatillista asiantuntijuutta kuntoutuakseen työelämään.

Asiakasohjaus Duuriin alkaa sosiaaliaseman työntekijän tapaamisessa asiakkaansa kanssa. Tapaamisessa on eduksi tehdä palvelutarvearvio tai vastaava katsaus asiakkaan kokonaistilanteeseen, mutta

Duurin asiakasohjausta varten sitä ei edellytetä. Työntekijä ja asiakas täyttävät yhdessä hakemuksen Työvoiman palvelukeskukseen. Hakemus postitetaan Duurin ao. tiimiin ja tieto kirjataan asiakastietojärjestelmään muistiinpanonäytölle. Asiakkaalle annetaan esite palvelukeskuksesta sekä kuntouttavan työtoiminnan lain piiriin kuuluvalla Työministeriön esite ”Tietoa aktivointisuunnitelmasta ja kuntouttavasta työtoiminnasta”.

Asiakasohjausta varten lähettävän sosiaaliaseman työntekijä varmistaa henkilökohtaisella tapaamisella seuraavat seikat:

- asiakas ei ole parhaillaan aktiivitoimenpiteessä (TE-toimistossa, työhönohjausyksikössä, henkilöstökeskuksen henkilöstön liikkuvuustiimissä tai työllisyysprojektissa)
- asiakas on helsinkiläinen työtön työnhakija TE-toimistossa ja hänellä on työnhaku voimassa
- asiakkaan suomen kielen taito on vähintään tasoa 2, ja hän selviytyy asiainnista (esim. toimeentulotuen kirjallisesta hakemisesta)
- asiakas on kiinnostunut oman elämänsä suunnittelusta työllistymisen ja kuntoutumisen suhteen ja suostuu työhön kuntouttaviin palveluihin
- asiakas on halukas siirtymään Duuriin ja on allekirjoittanut hakemuksen

Ohjaus sosiaaliasemilta tapahtuu ikä- ja postinumerojaon mukaisesti, ks. yhteystiedot, luku 15.3.

Asiakkaan hakemus Duuriin on voimassa kolme kuukautta. Uutta ohjausta ei tarvita, mikäli asiakas ilmaantuu ohjauksen jälkeen 3 kk:n kuluessa sosiaaliasemalle. Tällöin asiakas voidaan ohjata ilmoittautumaan suoraan Duurin palvelupisteen päivystykseen. Jos asiakkuus siirtyy suoraan toisesta työvoiman palvelukeskuksesta, asiakas ohjataan ilmoittautumaan Duurin päivystykseen. Jos asiakas kutsun saatuaan ei saavu Duuriin, Duurissa tehdään asiasta merkintä sosiaaliviraston asiakastietojärjestelmään muistiinpanonäytölle ja Duuri ilmoittaa tilanteesta lähettävälle työntekijälle.

Jos asiakas ei kykene osallistumaan Duurin osoittamiin palveluihin eikä ole motivoitunut hoitoon tms., asiakas ohjataan sosiaaliasemalle. Sosiaaliasemalle ohjaamisen perusteet ovat löydettävissä asiakastietojärjestelmän muistiinpanonäytöltä Duurissa tehdystä loppuarviosta. Asiakkaan tilanteen todennetusti parannuttua kriteerit täyttävä asiakas voidaan ohjata uudelleen Duuriin. Asiakasta uudelleen ohjattaessa tilannearvio on tehtävä ja siitä tulee käydä ilmi millainen muutos asiakkaan tilanteessa on tapahtunut.

Ohjausvaiheessa sekä asiakkaan että lähettävän työntekijän on hyvä tiedostaa asiakkaan oikeudet ja velvollisuudet Duurissa: ne ovat samat kuin TE-toimiston asiakkuudessa. Asiakkaalla on oikeus samoihin peruspalveluihin kuin TE-toimistossa. Hänellä on velvollisuus hakea kokoaikaista työtä sekä vastaanottaa työtä, koulutusta ja muita toimenpiteitä.

7.2. Duurin palvelut

Duurin palveluprosessi alkaa alkuinfolla tai parityötapaamisella. Asiakkaan tulee asiakkuuden alkuvaiheessa antaa kirjallinen suostumuksensa Duurin sisäiseen tiedonvaihtoon. Jos asiakas ei saavu infoon tai tapaamiseen, työnhaku katkeaa eikä asiakkuus pääse alkamaan ennen kuin asiakas uusii työnhakunsa. Työnhaun voi uusida Duurin asiakaspäivystyksessä. Vasta työnhaun uusimisen jälkeen voidaan lähettää uusi kutsu.

Duurin asiakasprosessi jakaantuu selvittelyyn ja aktivointiin.

Selvittely

Asiakkaiden työllistymiseen ja työkykyyn vaikuttavista asioista tehdään kartoitus, jonka pohjalta laaditaan työskentelyä ohjaava työnhaku- tai aktivointisuunnitelma. Suunnitelmaa varten muodostetaan moniammatillinen näkemys. Selvittelyn aikana asiakas pyritään saamaan mahdollisemman pian osallistumaan joko tarvitsemaansa hoitoon tai johonkin toimintaan, jonka kautta päästään selvittämään tosiasiallista toimintakykyä.

Selvittelyn aikana Duurin sosiaalityöntekijät ja sosiaaliohjaajat antavat samantyyppistä palvelua kuin sosiaaliasemien vastaavat työntekijät, lukuun ottamatta toimeentulotuen ja asumisasioiden käsittelyä. Sosiaalityön näkökulmana on aina työhön kuntoutuminen. Duurin työvoimaohjaajien tehtävinä ovat mm. työttömyysturvaan liittyvät lausunnot sekä työ- ja koulutuskokeiluun, ammatilliseen kuntoutukseen ja työkyvyn arviointiin liittyvät palvelut. Duurin terveydenhoitaja laatii tarvittaessa asiakkaan kanssa hänen ammattialansa mukaisen laaja-alaisen terveydentilan kartoituksen, jonka tavoitteena on mm. työ- ja toimintakyvyn rajoitusten selvittäminen. Duurin psykologi puolestaan tarvittaessa mm. ohjaa ammatinvalinnassa, edistää ammatillista kuntoutusta sekä ohjaa tarvittaessa mielen-terveyspalveluihin. Kelan virkailijan työpanosta voidaan tarvita mm. ammatillisten ja lääkinnällisten kuntoutusmahdollisuuksien ja -etuuksien selvittämisessä.

Aktivointi

Aktivointi toteuttaa aktivointisuunnitelmassa tai työnhakusuunnitelmassa sovitut toimenpiteet. Aktivoinnin ajaksi asiakkaalle suunnitellaan tarvittava tuki, ja aktiivitoimenpiteessä olevalla asiakkaalla on mahdollisuus Duurin moniammatillisiin palveluihin. Duurin prosessissa kuntouttava työtoiminta on aktivointia. Aktivoinnin palveluja ovat työnhakupalvelut, työelämävalmiuksia kehittävät palvelut (työharjoittelu, työelämävalmennus, työvoimapoliittinen koulutus, valmentavat koulutukset, yksilöllinen työhönvalmennus, palkkatukityö) ja ammatillisen ohjauksen palvelut.

Kuntouttavaan työtoimintaan ohjattavien asiakkaiden aktivointisuunnitelmat tehdään Duurissa.

8. Koulutuspalveluja

8.1. Työvoimakoulutus

Työvoimapoliittinen aikuiskoulutus (työvoimakoulutus) on työ- ja elinkeinohallinnon järjestämää lakisääteistä ammatillista jatko- tai täydennyskoulutusta, jonka tavoitteena on parantaa työhön sijoittumisedellytyksiä. Työvoimakoulutus on suunniteltu ensi sijassa työttömille työnhakijoille ja työttömyyden uhkaamille 20 vuotta täyttäneille henkilöille. Tietyin edellytyksin myös muut henkilöt kuten työvoiman ulkopuolella olevat voivat osallistua koulutukseen.

Usein koulutus tähtää ammattitutkintoon tai sen osaan. Koulutukseen sisältyy useimmiten työssä oppimista. Työvoimakoulutuksena järjestetään myös valmentavaa koulutusta, tietotekniikkavalmiuksia edistävää koulutusta ja maahanmuuttajille suunnattua kielikoulutusta. Keskenjääneiden yliopistopintojen loppuunsaattamiseksi voi hakea korkeakoulututkintoon johtavaa työvoimakoulutusta. Jos soveltuvaa koulutusta ei löydy, TE-toimistossa voidaan selvittää koulutusmahdollisuutta *yksittäisenä opiskelupaikkana*. Opiskelijat voivat saada koulutuksen ajalta työttömyysturvaa vastaavaa koulutustukea tai työmarkkinatukea.

- www.mol.fi > työvoimakoulutukset
- [Työvoimakoulutus / Työvoimakoulutusetuudet 1.1.2009 - esite \(pdf\)](#)

Työvoimakoulutuksia voi etsiä ja niihin hakea työ- ja elinkeinotoimiston sivulla

- [Haussa oleva työvoimakoulutus](#) tai TE-toimistosta saatavalla hakulomakkeella (lomake 6.01 TM).

Hallitus on esittänyt syksyllä 2009 muutoksia työttömyysturvalakiin ja eräisiin siihen liittyviin lakeihin. Mikäli eduskunta hyväksyy hallituksen esityksen, työttömyysetuus ja ylläpitokorvaus korvaisivat koulutuspäivärahan ja koulutustuen.

8.2. Oppisopimuskoulutus

Oppisopimus on työnantajan ja työntekijän välinen määräaikainen työsopimus, jossa sovitaan myös sopimuksen aikaisesta ammatillisesta koulutuksesta. Oppisopimuksella voi suorittaa mm. ammatillisen perustutkinnon tai osan jostain tutkinnosta. Tutkintoon valmistavat oppisopimukset ovat 1-3 vuoden pituisia. Koulutus suunnitellaan opiskelijan ja työpaikan koulutustarpeiden mukaan. Työpaikalla on nimetty kouluttaja ja opiskelijalle laaditaan henkilökohtainen opiskeluohjelma. Oppisopimusopiskelija opiskelee työpaikalla työsuhteessa käytännön työtehtävissä noin 70-80 % koulutusajastaan. Loput opiskelusta suoritetaan ammatillisessa oppilaitoksessa. Oppisopimuskoulutukseen halua- van on hankittava itselleen työpaikka.

Helsingin oppisopimustoimisto neuvoo sopimuksen solmimiseen ja käytännön järjestelyihin liittyvissä asioissa. Oppisopimustoimisto ei välitä oppisopimuspaikkoja.

- [Oppisopimus](#)
- [Opetusviraston infoa](#)

Helsingin kaupunki järjestää työllisyysmäärärahoilla kaupungin työpaikoilla oppisopimuskoulutusta, jonka tavoitteena on työttömien tai työttömyysuhan alaisten helsinkiläisten mahdollisuus työllistyä kaupungin palvelukseen ammattitutkinnon suorittamisen jälkeen. Tätä koulutusta koordinoi henkilöstökeskuksen henkilöstövoimavaraosasto. Haettavina olevista oppisopimuspaikoista ilmoitetaan kaupungin rekrytointijärjestelmässä:

- www.helsinkirekry.fi

8.3. Rekrytointikoulutus

Rekrytointikoulutus on työ- ja elinkeinohallinnon ja uutta työvoimaa tarvitsevan työnantajan yhdessä suunnittelemaa ja kustantamaa koulutusta. Koulutuksen tavoitteena on uusi työpaikka rekrykoulutettavia hakeneen työnantajan palveluksessa. Koulutusohjelma muokataan työnantajan tarpeiden mukaan, ja koulutusta antaa alalle erikoistunut kouluttaja. Opiskelijat valitaan yhteistyössä työnantajan ja kouluttajan kanssa. Koulutuksen ajalta opiskelijalle maksetaan koulutustukea. Koulutus kestää pääsääntöisesti 3-9 kuukautta. Vähimmäiskesto on 10 päivää ja enimmäiskesto 2 vuotta.

Helsingin kaupunki järjestää yhteistyössä TE-toimiston kanssa rekrytointikoulutusta aloilla, joilla tarvitaan uutta työvoimaa. Henkilöstökeskus koordinoi kaupungin järjestämää rekrytointikoulutusta. Haettavina olevista opiskelupaikoista ilmoitetaan kaupungin rekrytointijärjestelmässä ja työhallinnon sivuilla.

- [Koulutuksella töihin Helsingin kaupungille](#)
- [Rekrytapahtumia 2009-2010](#)
- [Työministeriön RekryKoulutusesite](#)

8.4. Maahanmuuttajien koulutus

Valmistava koulutus maahanmuuttajille (MAVA) on Helsingin opetusviraston järjestämää koulutusta maahanmuuttajille, jotka eivät puutteellisen kielitaidon ja/tai puutteellisten opiskeluvalmiuksien vuoksi pääse ammatilliseen peruskoulutukseen. Koulutuksen edellytyksinä ovat oleskelulupa ja riittä-

vä suomen kielen taito. Etusijalla ovat nuoret, joilla on peruskoulun päättötodistus. Koulutus kestää yhden lukuvuoden. Koulutuksen pääpaino on kielitaidon vahvistamisessa. Koulutukseen sisältyy myös työelämään tutustumista työpaikoilla. Koulutus oikeuttaa opinto- tai koulutustukeen sekä maksutomaan ruokailuun. Koulutuksiin haetaan suoraan oppilaitoksista.

- [Opetusviraston infoa](#)

Invadililiiton Järvenpään koulutuskeskus järjestää MAVA-koulutusta vastaavaa ammatillisiin opintoihin valmentavaa koulutusta ensisijaisesti liikuntarajoitteisille maahanmuuttajille.

- [ALMA](#)

Helsingin kaupungin ammatilliset oppilaitokset tarjoavat maahanmuuttajataustaisille nuorille erityistä tukea. *Ammatilliseen koulutukseen* haetaan yhteishaussa yleisen tai joustavan haun kautta tai tiedustelemalla vapaita opiskelupaikkoja suoraan oppilaitoksesta syksyn alussa. Hakijalta edellytetään suomen kielen taitoa. Peruskoulun päättävä maahanmuuttajanuori voi hakea *ammattipainotteiseen lisäluokkaopetukseen* (kymppiluokka), jossa pyritään parantamaan peruskoulun päättötodistusta, tutustumaan ammattiopintoihin sekä parantamaan suomen kielen taitoa. Opetus annetaan peruskoulussa.

- [Opetusviraston maahanmuuttajakoulutus](#)

8.5. Suomen kielen opetusta maahanmuuttajille

Suomen kielen koulutusta maahanmuuttajille järjestetään Helsingissä mm. TE-toimiston, opetusviraston, eri oppilaitosten ja järjestöjen toimesta. Kotouttamissuunnitelmaan oikeutetut maahanmuuttajat voivat saada kielen opetusta TE-toimiston kautta osana yksilöllistä kotouttamissuunnitelmaansa. Työvoimakoulutuksena annettavaan kielikoulutukseen voivat hakea TE-toimistossa työnhakijana olevat henkilöt. TE-toimisto voi myös rinnastaa harkintansa mukaan itse hankitun, omaehtoisen kurssin työvoimakoulutukseen.

Helsingin aikuislukiossa tarjotaan maahanmuuttajille suomen kielen opetusta. Lisäksi Helsingin kaupungin opetusvirasto järjestää suomen kielen kurseja Helsingissä vakituisesti asuville aikuisille maahanmuuttajille yhteistyössä Kulttuurikeskus Caisan ja maahanmuuttajajärjestöjen kanssa. Kurssit toteuttaa Adulta Oy. Kurseilla tavoitteena on työelämässä tarvittavan kielitaidon oppiminen.

- [Suomen kielen kurseja aikuisille](#)

Myös ammatilliset oppilaitokset, Helsingin työväenopisto, Helsingin seudun kesäyliopistot, Helsingin yliopisto, Helsingin aikuisopisto, Kalliolan settlementti, Laajasalon opisto, Inkeri-keskus ja Monikulttuuriyhdistys Familia Club ry järjestävät kielikurseja maahanmuuttajille.

Kunnat, toimintakeskukset ja järjestöt järjestävät suomen kielen taitoa aktivoivaa toimintaa. Suomen kielen kerhoja ja toiminnallisia keskusteluryhmiä järjestetään muun muassa kotiäideille.

- [Selma-net](#)
- [Infopankki](#)

Helsingin sosiaaliviraston Chili-projekti (2008-2011) järjestää kotoutumiskurseja maahanmuuttajainaisille. Kurssit on tarkoitettu lukutaitoisille itä- ja pohjoishelsinkiläisille naisille. Kurssilaisilla on myös mahdollisuus omakieliseen vertaistukeen.

- [Hakemus kotoutumiskurssille](#)

Helsingin sosiaaliviraston perhetalo Sahrami järjestää kotoutumiskurseja maahanmuuttajainaisille. Sahramissa on erilliset ryhmät luku- ja kirjoitustaitoisille ja luku- ja kirjoitustaidottomille naisille. Yli 1-vuotiaat lapset hoidetaan kurssien ajan omassa lapsiryhmässä. Kurseille on jatkuva haku.

- [Perhetalo Sahramin kotoutumiskurssit](#)

8.6. Koulutusta kaupungin työllisyyden hoidon palveluissa oleville

Henkilöstökeskus järjestää kaupungin työllisyydenhoidon palveluissa oleville henkilöille jatkotyöllistymistä edistävää koulutusta. Koulutusten tarkoitus on tukea ammatillista kehittymistä tai parantaa työnhakuvalmiuksia. Lisäksi järjestetään yksilöllisesti räätälöityjä kursseja. Jatkotyöllistymistä edistävää koulutusta ovat esimerkiksi työhaun valmennuspäivät, ATK-kurssit sekä hygieniapassi-, tulityökortti- ja työturvallisuuskorttikoulutukset. Maahanmuuttajataustaisille työllistetyille henkilöille järjestetään mm. suomen kielen koulutusta. Palkkatuetun työn, työharjoittelun tai työelämävalmennuksen aloittaneiden jatkotyöllistymistä edistäviä palveluja 2010 on esitelty Heli-intranetissä:

- [Jatkotyöllistymistä edistävät palvelut 2010](#)
- tyollistaminen@hel.fi tai henkilöstökeskuksen työllistämisen neuvonta, puh. 3106 4994
- [Suomen kielen koulutukset maahanmuuttajille](#)

Työhönkuntoutuksen Uusix-verstailla järjestetään työllistymistä edistävää koulutusta sosiaalisen ja työhönkuntoutuksen asiakkaille. Uusix-verstailla on mahdollisuus suorittaa erilaisia työllistymistä tukevia kursseja, kuten atk-kursseja, hätäensiapukurssi, hygieniapassi, tulityö- ja työturvallisuuskorttikursseja. Maahanmuuttajilla on myös mahdollisuus osallistua suomen kielen opiskeluun taitojen mukaan joko alkeis- tai jatkokurssilla. Uusix-tietotekniikassa opiskellaan tarpeellisia atk-taitoja käytännönläheisesti. Alkeiskurssilla opiskellaan tiedonhakua internetistä, sähköpostin käyttöä ja Windows-käyttöjärjestelmän perusteita. Alkeiskurssin tavoitteena on ekansalaisen passi. Jatkokurssilla perehdytään Microsoft Office –sovelluksiin kuten Wordiin, Exceeliin ja Powerpointiin, joista on mahdollista suorittaa kansainvälinen tietokoneen taitokortti ECDL Start –tutkinto. ekansalaisen passin tai ECDL Start –tutkinnon Uusixilla suorittanut voi lunastaa kaupungin käytöstä poistetun tietokoneen itselleen eurolla.

- [Uusix-verstaat](#)

8.7. Yrittäjyyskoulutus

Helsingin kaupungin talous- ja suunnittelukeskuksen elinkeinopalvelu tarjoaa maksutonta neuvontaa ja koulutusta aloittavalle yrittäjälle. Palvelumuotoina ovat viikoittain järjestettävät info-tilaisuudet sekä työvoimapolitiittisena koulutuksena järjestettävät kurssit työttömille ja työttömyysuhan alaisille henkilöille, jotka harkitsevat vakavasti oman yrityksen perustamista. Maahanmuuttajille järjestetään valmentava yrittäjyyskurssi. Jokaiselle kurssilaiselle nimetään henkilökohtainen yritysneuvoja. Työvoimapolitiittisille kursseille haetaan TE-toimiston kautta.

- [YritysHelsinki](#), puh. 310 36360

8.8. Urabaari – ammatillisen aikuiskoulutuksen ohjaus- ja neuvontapiste

Urabaari on ammatillisen aikuiskoulutuksen ohjaus- ja neuvontapiste Helsingin Lasipalatsissa. Urabaarin keskeisin työmuoto on henkilökohtainen ohjauskeskustelu. Urabaarissa saa tietoa aikuisten ammatillisista koulutusvaihtoehdoista. Asiakkaille varataan aika joko käymällä Lasipalatsissa, puhelimitse tai Internetin kautta. Ohjauksesta hyötyy parhaiten, kun asiakas on etukäteen pohtinut, mihin olisi nyt valmis. Urabaarin asiakkaiden käytössä on kuusi Internet-yhteydellä varustettua tietokonetta. Urabaarin takana on joukko pääkaupunkiseudun oppilaitoksia ja mm. Helsingin opetusvirasto.

- www.urabaari.fi

9. Lakisääteisiä vammaisten ja osatyökykyisten palveluja

9.1. Tuetun työllistymisen palvelu

Helsingin kaupungin Tuetun työllistymisen palvelu perustuu sosiaalihuoltolakiin (SHL 17 §), jonka mukaan kunnan on järjestettävä vammaisten työllistymistä tukevaa toimintaa ja työtoimintaa. Tuetun työllistymisen palvelu tukee kehitysvammaisten ja osatyökykyisten henkilöiden työllistymistä avoimille työmarkkinoille. Tuetun työllistymisen palvelu on suunnattu yli 18-vuotiaille helsinkiläisille kehitysvammaisille henkilöille tai henkilöille, joilla on hankaluuksia omaehtoisessa työllistymisessä esimerkiksi autismin kirjon, AD/hd:n, kuulo- tai puhevamman ja näistä johtuvien oppimis- tai kommunikaatiovaikeuksien vuoksi. Yksikössä työskentelee työvalmentajia, jotka tukevat asiakkaita työllistymisprosessin ja työhön kiinnittymisen eri vaiheissa.

Tuetun työllistymisen palvelun asiakkuuteen voi hakea esim. ottamalla asiakkaan kanssa yhdessä yhteyttä Tuetun työllistymisen palveluun. Aluksi sovitaan aika alkuhaastatteluun, jossa kartoitetaan asiakkaan työllistymistilanne. Joka toinen viikko pidettävässä Tuetun työllistymisen asiakaskokouksessa päätetään asiakkaaksi ottamisesta ja sovitaan asiakkaan työvalmentaja.

➤ www.hel.fi/sosv > Aikuisten palvelut > Vammaisten palvelut > Kehitysvammaisten palvelut

9.2. Kehitysvammaisten työ- ja päivätoiminta

Kehitysvammaisten työ- ja päivätoiminta on tarkoitettu kehitysvammaisille henkilöille, joilla on yksilöllinen erityishuolto-ohjelma. Työ- ja päivätoimintaan hakeudutaan kehitysvammahuollon sosiaalityöntekijän kautta.

Työtoiminta voi olla alihankintatöitä, erilaisia kädentöitä tai ruokahuoltoon, siivoukseen ja vaatehuoltoon osallistumista sekä tuettuun työhön valmentautumista. Päivätoiminta on asiakkaan kokonaisvaltaista kuntoutusta. Se sisältää musiikkia, liikuntaa ja muuta aistien harjaannuttamiseen sekä kehon ja minuuden hahmottamiseen tähtäävää toimintaa.

Kehitysvammaisten työ- ja päivätoiminta toteutetaan toimintakeskuksissa eri puolilla Helsingiä. Kehitysvammaisten työ- ja päivätoiminta perustuu lakiin kehitysvammaisten erityishuollosta.

www.hel.fi/sosv > Aikuisten palvelut > Vammaisten palvelut > Kehitysvammaisten palvelut

9.3. Sosiaalihuoltolain mukainen työsuhteinen työ Pakilan työkeskuksessa

Pakilan työkeskus työllistää kuntouttavassa tarkoituksessa helsinkiläisiä, jotka eivät fyysisen, psyykkisen tai sosiaalisen työkyvyn aleneman vuoksi ole työllistyneet avoimille työmarkkinoille. Työkeskuksessa työskentelee myös muista syistä pitkään työttömänä olleita helsinkiläisiä.

Työkeskus tarjoaa työsuhteista työtä (SHL 27 d) sosiaalihuoltolain mukaisesti työllistymistä tukevassa tarkoituksessa.

➤ [Pakilan esite](#)

9.4. Huoltosuhteinen työtoiminta

Huoltosuhteinen työtoiminta on sosiaalihuoltolain 27 e § mukaista sosiaalipalvelua, jota voidaan järjestää henkilöille, joiden toimintakyky on vammaisuuden tai muun vastaavaan syyn takia alentunut niin, ettei heillä ole edellytyksiä osallistua tavanomaiseen työhön. Huoltosuhteinen työtoiminta on

normaalin työelämän paineilta suojattua työtoimintaa, jossa ei ole kysymys työsopimuslain tarkoittamasta työsuhteesta. Työntekijän perustarpeista ja toimeentulosta huolehtii työhönkuntoutus yhdessä mm. sosiaaliasemien kanssa. Huoltosuhteinen työtoiminta on työkuntoa ylläpitävää ja sopii pitkäaikaiseksikin työskentelymuodoksi. Myös eläkkeellä oleva henkilö voi osallistua huoltosuhteiseen työtoimintaan.

Työtoiminnan työtehtävät on järjestetty kaupungin virastojen ja laitosten tarpeiden pohjalta ja työkohteita on useissa eri virastoissa ja laitoksissa. Ryhmien työskentely virastoissa tapahtuu itsenäisesti työhönkuntoutuksen työnjohdon alaisuudessa. Virastot osoittavat työkohteet ja antavat käyttöön työvälineet ja materiaalit.

Huoltosuhteiseen työtoiminnan hakeudutaan työhönkuntoutuksen ohjauspalvelujen kautta (ks. yhteystiedot, luku 15.2.)

10. Muita vaikeasti työllistyvien henkilöiden palveluja

10.1. Tukityöllistyminen sosiaaliseen yritykseen

Sosiaalisten yritysten toiminta pohjautuu 1.1.2004 voimaan tulleeseen [Lakiin sosiaalisista yrityksistä](#) (1351/2003). Lain tarkoituksena on tarjota mahdollisuuksia työn tekemiseen vammaisille, vajaakuntoisille ja pitkäaikaistyöttömille henkilöille. Sosiaalinen yritys toimii kuin mikä tahansa yksityinen yritys lukuun ottamatta sen harjoittamaa vajaakuntoisten ja pitkäaikaistyöttömien henkilöiden työllistämistoimintaa ja siihen liittyviä erityisiä tukitoimia. Työntekijöistä vähintään 30 % tulee olla osatyökkyisiä tai pitkäaikaistyöttömiä.

Helsingin kaupunki omistaa PosiVire Oy:n ja on osakkaana Pääkaupunkiseudun kierrätyskeskus Oy:ssä.

PosiVire Oy tuottaa avustavia hoiva- ja hyvinvointialan palveluita. PosiViren palvelukokonaisuudet sisältävät sellaisia työtehtäviä, joissa ei tarvita hoitoalan koulutusta. Tuotettavia palveluita ovat mm. kodinhoitoon liittyvät palvelut, siistimispalvelut, palvelunsaajien avustaminen, saatto- ja kuljetuspalvelut sekä erilaiset virikepalvelut. PosiViren palvelukseen hakevan tulee olla palkkatukikelpoinen, mistä päättää TE-toimisto (ks. luku 5.1.) Palkkatukikelpoinen työnhakija voi ottaa yhteyttä omatoimisesti tai yhdessä työntekijänsä kanssa suoraan PosiVireen.

- PosiVire Oy, Toinen linja 4 G, 1. krs. www.posivire.fi
Toimitusjohtaja Sirpa Eklund, puh. 050 5771962, s-posti: sirpa eklund@posivire.fi

Pääkaupunkiseudun kierrätyskeskus Oy on voittoa tavoittelematon yleishyödyllinen yhteisö, jonka toiminnan tavoitteena on elinympäristön parantaminen jätteen määrää vähentämällä ja ympäristötietoisuutta lisäämällä. Kierrätyskeskuksella on pääkaupunkiseudulla neljä toimipistettä: Helsingissä kaksi sekä Vantaalla ja Espoossa yksi.

Työllistymistä pääkaupunkiseudun kierrätyskeskukseen voi hakea palkkatukikelpoinen työtön työnhakija, työharjoittelija, työelämävalmennettava tai työkokeilija. Kierrätyskeskukseen hakeudutaan oman TE-toimiston kautta. Lisätietoja antaa tarvittaessa kierrätyskeskuksen henkilöstöpäällikkö.

- Pääkaupunkiseudun kierrätyskeskus, Hermannin rantatie 2 A www.kierratyskeskus.fi
Henkilöstöpäällikkö Hannu Ahlroth, puh. 050 501 4857

Muut helsinkiläiset sosiaaliset yritykset ovat löydettävissä työ- ja elinkeinoministeriön ylläpitämästä sosiaalisten yritysten rekisteristä.

- [Sosiaalisten yritysten rekisteri](#)

10.2. Eläkeselvitys

Eläkeselvityksessä on mahdollisuus selvittää ilmeisen työkyvyttömien pitkäaikaistyöttömien eläke-edellytyksiä. Eläkeselvitys on työhönkuntoutuksen alayksikkö, jonka asiakkaiksi otetaan sosiaaliviraston toimeentulotukiasiakkaita, työvoiman palvelukeskus Duurin asiakkaita sekä työ- ja elinkeinotoimistojen pitkäaikaistyöttömiä työnhakijoita ja vankilassa olevia henkilöitä. Sosiaaliaseman, Duurin tai vankilan sosiaalityöntekijä tai työ- ja elinkeinotoimiston virkailija ohjaa asiakkaat eläkeselvitykseen erillisellä lähetteellä, joka sisältää asiakkaan suostumuksen prosessin aloittamiseksi. Lähetteen perusteella päätetään asiakkaan osallistumisesta eläkeselvitykseen. Eläkeselvityksen sosiaalityöntekijän tekemän eläke-edellytysten selvityksen jälkeen asiakas ohjataan mahdollisiin lääkärin ja /tai neuropsykologin tutkimuksiin, joiden perusteella lääkäri tekee lausunnon työkyvyttömyyseläkkeen hakemista varten (lääkärin B-lausunto). Eläkeselvityksen sosiaalityöntekijä toimii asiakkaan tukena eläkehakuehdotusprosessin ajan. Asiakkaan toimeentulotukiasioita hoitaa oma sosiaaliasema.

- Sosnet > Aikuiset > Sosiaalinen ja taloudellinen tuki > Työhönkuntoutus > Eläkeselvitys

10.3. Kuntouttava vankityö

Kuntouttava vankityö on toimintamalli, jossa päihdekuntoutuville vangeille järjestetään Etelä-Suomen aluevankilan ja sosiaaliviraston yhteistyönä kuntoutus- ja työllistymispolkuja. Kuntoutus alkaa jo vankilassa oloaikana, jolloin vangit käyvät työssä työhönkuntoutuksen yksikössä vankilasta käsin. Kuntoutus jatkuu palkkatuettuna työnä vapautumisen jälkeen. Toiminnassa on mukana noin 20 osallistujaa vuodessa.

- Työhönkuntoutuksen päällikkö, puh. 3103 2501

10.4. Työhönkuntoutuksen ostopalvelut

Mikäli asiakkaalle ei löydy olosuhteiltaan tai työtehtäviltään sopivaa paikkaa työhönkuntoutuksen omissa toiminnoissa, voidaan asiakas ohjata ostopalveluihin, joita hankitaan Kuntoutussäätiön Malminkartanon työyksiköstä, Hengitysliitto HELI ry:n Kotelotyö työkeskuksesta ja Invalidiliitto ry:n työkeskuksesta sekä Helsingin ja Uudenmaan Näkövammaisten työkeskuksesta. Toimenpiteinä ovat SHL 27 d ja e §:n mukainen joko työsuhteinen työ tai työtoiminta. Jälkimmäinen vastaa työhönkuntoutuksen omana toimintana järjestettävää huoltosuhteista työtä. Lisäksi ostopalveluihin voidaan sijoittaa sosiaaliasemien toimeentulotuen asiakkaita työkokeiluun. Ohjaus ostopalveluihin tapahtuu vain työhönkuntoutuksen ohjauspalvelujen kautta (ks. yhteystiedot luku 15.2.).

11. Matalan kynnyksen paikkoja ja toimintaa alueittain

Työttömät ja muut työelämän ulkopuolella olevat sekä mielenterveys- ja päihdekuntoutujat voivat ylläpitää toimintakykyään ja edistää päihteetöntä elämäntapaa, rytmittää arkeaan sekä kokea vertaistukea ja yhteisöllisyyttä osallistumalla erilaiseen matalan kynnyksen toimintaan ja ajanviettoon. Seuraavassa on esitelty alueellisesti joitakin matalan kynnyksen paikkoja ja toimintaa. Toiminnan kuvaukset eivät ole kattavia. Aukioloajat tulisi tarkistaa, ne pohjautuvat toimintapaikkojen Internet-sivuilla oleviin tietoihin.

Päihdekuntoutujille suunnatut sosiaaliviraston toimintakeskusten yhteystiedot löytyvät osoitteesta

- www.hel.fi/sosv > aikuisten palvelut > sosiaalinen kuntoutus > toimintakeskukset > Vallilan vintti/ Toimintakeskus Messi / Päivätoimintakeskus Mesta

11.1. Eteläinen Helsinki

Asukas- ja kumppanuustalo Hanna. Sturenkatu 12. Avoinna: ma-ke ja pe 10-14, to 10-15. Kaikille helsinkiläisille tarkoitettu monipuolisten toimintojen talo. Mm. ryhmä- ja kerhotoimintaa, kirjasto, nettipiste, taidenäyttelyitä, liikuntaa, ompelupiste ja vaihtokirppis. Työllistävää toimintaa. Edullinen lounas ja kahvi.

- www.alppila.net
- www.hel.fi/hanna

Asukas- ja kumppanuustalo Betania. Perämiehenkatu 13. Avoinna: ma-pe 9-15. Oleskelutila ja kahvila, nuorisotoimintaa, nettipiste, eläkeläisruokailu, Perhepaikka Betania ja vauvakahvila.

- www.hel.fi/betania

Asukastila Myötämäki. Siltasaarenkatu 28. Avoinna: ma-ti ja to-pe 12-16, ke 16-20. Kalliolaisten toimintatila ja olohuone. Osa Kallion seurakunnan toimintaa.

- www.myotamaki.fi

Helsingin Elokolo. Toinen linja 31. Avoinna: ma-su 9-15. Päihteetön kohtaamispaikka ja olohuone kaikille. Ilmainen puurotarjoilu.

- Helsingin Elokolo

Helsingin Työttömät ry. Nokiankatu 2-4, 3. krs. Avoinna: ma-pe 8-16. Toimintaan pääsee mukaan maksamalla jäsenmaksun 5 euroa/vuosi (2009). Yhdessäoloa, opiskelumahdollisuuksia (mm. atk-ajokortti) ja työttömien asemaan vaikuttamista. Edullinen lounas ja kahvi.

- www.hety.fi

Alppilan työttömät työnhakijat. Kotkankatu 2 (Alppilan kirkko). Avoinna: ti 9-14. Toimintaa muina päivinä Kumppanuustalo Hannassa. Puutyöverstas, kuntosali, jumppaa, radiokerho, kalastusta ja viljelyä. Kaikille asuinpaikasta riippumatta.

- Alppilan Työttömät

11.2. Itäinen Helsinki

Asukastila Itiksen Aurinko. Turunlinnantie 14. Avoinna: ma-pe 8-14. Tukee päihdeongelmaisten arkista selviytymistä sekä tarjoaa vaihtoehtoista toimintaa. Mm. edullinen aamiainen, mahdollisuus suihin-kuun ja pyykinpesuun, diakoni tavattavissa viikottain, nettikoneet, pelejä, karaokea, liikuntaa, retkiä. AA- ja Al-Anon -ryhmät.

- Projektityöntekijä Keijo Välijeesiö, puh. 3104 5284

Kontulan lähiöasema. Keinulaudantie 4 C. Avoinna: ma-to 9-15, pe vain nettitupa. Alueen asukkaiden olohuone, nettipalveluja ja -neuvontaa.

- www.hel.fi/sosv > Aikuisten palvelut > Asukastoiminta

Myllypuron ostarin Hymy. Kiviparintie 2. Avoinna ma-pe 8.30-16. Kaupunkipäihdetyön palveluja. Monipuolinen, toiminnallinen viikko-ohjelma sekä syötävää nimelliseen hintaan.

- Projektityöntekijä Seppo Paakkinen, puh. 3106 1988

Myllypuron lähiöasema. Kivensilmänkuja 2. Avoinna: ma-pe 9-19. Hyvä lehtisali, tietokoneita, tietoa harrastus- ja osallistumismahdollisuuksista.

- www.hel.fi/sosv > Aikuisten palvelut > Asukastoiminta

Vuosaaren lähiöasema. Mustalahdentie 4. Avoinna :ma 11-15, ti 10-15, ke 10-16, to 10-17, pe 10-15. Nettipalveluja, asukaskirppis, lähiöliikuntaa, käsityökurseja.

- www.hel.fi/sosv > Aikuisten palvelut > Asukastoiminta

Toimintakeskus Sampola ry. Alakiventie 4. Avoinna: ma-to 8-15, pe 8-13. Myllypuron työttömien tieto- ja taitopaja. Toimintaan pääsee maksamalla liittymismaksun 4 euroa ja jäsenmaksun 6 euroa/vuosi (2009). Puu-, metalli- ja tekstiilityötä, tietokone, sanomalehtiä, kahvila

- www.kaupunginosat.net/myllypuro > Muut yhdistykset >

Asukastila FOKKA. Meri-Rastilantie 4 B. Avoinna: ma-ti 15.30-19.30, ke 12-19.30, to 9-13, su 12-17. Kaikille avoin toiminta- ja infopiste. Atk-palveluja (pieni käyttökorvaus), lehtiä, edullisesti kahvia ja keittoa, elokuvia maksutta, suomen kielen kurseja maahanmuuttajille.

- www.fokka.hai.fi

Päivätoimintaryhmä Mellari. Korvatunturintie 2. Avoinna: ma-pe 9-16. Mielekästä toimintaa mielen-terveyskuntoutujille ja vammaisille erilaisten ryhmätoimintojen muodossa. Tietokoneiden käyttömahdollisuus, kahvila.

- [Päivätoimintaryhmä Mellari](#)

11.3. Läntinen Helsinki

Kumppanuustalo Horisontti. Vellikellontie 3-4. Avoinna: ks. nettisivut. Kaikille avoin Horisontti Team ry:n ylläpitämä monipuolisten toimintojen talo. Käsityöpajoja, pyöräpaja, atk-palveluja, kirpputori, liikuntaa, kielikursseja, kuntosali ja kahvila. Työllistävää toimintaa.

- www.horisontti.net

Tukiyhdistys Majakka ry. Teuvo Pakkalan tie 1 A. Avoinna ma-su kerhotoiminnan mukaisesti. Tukea ja aktivointia mielenterveyskuntoutujille. Toimintaan pääsee mukaan maksamalla jäsenmaksun 10 euroa /vuosi (2009). Monipuolista ryhmä- ja virkistystoimintaa, retkiä, kahvila, jäsenetuja, vapaaehtoistoimintaa.

- <http://www.kolumbus.fi/majakka.ry>

11.4. Pohjoinen Helsinki

Malmin toimintakeskus. Kirkonkyläntie 2. Alueen pitkäaikaistyöttömien ja asukkaiden kohtaamispaikka. Runsaasti eri toimintamuotoja, kuten peloton perjantai yksinäisille mielenterveyskuntoutujille, kerhoja, keskusteluryhmiä, kielikursseja, kahvila, sauna. Työllistävää toimintaa.

- www.hel.fi/sosv > Aikuisten palvelut > Asukastoiminta

Pihlajamäen lähiöasema. Liusketie 2 B. Avoinna: ti 14-18, pe 9-16, ke 14-18. Ryhmä- ja kurssitoimintaa, tietokoneita, ompelukoneita, lähiöliikuntaa, vapaaehtoistoimintaa, yksinhuoltajien olohuone.

- www.hel.fi/sosv > Aikuisten palvelut > Asukastoiminta

Pihlajamäen ostarin Onni. Liuske 1 (kirkon kerhotila). Viikkotoiminnasta vastaa Malmin seurakunnan diakoniatyö. Kahvila, kerhoja, puutyöpaja, leirejä ja retkiä.

- Diakoniatyöntekijä Elina Leppihalme, puh. 2340 4525 tai diakoniatyöntekijä Helena Untamala, puh. 2340 4535

Maunulan mediapaja. Metsäpurontie 19-21. Avoinna ma-pe 10-16. Mahdollisuus käyttää ilmaiseksi tietokonetta ja internettiä. Tulosteista, kopioista ja neuvonnasta peritään pieni maksu.

- www.maunula.net > Maunula NYT

Kohtaamispaikka Karvinen. Soidintie 3 F. Avoinna ma, ke ja pe klo 9-15, ti ja to klo 9-18, la klo 10-15. Mielenterveyskuntoutujille. Toimintaan pääsee mukaan maksamalla jäsenmaksun 12 euroa /vuosi (2009). Keskustelutilaisuuksia, retkiä, kursseja, vertaistukiryhmiä, virkistys- ja harrastustoimintaa, työtoimintaa ja vapaaehtoistyötä. Kahvila ja oleskelutilat.

- www.tukiyhdistyskarvinen.fi

11.5. Lähiöliikunta

Helsingin liikuntavirasto järjestää alueellista, kaikille ao. alueen asukkaille tarkoitettua monipuolista liikuntatoimintaa, jonka tarkoituksena on liikunnan harrastamisen lisäksi mm. edistää sosiaalista kanssakäymistä. Lähiöliikuntaan osallistumiseen tarvitaan lähiöliikuntapassi. Passi maksaa 17 e (v. 2009) ja sillä voi osallistua kaikkeen lähiöliikuntaan retkiä ja kursseja lukuun ottamatta koko kauden ajan (kausi = 4 kk: syksy, kevät). Lähiöliikuntapasseja myyvät lähiöliikuttajat ja Liikuntamylllyn kassa.

- [Lähiöliikunta](#)

Lähiöliikunta-alueet ovat:

Haaga ja Maunula

- Lähiöliikuttaja, puh. 310 49010

Jakomäki ja Tapulikaupunki

- Lähiöliikuttaja, puh. 310 87512

Malmi ja Pihlajamäki

- Lähiöliikuttaja, puh. 310 71452

Kontula ja Myllypuro

- Lähiöliikuttaja, puh. 310 87513

12. Sosiaaliviraston vapaaehtoistyö

Työelämän ulkopuolella olevalle vapaaehtoistyö voi antaa elämään sisältöä ja vahvistaa osallisuutta. Vapaaehtoistoimintaan osallistuvalla edellytetään tavallisen ihmisen tietoja, taitoja, käytöstä sekä luottamuksellisuuden säilyttämistä. Vapaaehtoistoiminnan mahdollisuuksia on monia, esimerkiksi voi olla lapsen tai nuoren tukena ja kaverina, perheiden vertais- ja ystävöitymässä, ikäihmisen tai vammaisen ystävänä tai asiointiapuna tai ohjata harrasteryhmiä. Vapaaehtoisille järjestetään koulutusta ja ohjausta. Vakuutusurvan ulkopuolella olevat vapaaehtoiset voivat saada vapaaehtoisen henkilökortin, joka toimii vakuutuskorttina.

Helsingin sosiaalivirasto koordinoi vapaaehtoistyötä alueellisesti:

Eteläinen Helsinki

- Eteläisen perhekeskuksen Kampin toimipiste
Malminkatu 3 F, 3 krs., 00100 Helsinki
PL 7130, 00099 Helsingin kaupunki
Vapaaehtoistyön koordinaattori Tiina Saario, puh. 3104 6822

Itäinen Helsinki

- Vapaaehtoistyön keskus (VaTi)
Tallinnanaukio 4 B, 5. krs, 00930 Helsinki
PL 7441, 00099 Helsingin kaupunki
Vapaaehtoistyön koordinaattori Eeva Linna, puh. 3106 4884

Läntinen Helsinki

- Vapaaehtoistyön keskus
Hopeatie 16 B, 00440 Helsinki
PL 44812, 00099 Helsingin kaupunki
Vapaaehtoistyön koordinaattori Sinikka Salomaa, puh. 3104 6940

Pohjoinen Helsinki

- Pohjoisen alueen vapaaehtoistoiminnan piste
Oulunkylän Seurahuone
Larin Kyöstin Tie 7, 00640 Helsinki
Vapaaehtoistyön koordinaattori, puh. 3105 8485

13. Sosiaaliviraston hankkeita ja työotteita 2009-

Askel-hanke 2008-2011 (Helsingin osahanke) (Sosiaalinen ja taloudellinen tuki /Työhönkuntoutus, THL). Asiakasprosessien ja palvelukokonaisuuksien kuvaamisen, kehittämisen ja tutkimuksen avulla luodaan pohjaa vaikeasti työllistyvien henkilöiden asiakaslähtöiselle palvelulle. Asiakasraati, kehittämiskokoukset, koulutuskokonaisuus työntekijöille.

- projektikoordinaattori Ilkka Oksman, puh. 3102 4272
Sosnet > Aiva > Aikuispalvelujen kehittäminen

Chili, Tieto ja sosiaalinen integraatio työ- ja oppimisnäkyjen mahdollistajana 2008-2011 (Hallintokeskus, Itäinen perhekeskus). Kohderyhmänä ovat erityisessä syrjäytymisvaarassa olevat, työmarkkinoiden ulkopuolella olevat työkäiset maahanmuuttajanaiset Itä- ja Pohjois-Helsingissä. Hankkeessa edistetään eri tavoin naisten aktiiviseen elämään pääsyä ja kotoutetaan samalla heitä ja heidän perheitään.

- Projektipäällikkö Else Kruskopf, puh. 3102 4305

Kesätyöprojekti (Työhönohjaus, sosiaaliasemat). Kohdeasiakkaina ovat toimeentulotukea hakevat opiskelijat, jotka eivät ole saaneet kesätyöpaikkaa. Hanke on toteutettu mm. vuosina 2004–2005 ja 2007-2009 ja se on tarjonnut noin 150-225 asiakkaalle /vuosi 8 viikon palkallisen kesätyön Helsingin kaupungilta.

- Työvoimasuunnittelija Anelma Kauppi, puh. 310 46720 ja sosiaaliasemien johtavat sosiaaliryöntekijät

Somalialaisten naisten pienryhmätoiminta 2009 (Työhönohjaus)

Kohdeasiakkaina palkkatuetussa työssä olevat somalialaiset naiset, jotka tutustuvat suomalaiseen työkuultuuriin ja työelämään eri menetelmien avulla.

- Työvoimasuunnittelija Hanna Keinänen, puh. 3104 6721

Sosiaaliasemien asiakkaiden työllistämisen edistäminen (SAATE) 2008–2009 (Sosiaaliasemat, Työhönohjaus). Kohderyhmänä ovat 25-55 –vuotiaat vaikeasti työllistyvät toimeentulotuen saajat, joilla on työttömyysturvan epäävä lausunto. Sosiaaliohjaajat ja työvalmentajat edistävät yksilöllisten työllistämisen- tai kuntoutusratkaisujen löytämistä.

- Sosnet > Aiva > Aikuispalvelujen kehittäminen

Talent-studio 2009- (Työhönohjaus). Työvalmentajien ja työvoimasuunnittelijoiden asiakkaille työnhakuvalmiuksien parantamiseksi tarjotaan atk-laitteet, työnhakuun liittyvä uusi ohjelma sekä perehdytys ohjelman käyttöön.

- </sosnet/ajankohtaista/uutiset/talent.html>

Time Out! Aikalisä! Elämä raiteilleen 2004- (Mm. sosiaaliasemat, terveyskeskus, Puolustusvoimat, TEM, THL). Kohdeasiakkaina ovat mm. varusmies- tai siviilipalveluksen ulkopuolelle jäävät, syrjäytymisvaarassa olevat miehet, joiden ongelmiin tartutaan kutsuntavaiheessa ja joille on kehitetty psykososiaalinen tukiohjelma. Kullakin sosiaaliasemalla on oma aikalisä-ohjaajansa. Toiminta on vakiinnutettu.

- Kehittämiskonsultti Marja Heikkinen, puh. 3104 2303

Työtä, Tietoa ja Työvoimaa 2008-2010 (Itäinen sosiaaliasema). Kohderyhmänä noin 1200 itähelsinkiläistä maahanmuuttajaa, joita mm. työvalmennuksen avulla työllistetään ja sitä kautta integroidaan suomalaiseen yhteiskuntaan. Lisäksi projektissa järjestetään mm. suomen kielen ja atk:n koulutusta. Projektin tavoitteena on myös mallintaa maahanmuuttajien työvalmennusta.

- Projektipäällikkö Ulla Korhonen, puh. 3106 4442

Välitetään yhdessä (Läntinen sosiaaliasema). Kohdeasiakkaina ovat sosiaaliaseman noin 100 ns. välitystiliasiakasta, joiden raha-asioiden hoitoon sekä sosiaaliseen tukeen ja virkistymiseen on kehitetty uusia toimintamalleja. Hanke toteutetaan osana perustyötä.

- Sosiaaliohjaaja Johanna Rinne, puh. 3104 1291

14. Työllistämisen ja työhön kuntoutuksen palvelutaulukko

Seuraavaan taulukkoon on listattu työllistämisen ja työhön kuntoutuksen palveluja, palveluista päättävät yksiköt ja toimenpiteen aikaiset pääasialliset taloudelliset etuudet. Lisäksi on tuotu esille palvelun edellytyksiä (esim. kohdeasiakasryhmä).

Taulukko 1. Työllistämisen ja työhön kuntoutuksen palvelutaulukko

Palvelu	Palvelusta päättävä/toteuttava yksikkö	Taloudelliset etuudet	Palvelun edellytyksenä /kohdeasiakkaina
Eläkeselvitys	Työhönkuntoutuksen eläkeselvitys	Odotusajalta mahd. sairauspäiväraha, työmarkkinatuki tai toimeentulotuki. Tutkimukset ovat asiakkaille ilmaisia.	Ilmeinen työkyvyttömyys sekä sosiaaliammattilaisemien, Duurin tai TE-toimiston asiakkuus.
Huoltosuhteinen työtoiminta (SHL 27 e)	Työhönkuntoutus	Työraha, ateriakorvaus, matkakulut, mahd. toimeentulotuki, mahd. eläke. Ostopalveluissa kork. 12 e /toimintapäivä	Henkilöllä ei ole edellytyksiä osallistua tavanomaiseen työhön
Kehitysvammaisten työ- ja päivätoiminta	Sosiaaliviraston kehitysvammaisten palvelut	Esim. työosuusraha	Yksilöllinen erityishuolto-ohjelma
Kesätyöpaikka toimeentulotukea hakevalle opiskelijalle	Sosiaalivirasto, työhönohjaus ja sosiaaliammatit	Palkka kaupungin työllistämismäärärahoista; usein palkan odotusajalle toimeentulotuki	Henkilön tulee opiskelija, joka olisi oikeutettu toimeentulotukeen. Pääsääntöisesti pitää olla alle 25-v.
Kotouttaminen, mm. kotoutumissuunnitelma	TE-toimisto vastaa kokoaikaista työtä hakevien osalta ja päättää työvoimapolitiittisista toimenpiteistä. Sosiaaliviraston maahanmuuttoyksikkö vastaa pakolaisista ja heihin rinnastettavista henkilöistä. Sosiaaliammatit vastavat mm., kun henkilö on muuttanut Suomeen puolisona	Kotoutumistuki	Työtön työnhakija ja/tai toimeentulotuen saaja, jolla on kotikunta Helsingissä ja joka on ollut Suomessa alle 3 vuotta
Kuntouttava työtoiminta	Työvoiman palvelukeskus Duuri ja työhönkuntoutus (toteutetaan yleensä työhönkuntoutuksen yksikössä)	Työmarkkinatuki / toimeentulotuki sekä ylläpitokorvaus /toimintaraha sekä matkakulut	Aktivointisuunnitelma, täyttää aktivointiehton
Kuntouttava vankityö	Työhönkuntoutus	Palkka tai vankilan maksama etuus	Miesvanki, joka osallistunut päihdekuntoutukseen esim. vankilassa ja joka valmis sitoutumaan päihdeettömyyteen ja rikoksettomuuteen
Kuntoutuksen asiakasyhteistyöryhmä	Eri viranomaisten yhteistyöryhmä, joka tekee tarvittaessa suosituksia eri viranomaisille asiakkaan palvelusta	-	Edellyttää aina asiakkaan kirjallista suostumusta. Kohdeasiakkaana tai –potilaana henkilö, jonka kuntoutus tai hoito ei etene odotetusti.
Kuntoutus, mm. ammatillinen kuntoutus tai harkinnanvarainen kuntoutus (Kela)	Kela	Mahd. kuntoutusraha, ylläpitokorvaus, harkinnanvarainen kuntoutusavustus, matkakustannukset	Hoitavan lääkärin lausunnollaan toteama vamma tai sairaus sekä toimintakyvyn rajoitukset

Maahanmuuttajien koulutuksen tukeminen (MAVA)	Opetusvirasto	Opinto- tai kotoutumistuki, maksuton kouluruokailu	Maahanmuuttajille, jotka eivät puutteellisen kielitaidon / opiskeluvaikeuksien vuoksi pääse amm. peruskoulutukseen. Oleskelulupa, riittävä suomen kielen taito. Etusijalla nuoret, joilla peruskoulun päättötodistus.
Nuorille suunnattu henkilökohtainen tuki työharjoitteluun tai palkkatuetuun työhön	TE-toimisto päättää, palvelun toteuttaa nuorisosiainkeskuksen työllistämiskokonaisuus työpaikalla, johon nuori on sijoittunut	-	17-25-v. helsinkiläinen nuori, jonka henkilökohtaisen tuen tarve harkitaan tapauskohtaisesti.
Nuorten työhönohjaus	Sosiaaliviraston lapsiperheiden vastuualue, jälkihuollon erityispalvelut	Riippuu toimenpiteestä, joka voi olla esim. työharjoittelu, työvoimakoulutus, kesätyöllistäminen	17-20-vuotiaat lastensuojelun asiakaina olevat itsenäistyvät nuoret, jotka tarvitsevat erityistä tukea työhön tai koulutukseen sijoittumisessa.
Oppisopimuskoulutus	Työnantaja	Palkka (myös palkkatuki), päiväraha, matka- ja majoituskorvaukset	Työpaikka, jossa oppisopimuskoulutuksen voi suorittaa
Palkkatuki (palkkatuettu työ)	TE-toimisto antaa osoituksen henkilöstökeskuksen hakemuksen perusteella. Työpaikalla tehdään työsopimus.	Palkka (85 % työehtosopimuksen mukaisesta palkasta) kaupungin työllistämismäärärahoista. Kesto kork. 7 kk.	TE-toimisto harkitsee tapauskohtaisesti mm., parantaako työ työnhakijan ammattitaitoa. Kaupunki ja TE-toimisto sopivat vuosittain kohderyhmästä.
Rekrytointikoulutus	TE-toimisto tai henkilöstökeskus kaupungin virastojen ja laitosten osalta	Koulutustuki	Sopii työkykyisille työnhakijoille, joilla on valmiudet koulutettavalle ammatilalle; yritysten ja Helsingin kaupungin työvoiman tarpeet vaikuttavat koulutustarjontaan
Sosiaaliseen yritykseen työllistyminen (PosiVire, Kierrätyskeskus ym.)	TE-toimisto ja sosiaalinen yritys	Palkka (palkkatuki)	Työnhakijan tulee olla palkkatukikelpoinen
Tuetun työllistymisen palvelu	Sosiaaliviraston kehitysvammaisten palvelut		Yli 18-vuotiaat helsinkiläiset kehitysvammaiset sekä henkilöt, joilla on hankaluuksia omaehtoisessa työllistymisessä esimerkiksi jonkin vamman vuoksi
Tulevaisuustiski peruskoulun päättäneille nuorille	Henkilöstökeskus ja opetusvirasto	-	Peruskoulun päättäneet 15-17 – vuotiaat nuoret, jotka eivät ole saaneet koulutus- tai työpaikkaa
Työelämävalmennus	TE-toimisto (toteutus useissa eri paikoissa, esim. työhönkuntoutuksessa)	Työmarkkinatuki ja ylläpitokorvaus tai työllistämistuki ja harkinnanvarainen ylläpitokorvaus.	On tarkoitettu 25 vuotta täyttäneille tai ammatillisen koulutuksen suorittaneille tai perus-/ansiopäivärahan piiriin kuuluneille
Työelämävalmennuksesta työhön -palvelu	Työhönohjaus	Työttömyysetuus sekä ylläpitokorvaus.	Tarkoitettu asiakkaille, jotka tarvitsevat tukea ja ohjausta löytääkseen koulutus- tai työpaikan. Osallistuminen on vapaaehtoista.
Työharjoittelu	TE-toimisto	Työmarkkinatuki sekä tietyin edellytyksin ylläpitokorvausta joko 8 tai 16 euroa päivältä.	On tarkoitettu alle 25-vuotiaille ammatillista koulutusta vaille oleville henkilöille, jotka kuuluvat työmarkkinatuen piiriin
Työhönkuntoutuksen ostopalvelupaikka	Työhönkuntoutuksen ohjauspalvelut	Esim. huoltosuhteen työtoiminnan tai työkokeilijan etuudet	Asiakkaalle ei löydy työhönkuntoutuksen omista palveluista soveltuvaa paikkaa.

Työkokeilu	TE-toimisto (nuorilla oppilaitos)	selvitettävä TE-toimistossa. Mahd. ehkäisevänä toimeentulotukena ylläpitokorvaus 8 e/työkokeilupv)	Kuntoutustutkimuksessa todettu mm. kuntoutustarve
Työllistymistä tukeva toiminta työsuhteisena työnä (SHL 27 d §)	Työhönkuntoutus	Työsuhteisesta työstä palkka 1000-1500 e/kk. Ostopalveluissa 400-1500 e/kk.	Henkilöllä on fyysisen, psyykkisen tai sosiaalisen työkyvyn alenema
Työpajatoiminta nuorille	TE-toimisto (toteutus opetusviraston nuorten työpajoilla tai sosiaaliviraston työhönkuntoutuksen Uusix-verstailla)	riippuu toimenpiteestä, joka voi olla työharjoittelu, työkokeilu tai kuntouttava työtoiminta	Opev: TE-toimistossa työttömäksi työnhakijaksi ilm. ensisijaisesti 17–19 –vuotiaat työttömille nuorille (yläikärajaksi 25 v.) Uusix-verstaat: alle 30-vuotiaat vaikeasti työllistyvät nuoret Duurin ohjauksena, täytettävä edellytykset kuntouttavaan työtoimintaan.
Työkyvyttömyyseläkkeen hakemisessa tukeminen	Sosiaalivirasto, työhönkuntoutus/eläkeselvitys	odotusajalta mahd. sairauspäiväraha, työmarkkinatuki, tutkimukset asiakkaille ilmaisia	ilmeinen työkyvyttömyys, sosiaaliammattilaisien, Duurin tai TE-toimiston asiakkuus
Työllistymistä tukeva toiminta työsuhteisena työnä (shl 27 d §)	Sosiaalivirasto, työhönkuntoutus	Työsuhteisesta työstä palkka 1000-1500 e/kk. Ostopalveluissa 400-1500 e/kk.	Henkilöllä on fyysisen, psyykkisen tai sosiaalisen työkyvyn alenema
Työvalmennus	Sosiaalivirasto, työhönohjaus	Työhönohjauksen työvalmentajien asiakkailla yleensä mm. toimeentulotuki; työhönohjauksen työvoimasuunnittelijoiden asiakkailla palkkatuki	Asiakkaalla on työvalmennustarpeita ja hän toimii aktiivisena osapuolena lähettävän tahon ja työvalmentajan kanssa
Työvoimakoulutus	TE-toimisto	Koulutustuki tai työmarkkinatuki	Tarkoitettu ensisijaisesti työttömille tai työttömyysuhan alaisille oppivelvollisuutensa suorittaneille aikuisille. Koulutuksiin on erillinen opiskelijavallinta.
Vapaaehtoistyö	Sosiaalivirasto, vapaaehtoistyön koordinaattorit	-	Asiakkaan oma kiinnostus sekä oman elämän riittävä hallinta (ns. tavallisen ihmisen tiedot, taidot ja käytös)
Yrittäjyyskoulutus	Talous- ja suunnittelukeskus, elinkeinopalvelu	-	palvelun edellytykset kartoitetaan Taskessa (henkilöllä on mm. osaamista, sopivuus ja motivaatio ryhtyä yrittäjäksi)

15. Viranomaisten yhteystietoja

15.1. Helsingin TE-toimistot

Helsingissä on viisi paikallista TE-toimistoa sekä Maahanmuuttajapalvelujen yksikkö. Toimistot ovat avoinna ma-pe klo 9.00-15.45, puhelinpalvelu on klo 9.00-16.00.

- www.mol.fi/toimistot/helsinki
- Työnhakijan työlinja 010 19 4904 66 ma-pe klo 8.00-18.00
tyolinja@mol.fi
- Koulutuslinja 010 19 4901 ma-pe klo 8.00-17.00
koulutuslinja@mol.fi

Haapaniemen TE-toimisto

postinumerot 00500-00690, 00800-00810 sekä merialan työnvälitys
Käyntiosoite: Haapaniemenkatu 4 B, 00530 Helsinki
Postiosoite: PL 172, 00531 Helsinki
Puh. 010 19 4430 ja 010 60 70200

Itäkeskuksen TE-toimisto

postinumerot 00820-00990
Käyntiosoite: Kauppakeskus, Itäkeskus, Itäkatu 3-5, IV krs, 00930 Helsinki
postiosoite: PL 54, 00931 Helsinki
Puh. 010 19 4435 ja 010 60 70500

Kampin TE-toimisto

postinumerot 00100-00440
Käyntiosoite 4.1.2010 alkaen: Uudenmaankatu 16 B, 2 krs., 00120 Helsinki
Postiosoite: PL 169, 00121 Helsinki
Puh. 010 19 4438 ja 010 60 70600

Kluuvin TE-toimisto

Korkeakoulututkinnon suorittaneet asuinalueesta riippumatta
[EURES-työnhakupalvelut](#) ja EU/ETA maiden kansalaiset
Käyntiosoite: Mikonkatu 7, 00100 Helsinki
Postiosoite: PL 293, 00101 Helsinki
Puh. 010 60 70800 tai 010 19 4442

Malmin TE-toimisto

postinumerot 00700-00790
Käyntiosoite: Malmin Kauppatie 18, III krs, 00700 Helsinki
Postiosoite: PL 65, 00701 Helsinki
010 19 4100 tai 010 60 40100

Maahanmuuttajapalvelut

Ulkomaalaisten maahanmuuttajien alkuvaiheen asiointi
Käyntiosoite: Haapaniemenkatu 4 A, II krs, 00530 Helsinki
Postiosoite: PL 172, 00531 Helsinki
Puh. 010 19 4434 ja 010 60 70490

15.2. Helsingin kaupungin työllisyyttä hoitavat virastot ja yksiköt

Tässä on lueteltu virastoittain niiden Helsingin kaupungin yksikköjen tai palvelumuotojen yhteystiedot, jotka keskittyvät toiminnassaan yksinomaan tai pääasiallisesti työllistämiseen ja työhön kuntoutumiseen.

Henkilöstökeskus

Henkilöstön liikkuvuus –osaston työllisyystiimi
Ensi linja 1
PL 4500, 00099 Helsingin kaupunki
Sähköpostiosoite tyollistaminen@hel.fi
Erytyssuunnittelija puh. 310 42891, 050 376 5778
Työllisyydenhoidon assistentti, puh. 310 64994, 040 334 5552

Tulevaisuustiski
Simonkatu 3 C, 2. krs. (Kampin vanha linja-autoasema)
Puh. 050 402 5525

Sosiaaliviraston aikuisten palvelujen vastuualue

Sosiaalinen ja taloudellinen tuki
Työhönkuntoutus
Työpajankatu 2 E
PL 8640, 00099 Helsingin kaupunki
Neuvonta ja tiedustelut:
Ohjauspalvelut
Erytyssosiaalityöntekijä, puh. 3103 2518
Työhönottajat puh. 3103 2523 tai 3103 2520

Työhönohjaus
Käenkuja 3 aA
PL 8680, 00099 Helsingin kaupunki
Työvoimasuunnittelija Pirkko Fagerström, Puh. 310 46719
Neuvontanumero: 310 73358, 040 334 0074 (ma-pe klo 9.15-14.30)

Vammaistyö
Tuetun työllistymisen palvelu
Käenkuja 3 b B
PL 7732, 00099 Helsingin kaupunki
Puh. 3106 9597 (toimisto) tai 3107 3389 tai 3107 3383 (uudet asiakkaat)

Sosiaaliviraston lapsiperheiden vastuualue

Nuorten työhönohjaus
Hämeentie 3 B
PL 8511, 00099 Helsingin kaupunki
Johtava työkuraattori, puh. 3104 3774

Opetusvirasto

Nuorten työpajat
Mediakylpylä, Muotoilijankatu 3
Metallica-paja, Akkutie 2 A
Sininen Verstas, Annankatu 19
Woodoo-verstas, Hankasuontie 8

Työpajaesimies, puh. 3108 4053

Suomi toisena kielenä –opetus
Maahanmuuttajien valmistava koulutus
Opetusviraston neuvonta- ja palvelupiste
Hämeentie 11 A, 3. kerros
Avoimna arkisin klo 8.15 – 16
puh. (09) 310 86400, 310 86402
neuvonta@edu.hel.fi

Urabaari - ammatillisen aikuiskoulutuksen ohjaus- ja neuvontapalvelu
Mannerheimintie 22-24, 2. krs.
Avoimna ma-to 11-18
Puh. 043 820 0428

Nuorisoasiainkeskus

Työllistämiskokonaisuus
Malminkatu 28
Nuoriso-ohjaaja, puh. 040 334 6070
Projektisihteeri, puh. 310 71606, 041 5121 744

Talous- ja suunnittelukeskus

YritysHelsinki –palvelukeskus (Elinkeinopalvelujen osasto)
Kaisaniemenkatu 6 A 6. kerros
PL 37, 00099 HELSINGIN KAUPUNKI
Puh. 310 36360

Työllistämistoimikunta (ei asiakaspalvelua)

[Työllistämistoimikunta](#)
sihteeri: jaana.karvonen@hel.fi

15.3. Työvoiman palvelukeskus Duuri

Duurissa ovat nuorten alle 30-vuotiaiden tiimi, Etelä-tiimi, Länsi-tiimi, Itä-tiimi ja Pohjois-tiimi. Päivystys on klo 9-15.45.

- Sosnet > Aiva > Työvoiman palvelukeskus > yhteystiedot

Nuorten tiimi

kaikki alle 30-vuotiaat asiakkaat asuinalueesta riippumatta
Käyntiosoite: Käenkuja 3aA, 3.krs., 00500 Helsinki
Postiosoite: PL 8680, 00099 Helsingin kaupunki
Päivystysnumero 01060 72835, 01019 4200

Etelä-tiimi

postinumerot 00100 – 00260, 00500 – 00610
Käyntiosoite: Käenkuja 3aA, 4.krs, 00500 Helsinki
Postiosoite: PL 8680, 00099 Helsingin kaupunki
Päivystysnumero 010194200, 01060 72835

Länsi-tiimi

Postinumerot 00270 - 00440
Käyntiosoite: Käenkuja 3aA, 3 krs., 00500 Helsinki
Postiosoite: PL 8680, 00099 Helsingin kaupunki
Päivystysnumero 01060 72960, 01019 4203

Itä-tiimi

Postinumerot 00570, 00800 – 00990
Käyntiosoite: Suunnittelijankatu 2, 00880 Helsinki
Postiosoite: PL 8681, 00099 Helsingin kaupunki
Päivystysnumero 01060 72939, 01019 4202

Pohjois-tiimi

Postinumerot 00620 - 00790
Käyntiosoite: Käenkuja 3aA, 4 krs., 00500 Helsinki
Postiosoite: PL 8680, 00099 Helsingin kaupunki
Päivystysnumero 010194200, 01060 72835

15.4. Kelan palvelupisteet

Kelan puhelinpalvelut on eriytetty palvelujen ja tukien mukaisesti. Puhelinpalvelu on ma-pe klo 8.00-18.00.

➤ [Kelan palvelupisteet](#)

Kuntoutuspalvelut ja kuntoutusraha 020 692 205
Työttömyysajan tuet 020 692 210
Sairaanhoidokulukorvaukset ja päivärahat 020 692 204
Eläkeasiat 020 692 202

Kelan palvelupisteet Helsingissä:

Hakaniemi

Käyntiosoite: Hämeentie 15, 00500 Helsinki
Postiosoite: PL 82, 00601 Helsinki

Itäkeskus

Käyntiosoite: Tallinnanaukio 4, 00930 Helsinki
Postiosoite: PL 82, 00601 Helsinki

Kamppi

Käyntiosoite: Salomonkatu 17, 00100 Helsinki
Postiosoite: PL 82, 00601 Helsinki

Käpylä

Käyntiosoite: Koskelantie 5, 00610 Helsinki
Postiosoite: PL 82, 00601 Helsinki

Malmi

Käyntiosoite: Soidintie 4 B, 00700 Helsinki
Postiosoite: PL 82, 00601 Helsinki

Vuosaari

Käyntiosoite: Kahvikuja 3, 00980 HELSINKI
Postiosoite: PL 82, 00601 HELSINKI

16. Työllistämiseen ja kuntouttamiseen liittyviä ohjeita ja oppaita

[Aikuissosiaalityön tilannearvio-opas](#) Helsingin kaupungin sosiaalivirasto, oppaita ja työkirjoja 2007:6

[Huoltosuhteisen työntekijän toimeentuloturva 1.1.2008 alkaen](#) Helsingin sosiaaliviraston pysyväisohje, aikuisten palvelujen vastuualue, sosiaalinen ja taloudellinen tuki

[Kuntouttavan työtoiminnan käsikirja](#) Sosiaali- ja terveysministeriö, oppaita 2001:8

[Sosiaalihuoltolain mukainen sosiaalinen työllistäminen 7.9.2005 alkaen](#) Helsingin sosiaaliviraston pysyväisohje, aikuisten palvelujen vastuualue, sosiaalinen ja taloudellinen tuki

[Sosiaalityön tilannearvioon perustuva asiakassuunnitelma sosiaaliasemilla](#) Helsingin sosiaaliviraston pysyväisohje, aikuisten palvelujen vastuualue, sosiaalinen ja taloudellinen tuki

[Toimeentulotuki. Opas toimeentulotukilain soveltajille.](#) Sosiaali- ja terveysministeriö, julkaisuja 2007:11

[Työllistettävät työntekijät 1.5.2008 alkaen](#) Helsingin henkilöstökeskuksen henkilöstön liikkuvuusosaston ohje

[Työministeriön ohje maahanmuuttajien kotouttamisesta](#) Työministeriö 20.4.2006.

[Työttömän henkiinjäämisopas. Hengissä Helsingissä pikkubudjetilla.](#) Kansalaisareena ry.

[Ulkomaalaisten asiakkaiden palvelut sosiaalivirastossa.](#) Pysyväisohje 7.12.2004.

17. Nettisivuja

Ammatillisen aikuiskoulutuksen ohjaus- ja neuvontapalvelu

- www.urabaari.fi

Ammattinetti – TEM:n ylläpitämä verkkopalvelu ammatillista suunnittelua ja uranvalintaa varten

- www.ammattinetti.fi

Homma hoidossa. Helsingin päihdepalvelujen opas 2008. Helsingin kaupungin sosiaalivirasto.

- Sosnet > Aiva > Sosiaalinen kuntoutus > Ehkäisevän työn yksikkö

Nuorisotiedotuskeskus Kompassi

- www.kompassi.info

Päivä-, työ- ja asukastoiminnan paikkoja 2008

- Sosnet > Aiva > Vammaistyö > Vammaisten työ- ja päivätoiminta

Selma - Tietopankki maahanmuuttajille suunnatusta koulutuksesta pääkaupunkiseudulla

- www.selma-net.fi

Tuulimylly – Nuorten palvelujen palveluportaali

- www.tuulimylly.info

17. Lähteet

Käsikirjan lähteinä on käytetty eri viranomaisten ja työllistämisen ja kuntoutumisen toimijoiden Internet-sivuillaan julkaisemia tietoja. Lisäksi käsikirjan laatimiseen ja kommentointiin on osallistunut suuri määrä Helsingin kaupungin ja kolmannen sektorin työntekijöitä.

Muut lähteet:

Alatalo, J. & Paananen, M. 2007. Aktivointisuunnitelma tehty. Kookolan pitkäaikaistyöttömyys ja aktivointipolitiikka rekisteritietojen valossa. Jyväskylän yliopisto. Yhteiskuntatieteellinen tiedekunta. Pro gradu –tutkielma.

Liukonen, R. & Lukman, L. TEHTY-hanke. Sosiaalialan tehtävärakenteiden ja toimintamallien kehittäminen Helsingin sosiaalivirastossa. Helsingin kaupungin sosiaalivirasto. Oppaita ja työkirjoja 2007:5.

Peltola, U. & Metso, L. Maahanmuuttajien kuntoutumisen ja työllistymisen tukeminen Helsingissä. Kuntoutussäätiön tutkimuksia 79/ 2008.

Toimeentulotuki. Opas toimeentulotukilain soveltajille. Sosiaali- ja terveysministeriön julkaisuja 2007:11.

Työministeriön ohje maahanmuuttajien kotouttamisesta, kotouttamissuunnitelmasta ja kotoutumistuesta. Työministeriö 20.4.2006.

<http://www.finlex.fi/data/normit/25737-O102006TM.pdf> Luettu 2.12.2009

Työttömän henkiinjäämisopas. Hengissä Helsingissä pikkubudjetilla. KansalaisAreena ry. <http://www.kansalaisareena.fi/Henkiinjaamisopas.htm> Luettu 24.11.2009