

Aluetoiminta – Yhteistyötä maakunnissa

Vates 
säätiö

Tuuli Riisalo-Mäntynen
Hanna Ranta-Pitkänen





- Asiantuntijaorganisaatio vammaisten, pitkäaikaissairaiden ja osatyökykyisten henkilöiden yhdenvertaiseksi työllistymiseksi.
- Toimintamuotoja ovat kehittäminen, vaikuttaminen, kouluttaminen, tiedottaminen ja verkottaminen.
- Yhteistyötä työllistämisen, kuntoutuksen ja koulutuksen sidosryhmien kanssa.
- Vammaisjärjestöjen perustama vuonna 1993.
- Strategisena taustavoimana on 48 taustayhteisöä, jotka ovat valtakunnallisia vammaisjärjestöjä, niiden alueellisia yhdistyksiä, erityishuollon kuntayhtymiä ja työllistämispalveluita tuottavia toimijoita.
- Vates-säätiö koordinoi erilaisia kehittämisverkostoja ja toimii valtakunnallisesti. Toimipiste Helsingin Käpylässä (Oltermannikeskus)

Taustayhteisöt

[Autismiliitto ry](#)
[Avain-säätiö sr](#)
[Buusti ry](#)
[Caritas-Säätiö sr](#)
[Epilepsialiitto ry](#)
[Etelä-Suomen aluehallintovirasto](#)
[Eteva kuntayhtymä](#)
[Filha ry](#)
[Förbundet De Utvecklingsstördas Väl, FDUV](#)
[Helsingin Diakonissalaitoksen säätiö sr / Rinnekoti](#)
[Hengitysliitto ry](#)
[Invalidiliitto ry](#)
[Kanta-Hämeen Hengitys ry](#)
[Kehitysvammaisten Tukiliitto ry](#)
[Kehitysvammaliitto ry](#)
[Kevama Oy](#)
[Kiipulasäätiö sr](#)
[Kokkotyö-säätiö](#)
[Kuntoutussäätiö sr](#)
[Kuuloliitto ry](#)
[Kuurojen Liitto ry](#)
[Kuurojen Palvelusäätiö sr](#)
[Kårkulla Samkommun](#)
[Lahden Työn Paikka Oy](#)
[Laptuote-Säätiö sr](#)

[Lihastautiliitto ry](#)
[Meriva sr](#)
[Mielenterveyden keskusliitto ry](#)
[MIELI Suomen Mielenterveys ry](#)
[Neuroliitto ry](#)
[Nuorten Ystävät ry](#)
[Näkövammaisten liitto ry](#)
[Parik-säätiö sr](#)
[Pohjois-Karjalan Sosiaaliturvayhdistys ry](#)
[Puustellin tuki ry](#)
[Päijät-Hämeen Hengitysyhdistys ry](#)
[Satakunnan sairaanhoitopiirin kuntayhtymä](#)
[Silta-Valmennusyhdistys ry](#)
[Sininauhaliitto ry](#)
[Sosiaalipalvelusäätiö Ote sr](#)
[Sotek-säätiö sr](#)
[Suomen CP-Liitto ry](#)
[Suomen Klubitalot ry](#)
[TITRY ry](#)
[TOIMI-työvalmennussäätiö sr](#)
[Turun Seudun Hengitysyhdistys ry](#)
[Uudenmaan Vammaispalvelusäätiö sr](#)
[Yritystaito Oy](#)

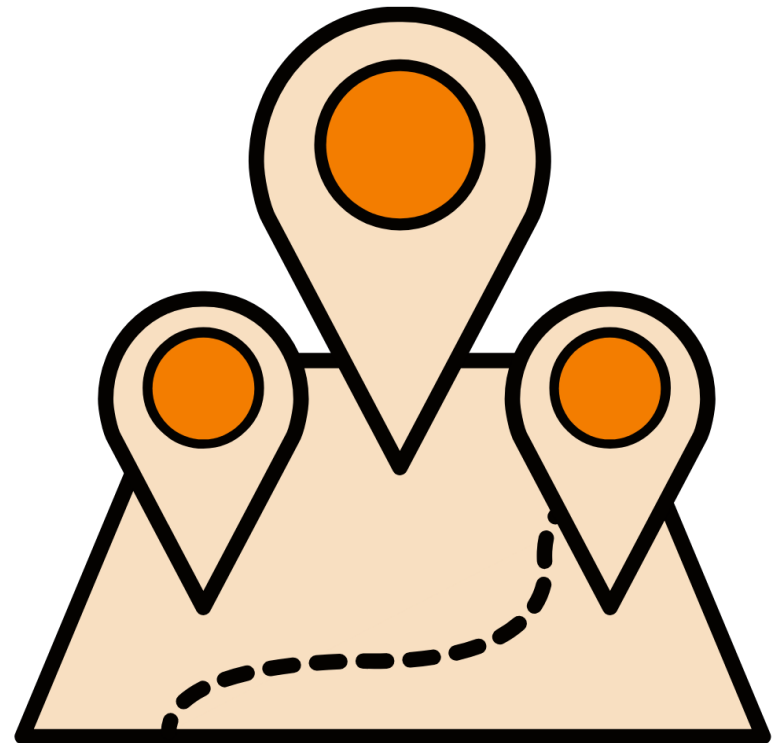
Vates-säätiön kehittämisryhmät ja -verkostot

- Työhönvalmennuksen kehittämisryhmä
- Työllistämisyksiköiden johdon kehittämisryhmä
- Viestintäverkosto
- Välityömarkkinatoimijoiden verkosto
- Alueyhteyshenkilöiden verkosto
- Työllisyys Hankkeiden verkosto



Miksi aluetoimintaa tarvitaan?

- Työllistymistä edistävät järjestöt ovat tärkeässä roolissa, kun puhutaan osatyökykyisten henkilöiden työllistymisestä ja siihen tarvittavista tukitoimista.
- Erityisesti pienten vammais- ja potilasjärjestöjen toimintaedellytysten vahvistamiselle ja tunnistamiselle on selkeä tarve, mikä ilmennyt valtakunnallisista kyselyistä (2020-2021).
- Maakuntien tilanteet vaihtelevat suuresti ja toimintaympäristö on jatkuvassa muutoksessa.
- Neutraali ja valtakunnallisesti verkostoitunut taho tuo yhteen eri työllisyydenhoidon toimijat yli maakuntarajojen.



Aluetoiminta maakuntien tukena

- Kohderyhmänä ovat työllistymistä edistävät järjestöt, työllisyyspalvelut ja ammatilliset (erityis)oppilaitokset
- Toimialan kehittämistä yhteistyössä ammattilaisten kanssa
- Verkostotilaisuudet ja kehittämistyöpajat ovat toiminnan ydintä

Järjestöjen tunnettuus, kumppanuudet ja palvelut kasvavat

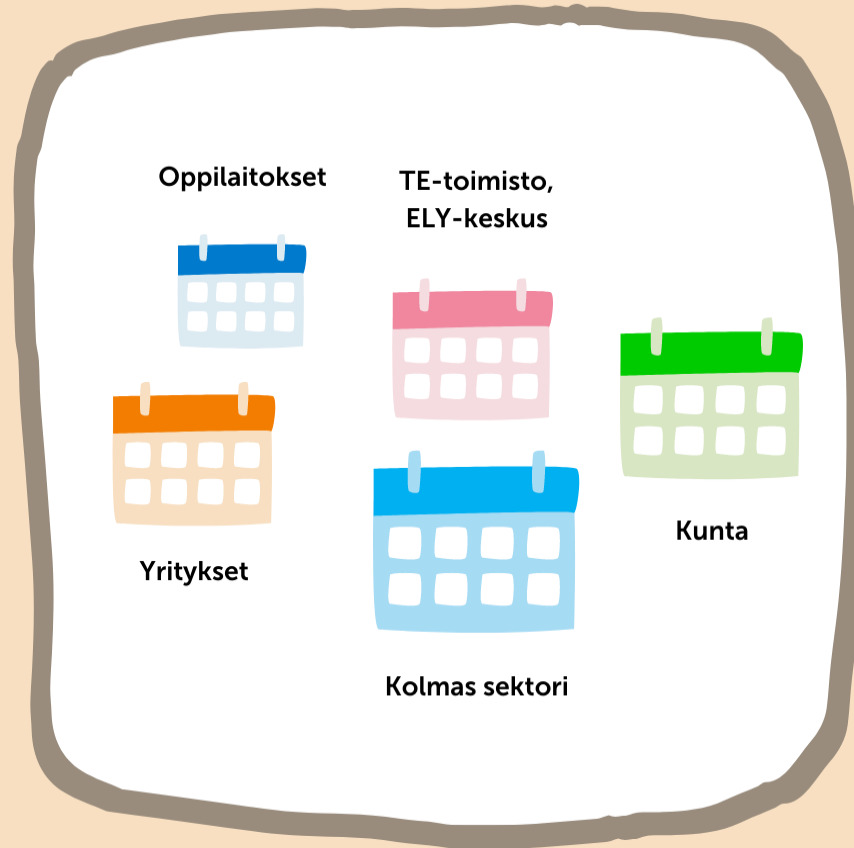
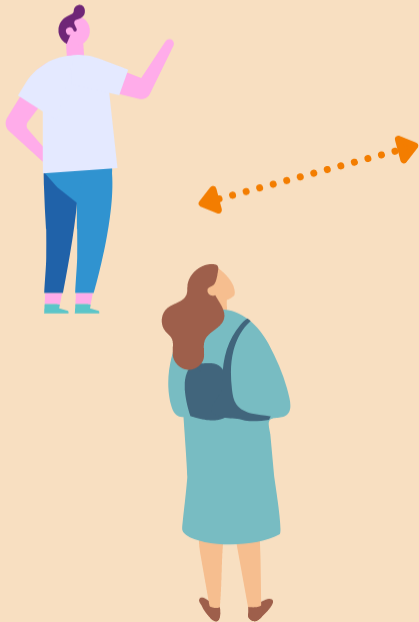
Verkosto-
yhteistyö

Tiedon ja hyvien
käytänteiden
jakaminen

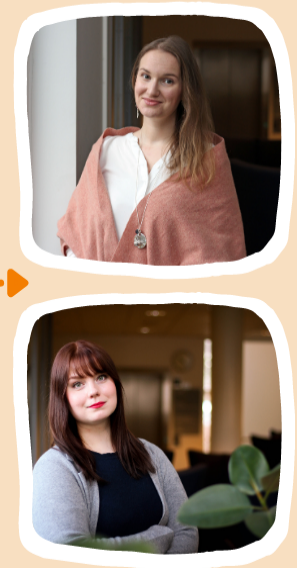
Yhteiset
kehittämiskohteet
alueittain

Alue toiminnan sijoittuminen

Asiakkaat



Alue toiminta



Vates 
säätiö sr

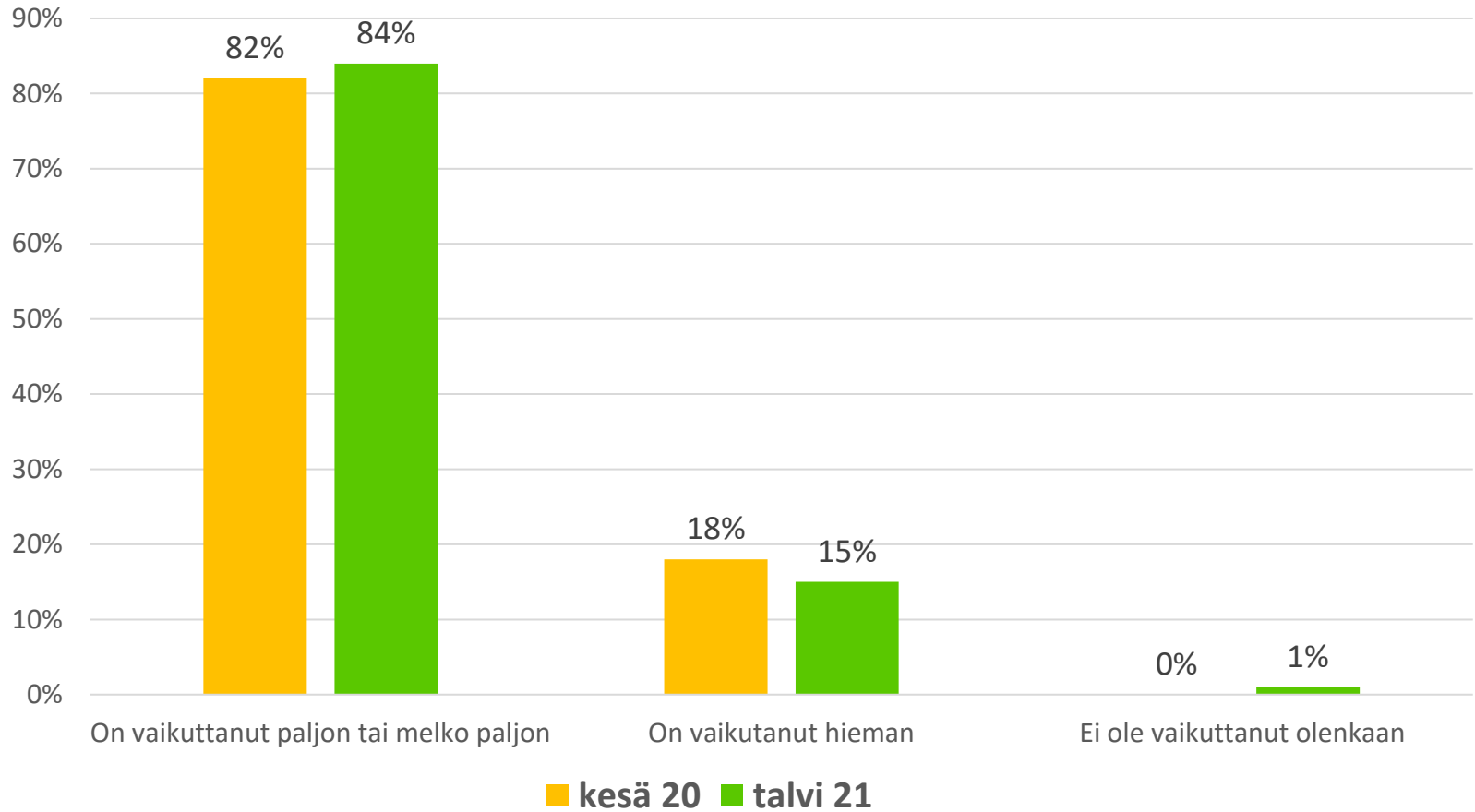
Mitä on tehty tähän mennessä?

- Osallistujia noin **470** henkilöä kahden vuoden aikana
 - Tänä vuonna 295
 - Tilaisuudet on koettu onnistuneiksi ja hyödyllisiksi.
- **Verkostotilaisuuksia ja työpajoja**
 - Varsinais-Suomi x3, Kanta-Häme x1, Pirkanmaa x2, Pohjanmaa x1, Kainuu x1 ja Uusimaa x1.
 - Osallistajat ovat saaneet tietoa mm. työkykyohjelman osahankkeista, kuntakokeiluista, työllisyydenhoidon ajankohtaisista asioista, sote-uudistuksen valmistelusta
- Lisäksi on osallistuttu maakunnallisiin työllisyystoimijoiden verkostoihin ja pidetty yhteistyöpalavereja.
 - Työkykyohjelman koordinoijat
 - Sote-muutostuen järjestöasiantuntijat
 - Välityömarkkinatoimijoiden yhteistyöryhmä
 - Vammaisfoorumien työllisyysryhmän taustaryhmä
- Alueyhteyshenkilöiden verkosto
- Työllisyys Hankkeiden verkosto
- Alue toiminta on osallistunut Virtuaalisille Järjestömessuille, Sosiaalialan asiantuntijapäiville sekä SosteTalkiin.

Aluetoiminnan kyselyt

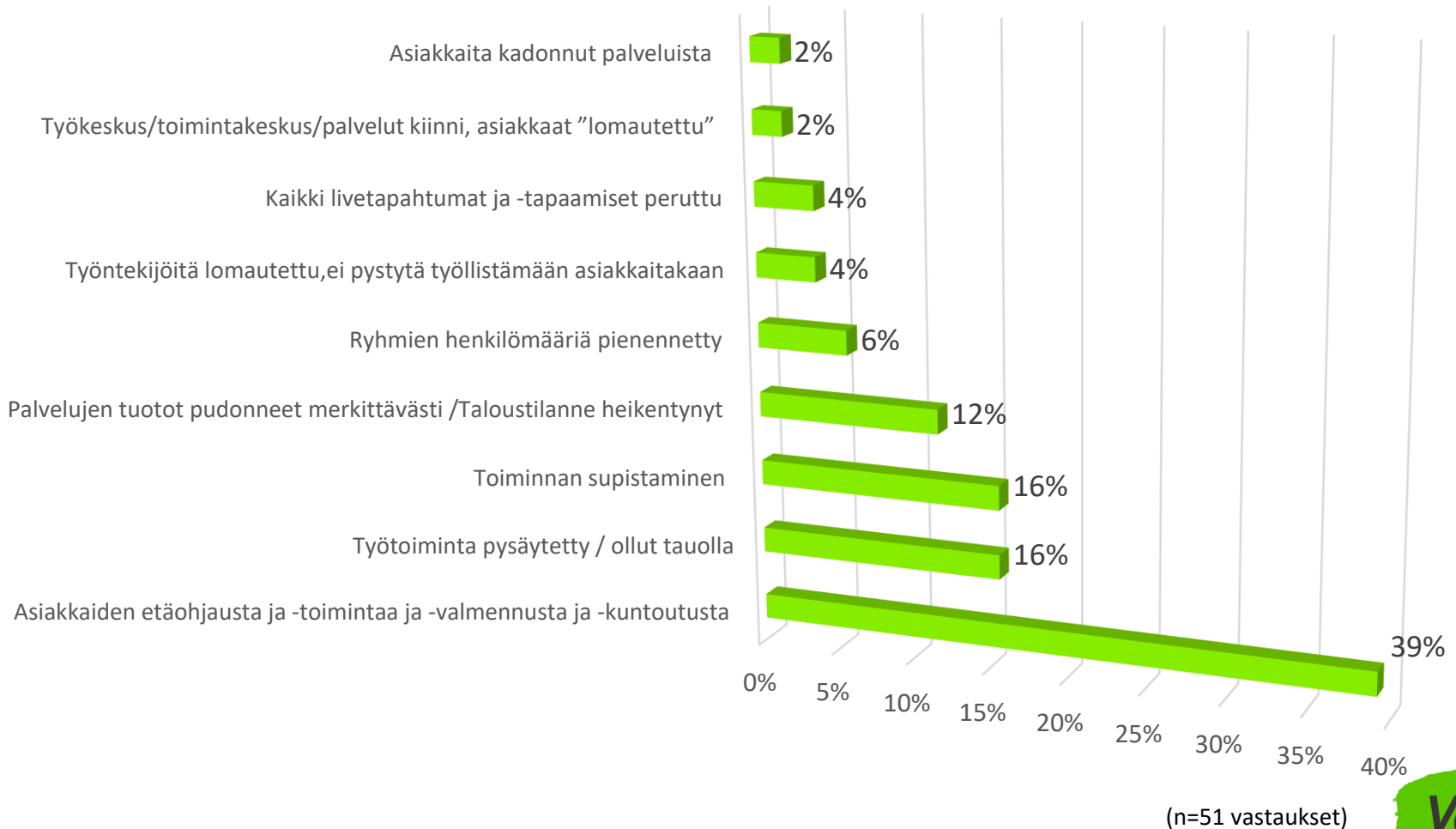
- Kysely 1, 28.5.202-30.6.2020, N=121
- Kysely 2, 25.1.2021-21.2.2021, N=90
- N=211

Onko koronaepidemia vaikuttanut toimintaanne? (n=90)



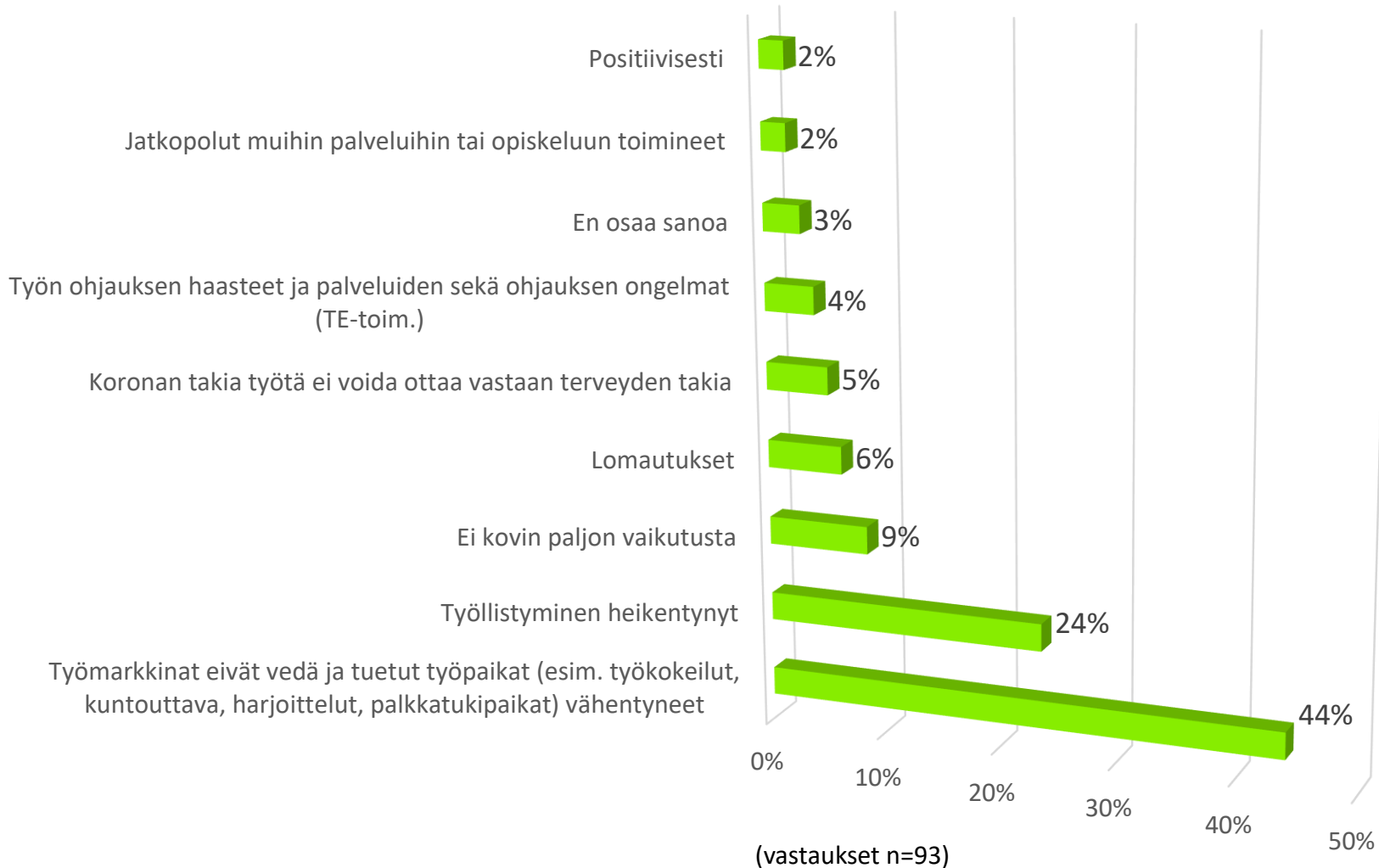
Miten koronaepidemian aiheuttama tilanne on vaikuttanut järjestöjen ja säätiöiden toimintaan? (n=40)

Talvi 2021



Miten koronaepidemia on vaikuttanut asiakkaiden **työllistymiseen** ? (n=86)

Talvi 2021



Yhteenvetoa koronatilanteen vaikutuksesta työllisyystoimijoihin alueilla

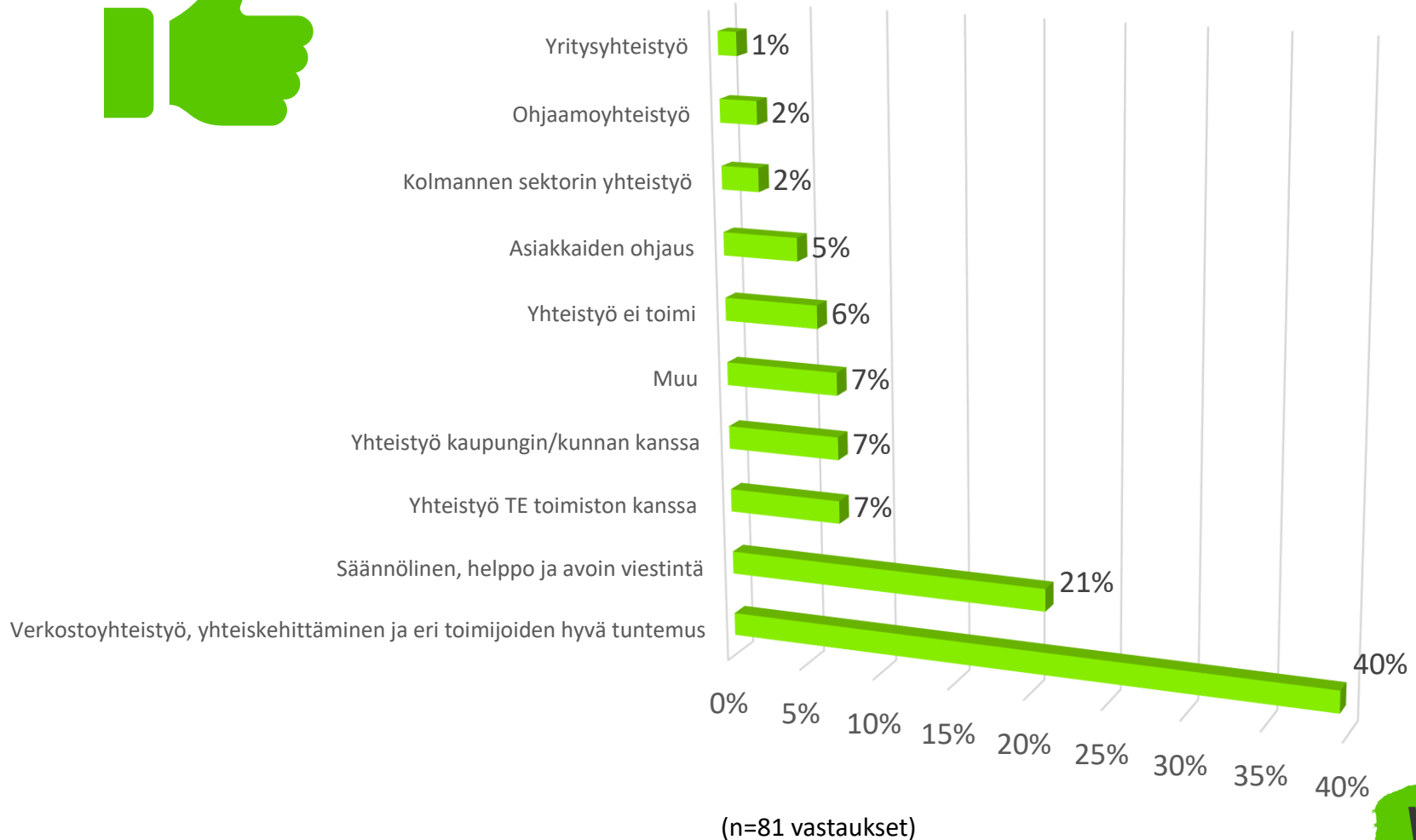
- Ei suurta muutosta koronan vaikutuksessa kesän kyselyyn. On vaikuttanut toimintaan paljon tai melko paljon **84 % vastaajista nyt talvella ja kesällä 82 % vastaajista.**
- Ollaan siirrytty kesällä pitkälti etätyöhön/hybridityöhön ja sitä on jatkettu järjestöissä, kunnalla ja valtiolla.
- Toimintaa on järjestötasolla supistettu ja oltu tauolla (esim. kuntouttava ja vammaisten työtoiminta).
 - Toiminnan supistaminen on tarkoittanut esim:
 - **Tapahtumien ja lähitapaamista vaativien asioiden perumista.**
 - **Rajoitettuja aukioloja palveluissa.**
 - **Asiakasmäärien supistamista toiminnassa.**
- Myös kuntapuolella lähipalveluita on laitettu kiinni ja toimintaa tätä kautta karsittu kuten kesällä.
- Esiin nousee myös, että lähikontaktejakin kaivataan, koska osa työllistettävistä haasteellisessa/enemmän apua tarvitsevassa asemassa ja digillä ei voi korvata kaikkea.

Yhteistyö alueilla

Mikä työllisyystoimijoiden välisessä yhteistyössä toimii alueellanne erityisen hyvin? (n=80)



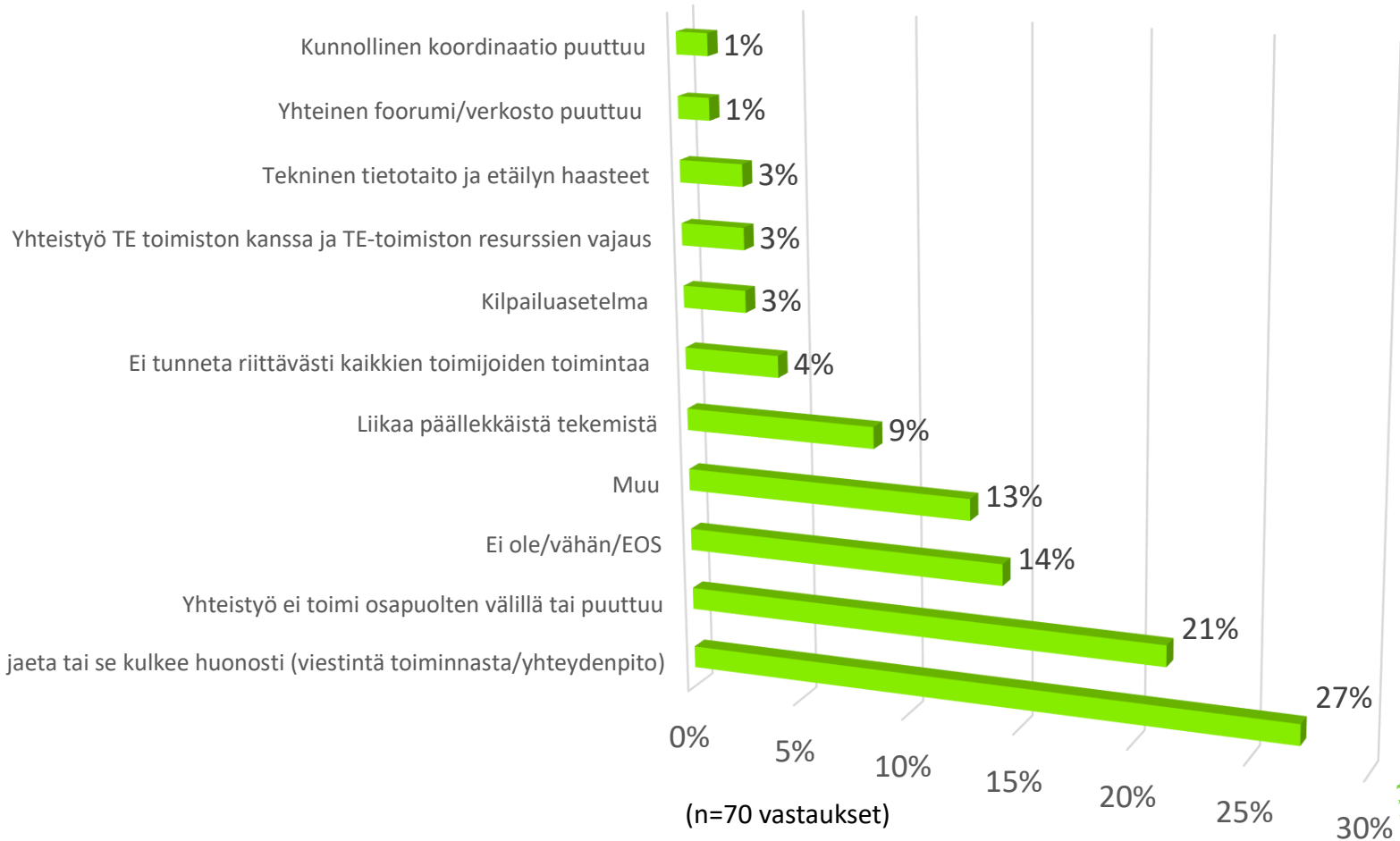
Talvi 2021



Onko alueellanne puutteita järjestöjen ja muiden työllisyystoimijoiden välisessä yhteistyössä? Millaisia? (n=66)



Talvi 2021



Yhteenveto mikä toimii/ei toimi alueilla työllisyystoimijoiden välillä

- Kyselyssä kysyttiin kuten kesällä, mikä toimii alueilla ja mikä ei. Kuten kesälläkin toimivaksi asiaksi koettiin verkostoyhteistyö **(40% vastauksista)** ja viestintä **(21 % vastauksista)**,
- Mutta kiinnostavasti samalla nämä asiat koettiin myös paljon mainituiksi asioiksi, joissa on puutteita. Yhteistyö ei toimi (järjestöjen ja työllisyystoimijoiden) välillä **(21 % vastauksista)** ja tieto ei kulje **(27 % vastauksista)**.
- Tämä voi viitata siihen, että verkostoyhteistyötä tehdään ja yhteyttä pidetään alueilla, mutta sen toimivuutta ei välttämättä koeta niin hyväksi ja tässä olisi myös parantamisen varaa erityisesti järjestöjen näkökulmasta.
- Eri toimijoita koetaan olevan paljon, joka vaikeuttaa etenkin tiedon välittämistä ja yhteistyötä varsinkin järjestöjen näkökulmasta eri toimijoiden kanssa. Tieto ja toimijat ovat siis varsin pirstaleisia kentällä.

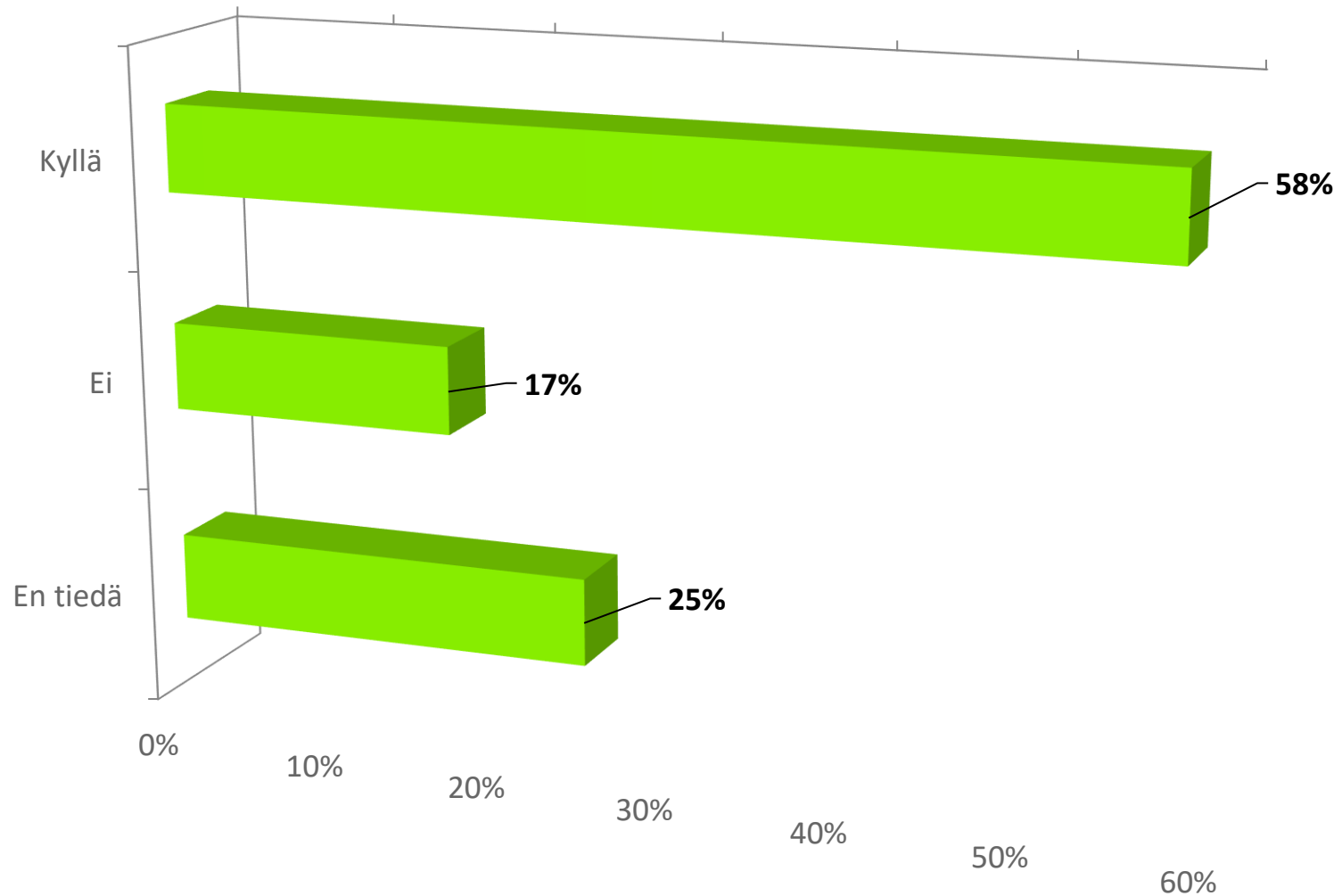
Yhteenveto mikä toimii/ei toimi alueilla työllisyystoimijoiden välillä

- Kyselyssä kysyttiin kuten kesällä, mikä toimii alueilla ja mikä ei. Kuten kesälläkin toimivaksi asiaksi koettiin verkostoyhteistyö **(40% vastauksista)** ja viestintä **(21 % vastauksista)**,
- Mutta kiinnostavasti samalla nämä asiat koettiin myös paljon mainituiksi asioiksi, joissa on puutteita. Yhteistyö ei toimi (järjestöjen ja työllisyystoimijoiden) välillä **(21 % vastauksista)** ja tieto ei kulje **(27 % vastauksista)**.
- Tämä voi viitata siihen, että verkostoyhteistyötä tehdään ja yhteyttä pidetään alueilla, mutta sen toimivuutta ei välttämättä koeta niin hyväksi ja tässä olisi myös parantamisen varaa erityisesti järjestöjen näkökulmasta.
- Eri toimijoita koetaan olevan paljon, joka vaikeuttaa etenkin tiedon välittämistä ja yhteistyötä varsinkin järjestöjen näkökulmasta eri toimijoiden kanssa. Tieto ja toimijat ovat siis varsin pirstaleisia kentällä.

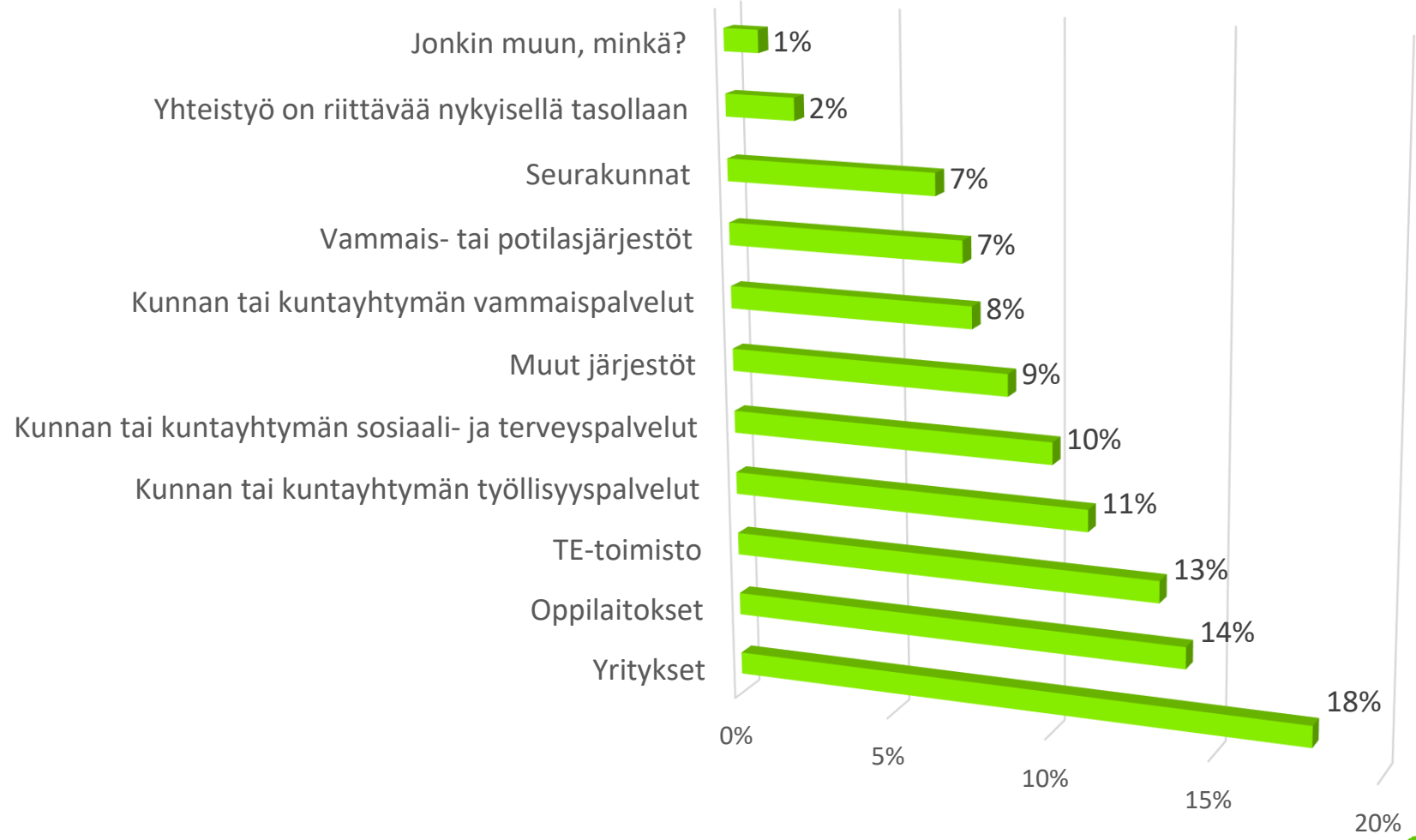
Yhteenveto mikä toimii/ei toimi alueilla työllisyystoimijoiden välillä

- Tämä käy ilmi myös vastauksista:
- *"Yhteistyötä tehdään koko ajan, mutta eri palvelujen ja toimijoiden väleille on muodostunut aukkoja ja tietoisuus toisten tekemisistä ei ole paras mahdollinen."*
- *"Eri järjestöjen toimintaa ei aina tunne - ei henkilökohtaisia kontakteja. **Paljon toimijoita, välillä vaikea hahmottaa, mitä asiakkaalle tarjoaa.**"*
- *"Kaikilla aika paljon **omia kiireitä** jolloin yhteydenpito jää aika pieneksi."*
- *Alue on laaja ja **paljon toimijoita, monenlaista hyvää tehdään, mutta tieto ei välttämättä kulje eri toimijoiden välillä parhaalla mahdollisella tavalla ja mahdollisesti tehdään myös päällekkäistä työtä.***
- *"Yhteistyö tuntuu olevan aika pinnallista. **Tehdään, koska rahoittaja olettaa tehtävän tms. Oikeaa yhteistyötä on aika vähän.** Siis sellaista, että yhdessä TEHDÄÄN enemmän kuin yksin tehtäisiin. Kaiken maailman lätinäpalavereja kyllä riittää, mutta ei niissä paljon lätinää kummempaa synny."*

Toimiiko alueellanne työllisyystoimijoiden yhteistyöverkosta? (n=90)



Minkä tahojen kanssa haluaisitte tehdä nykyistä enemmän yhteistyötä työllistymistä tukevien toimintojen edistämiseksi? (n=90)



(vastauksia n=368)



Videoita

[Yhteistyön aloittaminen](#)

[Alue toiminnan esittelyvideo](#)



Miksi yhteistyötä muiden kanssa?

- Asiakkaille paremmat palvelupolut kohti työelämää.
- Ideoita oman toiminnan kehittämiseen.
- Pälletkälläisen työn minimointi.
- Saavutetaan asioita, joita ei yksin voi saavuttaa.
- Leveämmät hartiat.
- Palvelujen tuottaminen yhdessä*:
 - Vahvuuksien hyödyntäminen
 - Mahdollisuuksien ja riskien kantaminen on laajempaa
 - Resurssit ovat laajemmat
 - Ongelmien ratkaisuun laajempia ratkaisuja
 - Mahdollisuus hakea isoja projekteja

Järjestöjä hyödynnetään kunnissa hyvin / melko hyvin:

TYÖLLISTYMISTÄ EDISTÄVÄT PALVELUT

83 %

TE-johdosta

72 %

kuntien
työllisyyspalveluista
vastaavista

ERITYISASIAANTUNTEMUS

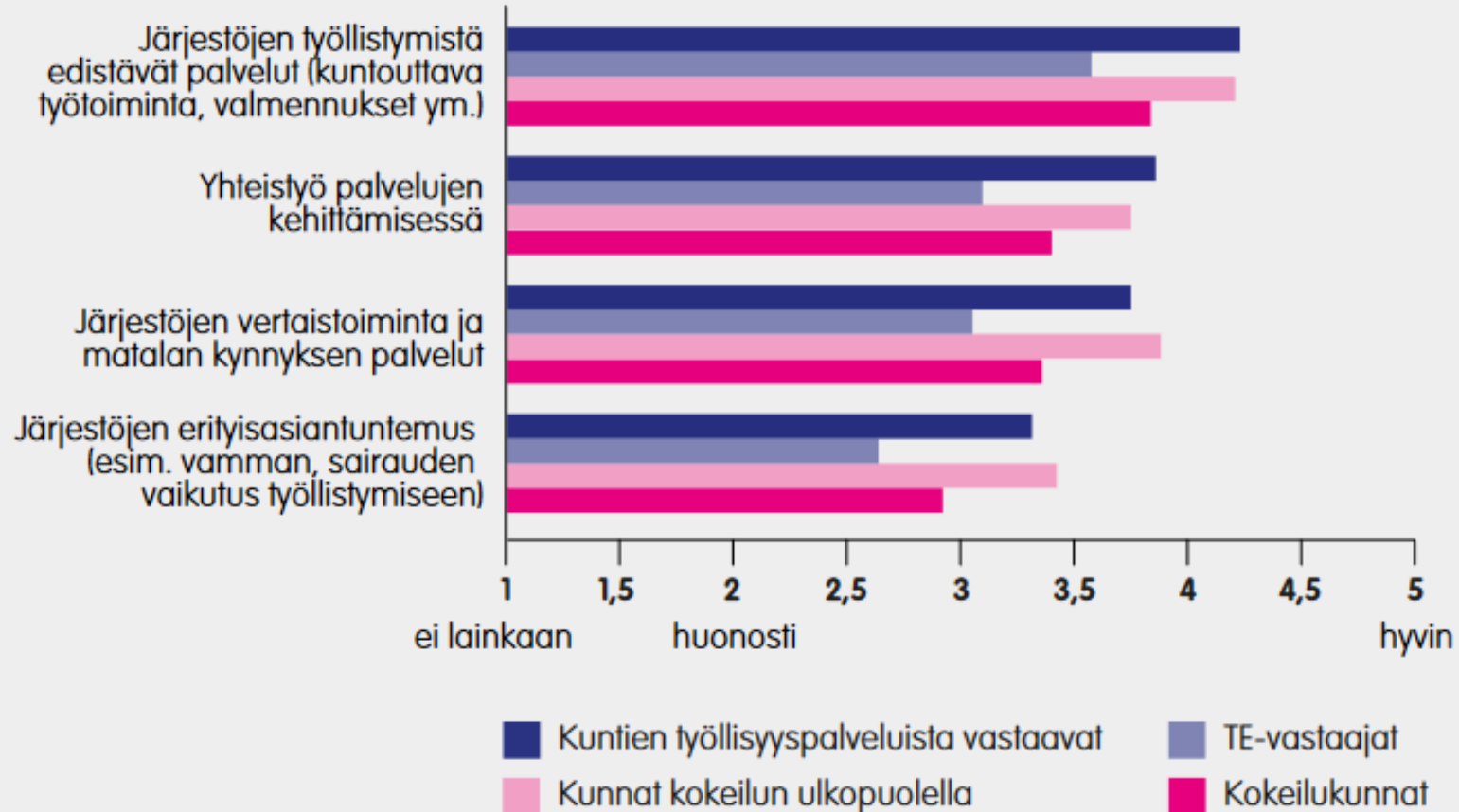
46 %

TE-johdosta

28 %

kuntien
työllisyyspalveluista
vastaavista

*Sosiaalibarometri 2021



KUVIO 19. Järjestöjen työllisyystoimien ja osaamisen hyödyntäminen kunnassa/alueella tällä hetkellä työllisyyden kuntakokeilukunnissa ja muissa kunnissa sekä TE-vastaajien ja kuntien työllisyyspalveluista vastaavien mukaan, keskiarvot.

Yhteistyön edellytykset



Yhteinen tarve → Yhteinen tavoite ja tahtotila



Luottamus ja kunnioitus



Keskustelu- ja kuuntelutaidot



Kärsivällisyys ja sitkeys



Johdon tuki

Yhteistyö työllisyydenhoidon kentällä

- Paljon eri toimijoita: järjestöt, kuntien sote-, työllisyys- ja vammaispuoli, TE-toimistot, eri hankkeet, työnantajat, oppilaitokset, Kela, seurakunnat...
- Yhteistyön paikkoja
 - Kuntakokeilut
 - Työkykyohjelma
 - Työkykyhankkeet, TE-toimistojen palvelupilotit
 - Hankinnat ja hankinnoilla työllistäminen
 - Välittäjä
 - Työnantajayhteistyö
 - Lainsäädäntö + vaikuttamistyö
 - Palvelut ja poluttaminen
 - Opintoihin liittyvä yhteistyö
 - Muita, mitä?

Yhteistyön haasteet

- Toimintakulttuurien yhteensovittaminen → yhteisten toimintamallien luominen voi olla työlästä
- Ei resursseja
- Kilpailuasetelmat
- Tietoa ei jaeta, tai tiedon jakaminen on yksisuuntaista
- Ei luoteta toisiin
- Yhteistyöllä ei ole selkeää tavoitetta tai päämäärää
 - Lopullisena tavoitteena jokin muu kuin asiakkaan etu
- Pirstaloitunut kenttä
- Mitä muita?

Esimerkkejä

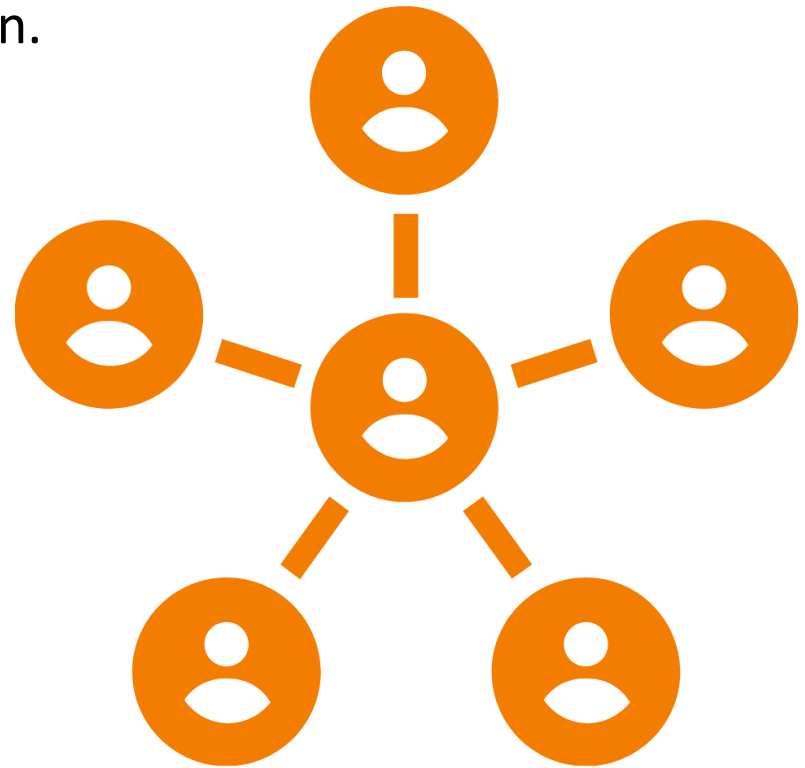
- Varsinais-Suomi: Kaveria ei jätetä -hanke
- Kanta-Häme: Työllisyysnyrkki ja Duuniparkki
- Pirkanmaa
 - Työtalo-konsortio
 - KOP-hanke: työhönvalmentajien verkosto + koulutukset
- Maakuntien Teams-tiimit
- Lappi: Järjestötyöllistämisen verkosto
- Pohjois-Savo: Välityömarkkinatoimijoiden koordinointi TE-toimistossa

Pohdittavaksi

- Millaisia verkostoja ja kumppanuuksia tarvitset tulevaisuudessa?

Miksi mukaan verkostoon?

- Tutustut alueesi muihin toimijoihin.
- Pysyt kartalla kentän ajankohtaisista asioista.
- Jaat ja saat hyviä käytänteitä ja uutta tietoa.
- Osallistut alueesi työllisyydenhoidon kehittämistyöhön.
- Tavoitteena kehittää parempia palveluita ja palveluketjuja **osatyökykyisille, vammaisille ja pitkäaikaissairaille henkilöille työllisyydenhoidon kentällä.**



Ajankohtaisia julkaisuja yms

- **Verkostot ja kumppanuus - Järjestöt työllisyyden edistäjinä -käsikirjassa** paneudutaan yhteistyön merkitykseen työllisyydenhoidossa.
- **Kyvyt käyttöön Extra -lehti**, teemana työkyvyn arviointi järjestöissä.
 - Myös **Podcast**.
- Lisävinkkiä yhteistyön aloittamiseen työllisyystoimijoiden välillä **Yhteistyö alkuun -kortista**.
- **Työnantajille suunnattuun esitteeseen** on koottu tietoa mm. monimuotoisesta rekrytoinnista, taloudellisesta ja henkilökohtaisesta tuesta ja työhönvalmennuksesta.
- Vates-säätiön **julkaisut** löytyvät osoitteesta: <https://www.vates.fi/vates/julkaisut.html>
- Uutiskirjeet tilaamalla pysyt kartalla osatyökykyisten työllistämisen kentällä: <https://www.vates.fi/vates/julkaisut/uutiskirjeet>



Tulossa

- 31.5. Uudenmaan verkostotilaisuus
- 2.6. Pohjanmaan työpaja
- 8.6. Somekampanjaosaamista järjestöille, osa 1
- 9.6. Pirkanmaan työpaja 2
- 25.8. Pohjanmaan työpaja 2
- 31.8.-2.9. Työmaailman parannusviikko
- Muita:
 - #kehujärjestöä-kampanja
 - Kampanja järjestötyöllistämisen puolesta
 - Kyvyt käyttöön Extra -lehti, teemana erilaiset oppimisympäristöt järjestöissä

Alue toiminnan yhteystiedot

Aluekoordinaattori
Tuuli Riisalo-Mäntynen
tuuli.riisalo-mantynen@vates.fi
0440 396 848

Aluekoordinaattori
Hanna Ranta-Pitkänen
hanna.ranta-pitkanen@vates.fi
044 421 4645

[Alue toiminnan nettisivut](#)



vates.fi