

## Työllisyyspalvelut osana muita palveluita. Mihin kunnan (asukkaiden) tarpeisiin välityömarkkinat vastaavat nyt? Mitä sote tuo tullessaan?

Jukka Lindberg  
Tilaajajohtaja  
Terveyden ja toimintakyvyn ja  
Ikäihmisten palvelut

1 | Jukka Lindberg  
6.5.2015



HÄMEENLINNAN KAUPUNKI  
Hyvä arki asoo Hämeenlinnassa

### Näkökulma ja konteksti

- Tilaajajohtaja Terveyden ja toimintakyvyn sekä Ikäihmisten palvelut
- Laaja sosiaali- ja terveystyöpalvelujen järjestämisvastuu kuntalaisille
  - Tilausbudjetti n. 200M€
- Seudullinen kuntakokeiluhanke TyönPaikka Hämeenlinnassa tilaajan organisaatiossa (Sirpa Ylikerälä, Heikki Rantala)
- Työllisyystyöryhmän puheenjohtaja
- Järjestämisvastuu aikuissosiaalityöstä, työvoiman palvelukeskuksesta, maahanmuuttajapalveluista, erityisryhmien työ- ja päivätoiminnoista jne...
- Sopimusohjaus (inhouse, outhouse) ja hankinnat
- Maakunnan sote-valmistelun projektiryhmä
- Kuntakokeiluhanke TyönPaikka

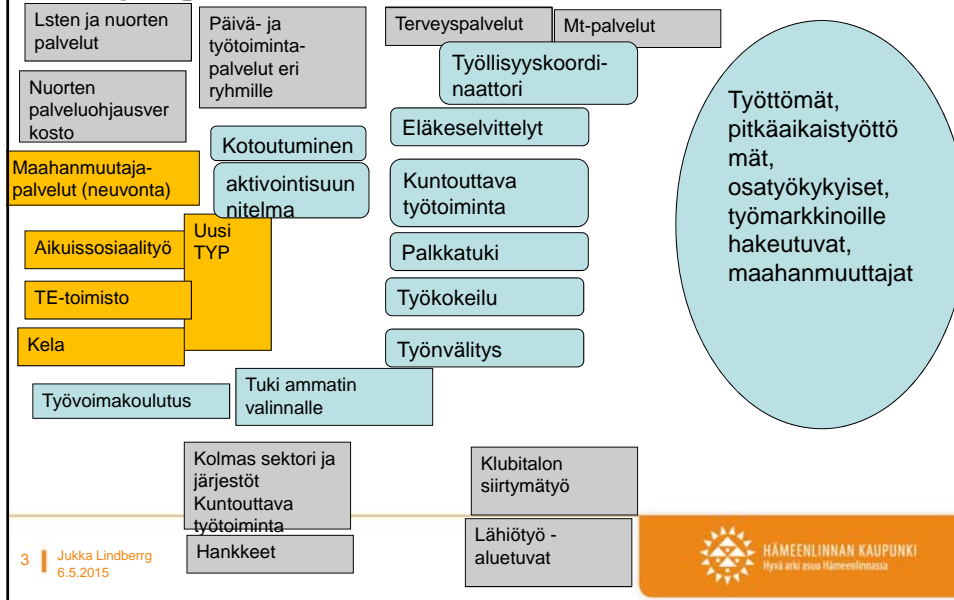


2 | Jukka Lindberg  
6.5.2015



HÄMEENLINNAN KAUPUNKI  
Hyvä arki asoo Hämeenlinnassa

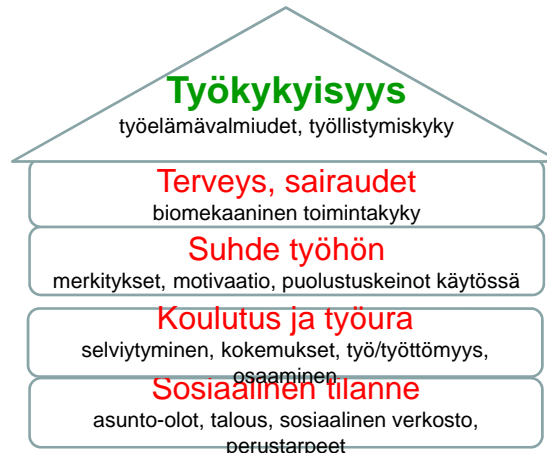
## Sosiaali- ja terveystalveluiden sekä työllisyystalveluiden kenttä Hämeenlinnan kaupungin näkökulmasta



## Kunnan näkökulmasta nousevia kysymyksiä

- Hengästyttävä lista erilaisia palveluita eri toimijoilla
- Todellinen monituottajaverkosto – paljon erilaisia vaihtoehtoja tarjolla kuntalaiselle
- Miten asiakasohjausta tekevät toimijat määrittelevät roolinsa kokonaisuudessa
- Millä työkaluilla eri puolilla tehdään asiakasohjaus - palvelutarpeen arviointi – palvelusuunnitelma – palvelukokonaisuus – seuranta – korjaavat liikkeet?
- TyönPaikka –hankkeen havainto: Pitkäaikaistyöttömillä ja syrjäytymisvaarassa olevilla on usein moninaisia – toisiinsa kietoutuvia rajoitteita, jotka liittyvät
  - Työkykyyn, toimintakykyyn ja työmarkkinakelpoisuuteen
- Työllisyyden palvelutarjotinta tulee kehittää merkittävästi vastaamaan kuntalaisten tilannetta (vrt. TyönPaikka –hankkeen kokeilut)

## ”Työttömän työkykytalo”



(Raija Kerätär  
13.2.2014)



## Palvelujen systemaattinen kytkeminen työkykyisyyteen kokonaisuutena (TyönPaikka –hankkeen ostopalvelut 2014-2015, Heikki Rantala)



www.tyonpaikka.fi  
Työhaastattelupalvelu  
Korttikoulutukset  
TOP - Räättälöidyt palvelut avoimille työmarkkinoille pyrkiville  
Työkokeiluspesialisti  
Tiedon Paja  
Ohjaajan startti  
Ohjaava opetus -kurssi  
Vertaisryhmä lapsiperheille  
Elämäntapavalmennus  
ATK-startti työelämään  
Luennoitsijoita esiinnousseisiin tarpeisiin  
Kokemusasiantuntijakoulutus  
Life-Coaching  
Draaman keinot  
Terveystietotupa  
Blended Learning –työelämän suomen kehittämiseen  
Kielivalmennus Kiva-hanke  
Ruoka-velka-talous  
"Kompassi"



## Kunnan näkökulmasta nousevia kysymyksiä...jatkuu

- Esimerkki kunnan aktiivisesta työllisyyden hoidosta
- Mahdollisimman suuri panostus aktiivitoimenpiteisiin passiivisen työllisyyden hoidon kustannuksella (Tmt-kuntaosuus)
- Palvelutarjottimen kehittäminen ja monipuolistaminen, joka räätälöity kohderyhmän tarpeisiin – työkykytaloon
- Työmarkkinoille suuntaava vs. osallisuutta vahvistava
- Toiminnallisuus vs. puhuminen
- Yhteisöllisyys ja ryhmämuotoinen toiminta
- Työkalupakki eri toimijoiden (TE-toimisto, TYP, aikuissosiaalityö, maahanmuuttajien työllistyminen, vajaakuntoiset) käyttöön organisaatorajoista riippumatta

7 Jukka Lindberg  
6.5.2015



HÄMEENLINNAN KAUPUNKI  
Hyvä arki asua Hämeenlinnassa

4 toiminta-kokonaisuutta	Keskeiset työvälineet	Laatutavoite	Tavoite	Toteuma huhtikuussa	Jatko
<b>Aikuissosiaalityön kuntouttava työtoiminta</b>	<ol style="list-style-type: none"> <li>Ovat-palvelutarjotin</li> <li>Määräaikainen sosiaaliohjaaja asiakastyössä</li> </ol>	<p>Matala kynnyk</p> <p>Toimintakyvyn ja osallisuuden edistäminen</p> <p>Sosiaalinen kuntoutus</p> <p>Palvelutarjotinkokeilu</p>	<p>80-100 hloa</p> <p>9 kk ajan</p> <p>1 pv viikossa</p>	<p>7/12 toteutuvaa ryhmää</p> <p>60-70 osallistujaa 3 kk ajan.</p> <p>* ks. erillinen dia</p>	<p>Syksyille uusia ryhmiä 7-12</p> <p>3-4 kk ajan</p> <p>90-100 hloa</p>
<b>Eläkeselvittely</b>	<ol style="list-style-type: none"> <li>Terveydentilan selvittelyt Terveystalossa</li> <li>Uusi sosiaaliohjaaja koordinoi</li> </ol>	<p>Työhön kykenemättömälle oikea ratkaisu.</p>	<p>100-110 hloa</p>	<p>26 selvittelyssä</p> <p>13 mu ratkaisu tai selvittely</p>	<p>7 odottaa selvittelyyn pääsyä</p>
<b>Työkokeilu-paikkojen lisäys</b>	<ol style="list-style-type: none"> <li>Työkokeilukoordi-naattori</li> <li>Tyonpaikka.fi</li> </ol>	<p>Ammatteihin ja työelämään tutustuminen.</p> <p>Lisää käsipareja, tulevaisuuden rekrytointi.</p>	<p>150 uutta paikkaa</p>	<p>33 "uutta paikkaa"</p> <p>(työkokeilussa tammi-maalis 68 henkilöä, edellisena vuonna 43)</p>	<p>Jatkuu koko vuoden</p>
<b>Hankkeiden tuki</b>	<ol style="list-style-type: none"> <li>Taloudellinen tuki</li> <li>Yhteistyö</li> </ol>	<p>Tuetaan järjestöjen työllisyshankkeiden omarahoitusta</p>	<p>Kymmeniä henkilöitä hankkeissa</p>	<p>Sininauhan Valo 14 (8)</p> <p>Hämeen Kylien Tarmokas, tavoitteena 7</p> <p>Setlementin TyöPolku, 86 (10) vuoden alusta</p>	<p>Jatkuvat koko vuoden</p>

1



HÄMEENLINNAN KAUPUNKI  
Hyvä arki asua Hämeenlinnassa

## Ovat- ryhmät (Osallistu, Voimaannu, Aktivoidu, Toimi)

1. Ruveta (= ruoka-velka-talous) aikuisille Hämeen Sininauha ja Etelä-Hämeen Martat
  2. Ruveta nuorille kuten edellä
  3. Verkko-Hämeenlinna Terra Tori
  4. Älyolkkari Kanta-Hämeen Erilaiset Oppijat
  5. Rules-Hämeenlinna naisten ja miesten ryhmät Hämeen Liikuntahallit ja Terra Tori Osk
  6. Tuunaa Koti nuorille Hämeenlinnan seudun 4H-yhdistys
  7. Terveys ja ruoka maahanmuuttajille Hämeenlinnan seudun settlementti ja Martat
  8. Läntisen alueen työttömille nuorille 2 t /vko liikuntaa, non-stop-matalakynnys-eisitoutumista
- Peruttu osallistujien vähyden vuoksi: Verkko Hauho, Verkko Iittala, Rules Lammi, Äijäbrunssi ja Arki haltuun
  - Ryhmän varsinainen aihe + ryhmäytymistä, tulevaisuuden suunnittelua, vuorovaikutus, osallisuuden kokemus
  - Ruoka tai tukeva välipala
  - Työn Paikan terveysvalmentaja / työttömien terveydenhoitaja / nuorten terveysneuvontapisteen terveydenhoitaja vierailevat ryhmissä
  - Kompassi- toimintakyvyn arviointi
  - Asiakaspalaute
  - Ideat uusiin ryhmiin
  - Sosiaalityöntekijöiden ja -ohjaajien jalkautuvat



HÄMEENLINNAN KAUPUNKI  
Hyvä arki asuu Hämeenlinnassa

## Kokemuksia palvelutarjottimen kehittämisestä

- Työllisyyden palvelutarjotin ei monipuolistu hetkessä ja helposti ("vanha konsti on usein parempi kuin pussillinen uusia")
- Asiakasohjaus tarjolla ja käytettävissä oleviin palveluihin toimii hitaasti – yhteisten työkalujen kehittäminen laaja-alaiseen palvelutarpeen arviointiin
- Työttömän työkykytalon edellyttämä laaja näkökulma ei ole itsestäänselvyys
- Toimistokeskeisestä työkalulta jalkautuvaan työhön
- Organisaatiokulttuureissa on suuria eroja
- Miten johdetaan kokonaisuutta samaan suuntaan monitoimijaisessa kentässä
- Voisiko yhteisestä työkalujen kehittämisestä löytyä polku kohti parempaa palveluintegraatiota
- Esimerkkinä Kompassi -työkalu



## Tilanne- ja toimintakompassi

Parantamaan asiakastyötä  
Parantamaan verkoston toimintakykyä  
Parantamaan asiakaspalvelun ja verkoston johtamista  
Parantamaan läpinäkyvyyttä



© LUONTO Creations



**TE-toimistoissa** otetaan parhaillaan käyttöön nk. **työelämätutkaa**, jossa asiakas arvioi omaa tilannettaan keskeisillä ulottuvuuksilla työelämään liittyen (tavoitteiden selkeys, osaaminen, terveys ym.)

**Tilanne- ja toimintakompassi** on muunnelma, joka on sovitettu ja räätälöity enemmän kuntoutuksen, sosiaalityön ja elämäntilanteen osa-alueisiin.



## Tilannekompassilla

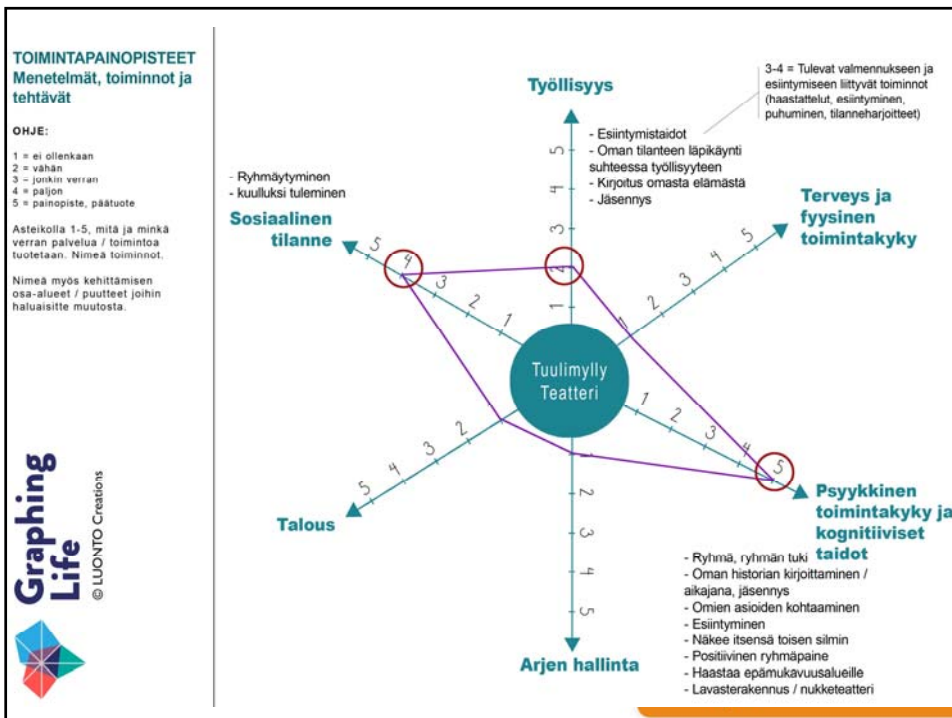
- asiakas voi arvioida oman tilanteensa eri ulottuvuuksilla elämäntilanteeseen liittyen
- asiakas ja ohjaaja voivat käydä jäsentynyttä vuoropuhelua tilanteesta
- asiakkaan tilannetta voi kartoittaa täsmällisemmin lisäkysymyksillä ja mittareilla voidaan tunnistaa palvelun ja kehittymisen/arvioinnin seuraavat reitit

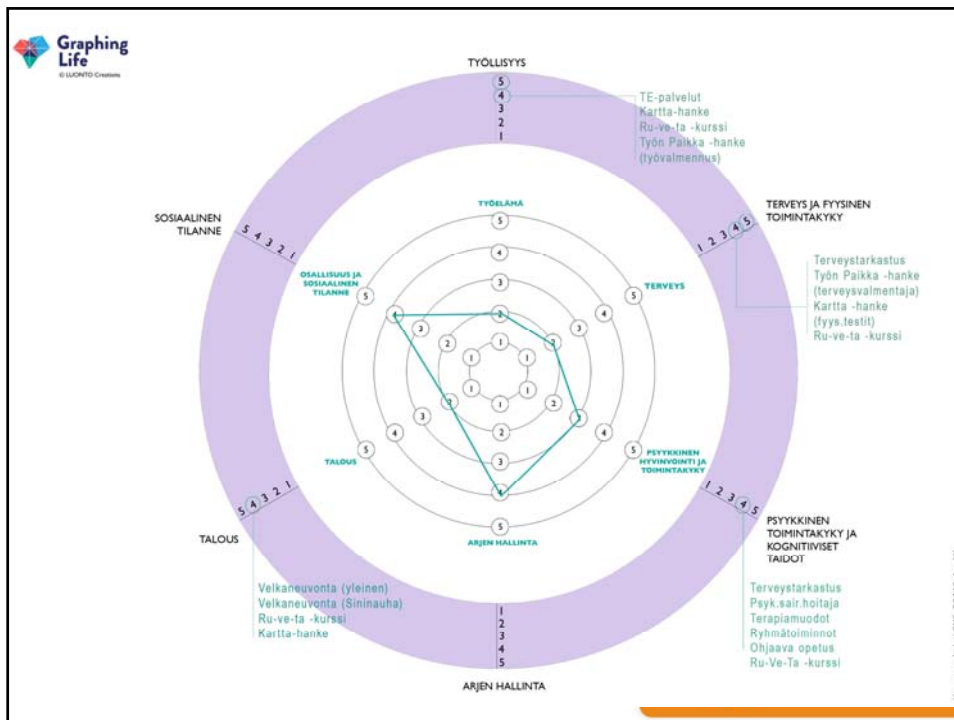
## Toimintakompassilla

- voidaan näyttää mitä toimintoja ja palveluita alueella on suhteessa elämäntilanteen arvioon
- näyttää palvelujen / toimintojen profiilit (mitä arviointi- ja kehittymismahdollisuuksia tarjotaan)
- tehdä näkyväksi verkoston niin, että eri toimijat voivat nähdä omat ja muiden profiilit / toiminnot
- näyttää osoite- ja yhteyshiedot kartalla



HÄMEENLINNAN KAUPUNKI  
Hyvä arki asuu Hämeenlinnassa





### Tilannekompassin käyttökokemuksia:

- “Selkeyttää omaa tilannetta.” (asiakas, nuori)  
 “Kattavampi ja tilanteeseeni sopivampi kuin työelämäutka.” (asiakas, mies)  
 “Saa puhua luontevalla tavalla.” (asiakas, nainen)  
 “Ajetella jos tämä olisi tehty aikanaan, mitä olisinkaan vastannut silloin ja miltä vastaukset näyttäisi nyt!” (asiakas, nainen)  
 “Tuo esiin vakavia, ikäviäkin asioita, mutta luottamussuhteessa niistä helpottavaa puhua.” (asiakas, nainen)  
 “Jos positiivisuus meinaa unohtua puheesta, tällä sitä saa hyvin puheeksi!” (nuorisotyöntekijä)  
 “Visuaalisuus selkeyttää kokonaisuuden, joten tavoitteenasettelu helpompaa. Voidaan luetella konkreettisia tekoja.” (nuorisotyöntekijä)  
 “Oli todella hyvä, yllätyin!” (nuorisotyöntekijä)  
 “Toimii hyvin työparityöskentelyssä.” (nuorisotyöntekijä)  
 “Kattava. En ole ehkä osannut kysyä ihan tällaista.” (sosiaalityöntekijä)  
 “Visuaalinen, tätä on tykätty tehdä.” (sosiaalityöntekijä)  
 “Vaatii totuttelua, uskon että kun tämän omaksuu, tätä on helppo tehdä.” (ohjaaja)  
 “Asiakkaatkin odottaa tälle jatkumoa, siinä on se arvo, se vertaaminen.” (ohjaaja)  
 “Suurin osa kompassia tehneistä sanoo että kuntoutuksessa se toimii paremmin kuin tutka.” (ohjaaja)  
 “toimii todella hyvin erityisesti vanhoille asiakkaille joilla erityisen vahva tuen tarve.” (sosiaalityöntekijä)  
 “Tuonut verkostokeskusteluissa esiin, että virkamiesten arvio tilanteesta poikkeaa hurjasti asiakkaan omasta arviosta.” (sosiaalityöntekijä)  
 “Auttaa palauttamaan asiakkaan keskioon.” (sosiaalityöntekijä)



## Kehityssuuntia Hämeenlinnan kokemusten kautta

- Välityömarkkinoiden responsiivisuutta on mahdollista parantaa systemaattisella työllä ja ajattelulla
- Eri systeemin osien johtamisella samaan suuntaan on iso merkitys – yhteinen strategia, service integration
- Yhteinen työkalujen kehittäminen palveluohjaukseen ja yhteinen palvelutarjotin – samoin jatkuva arvio palvelujen vaikuttavuudesta (vrt. Kompassi, Tanskan kokemukset)
- Monitoimijainen rakenne systemaattisesti käytettynä on rikkaus – huonoimmillaan sekava, kilpaileva ja asiakkaan näkökulmasta hajanainen
- Työllisyyden hoidon kokonaisuuden koordinointi osaksi kunnan elinvoiman kehittämistä (työllisyystöryhmän laajentaminen)
- Samanlainen kehittämislogiikka voi toimia myös muiden osatyökykyisten ryhmien työllisyyden edistämisessä
- Työllisyyden hoidon kokonaismallin kehittäminen (vrt. Arnkl)
  - Kiinnittyminen kunnan strategiaan, yhteistyömallit ja paikalliset kumppanuusmallit, kunnan aktiivinen rooli, asiakasvaikuttavuus, vertaisoppiminen, kuntakokeilujen strateginen tuki

17 Jukka Lindberg  
6.5.2015



HÄMEENLINNAN KAUPUNKI  
Hyvä arki asua Hämeenlinnassa

## ... ja sitten tehdään sote...

- Tulevaisuuden vaihtoehtoja
  - Yksitasoinen kuntayhtymämalli (sote-palvelut ky:iin)
  - Maakuntahallinto (demokratia, verotusoikeus)
  - Valtion järjestämisvastuu (kuka toimijana?)
- Tulevassa sote-ratkaisussa sosiaali- ja terveystyöpalvelut erkaantuvat todennäköisesti hallinnollisesti kuntien muista palveluista
- Yhteiset työkalut (vrt. Kompassi) selkiyttäisi eri toimijoiden vastuuta ja palvelutarjottimen kehittämistä
- Monitoimijaisen rakenteen strateginen ohjaus jäänee kunnille – kytkee työllisyyden hoidon kiinteämmin kunnan elinvoiman kehittämiseen
- Kuka kunnassa kehittää palvelukokonaisuuksia ja kokoaa sidosryhmät?
- Organisaatorinen kenttä monimutkaistuu – johtaminen suurena haasteena – palveluintegraation merkitys kasvaa järjestelmäintegraation kustannuksella
- Sote-kuntayhtymä ajautuu suureen muutosprosessiin (kuntayhtymien perustaminen ja mittavat resurssien siirrot kuntayhtymiin)

18 Jukka Lindberg  
6.5.2015



HÄMEENLINNAN KAUPUNKI  
Hyvä arki asua Hämeenlinnassa

Tästä jatketaan keskustellen!



19 | Maija Majava  
6.5.2015



HÄMEENLINNAN KAUPUNKI  
Hyvä arki asua Hämeenlinnassa