

Vammaisten työllistymisen tukitoimien vaikuttavuus ja taloudellinen merkitys

15.6.2011
Veera Laiho
Pasi Holm

 Pellervon taloustutkimus

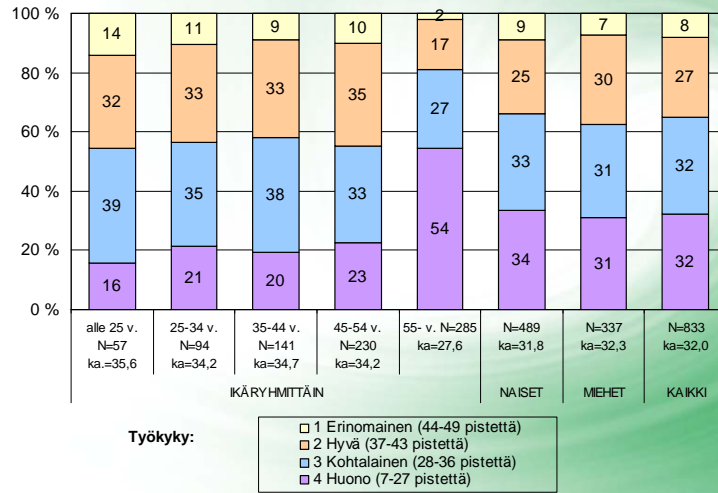


Osa vammaisista työhaluisia ja työkykyisiä

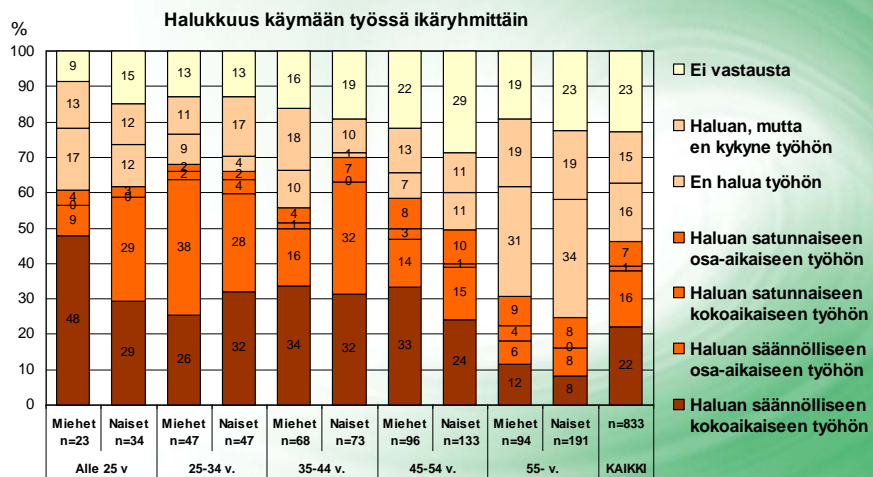
- Työkyky on erinomainen tai hyvä 35 %:lla vammaisista
- Vammaisista hieman alle puolet pyrkii työelämään; 32 % vastanneista on työskennellyt viimeisen 2 vuoden aikana
- Työtä pidetään tärkeänä
- **Lähde: PTT-raportteja 225**



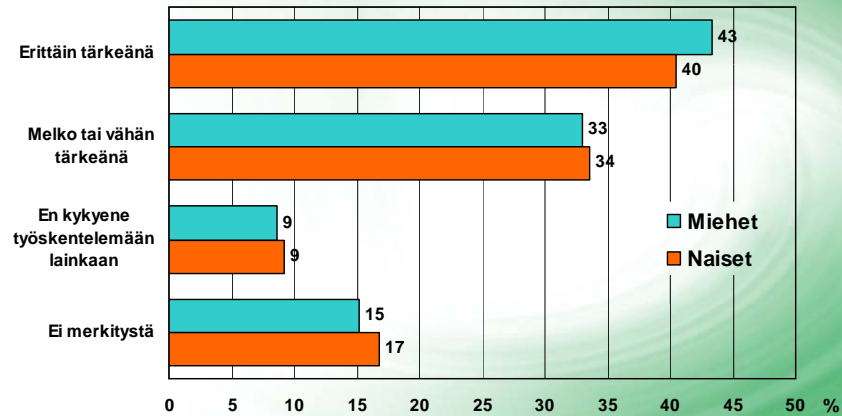
VAMMAISTEN TYÖKYKYINDEKSI IKÄRYHMITTÄIN JA SUKUPUOLEN MUKAAN 2010



HALUKKUUS OSALLISTUA TYÖELÄMÄÄN



Työnteon merkitys hyvinvointinne kannalta



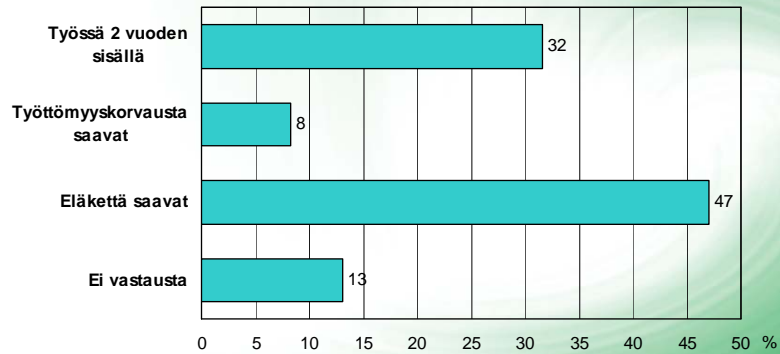
Osatyökykyisten työvoimareservi vuonna 2009

- Työkyvyttömyyseläkkeellä oli noin 215.000 henkilöä. Heistä vajaa kymmenen prosenttia kävi töissä ja noin viidennes halusi töihin.
- Vajaakuntoisia työttömiä työnhakijoita (ilmoittautunut TE-keskukseen työnhakijaksi) oli noin 70.000.
- Työttömänä tai työkyvyttömyyseläkkeellä olevista vammaisista noin 30 % haluaa töihin. Pääasiallisesti säännölliseen mutta osa-aikaiseen työsuhteeseen.



Vammaisten työmarkkina-asema vuonna 2010

Työssä 2 vuoden sisällä olleet, eläkkeellä olevat ja työttömyyskorvausta saavat, yhteensä 833 henkilöä



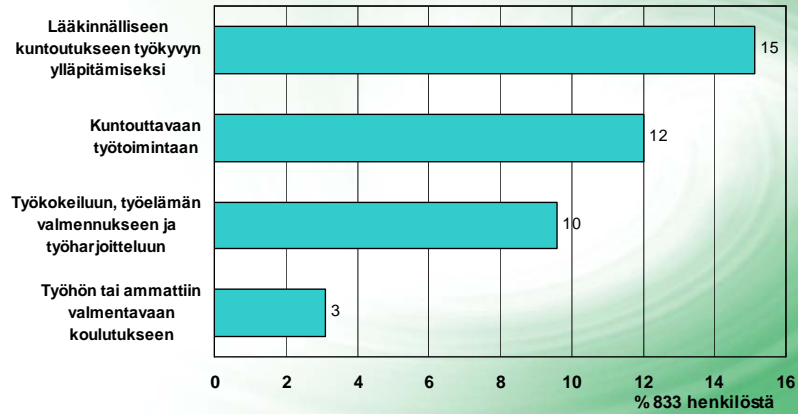
Työkyvyttömyyseläkeläisten kuntoutustoimet

- Vuosittain Kelan kuntoutusta saa 85.000 henkilöä.
- Kelan kuntoutusta saaneista noin puolet on töissä, työttömänä tai opiskelijana.
- Vammaisista joka kuudennes on osallistunut kuntoutukseen viimeisen kahden vuoden aikana.
- Lamminpään (2009) arvion mukaan kuntoutustoimenpiteiden vaikuttavuutta heikentää työpaikan puute.
- Työhönvalmennus tähtää konkreettisimmin työllistymiseen.
- Työeläkelaitosten kuntoutusta saa 9.000 henkilöä.



KUNTOUTTAVAAN TOIMINTAAN OSALLISTUMINEN

Osallistuminen kuntouttavaan toimintaan 2 viimeisen vuoden aikana



Vaikeasti työllistyville kohdennetut työllistämistoimet

- Työvoimakoulutus
- Palkkatuki
- Ilman työsuhdetta toteutettava työharjoittelu
- Työelämävalmennus
- Työkokeilu ja kuntouttava työtoiminta
- Työvoiman palvelukeskukset
- Nuorten työpajatoiminta
- ESR-ohjelmat
- Sosiaaliset yritykset



Vajaakuntoiset selvästi aliedustettuina työvoimapolitiittisissa toimenpiteissä

- Vajaakuntoisten työttömien osuus kaikista 215.000 työttömästä on noin 32,5 %
- Työvoimapolitiittisille koulutustoimenpiteille osallistuneista 79.200 henkilöstä vajaakuntoisia oli 7,2 % vuonna 2009.
- Tuetuille työmarkkinoille osallistuneista 74318 henkilöstä vajaakuntoisia oli 9,8 % vuonna 2009.



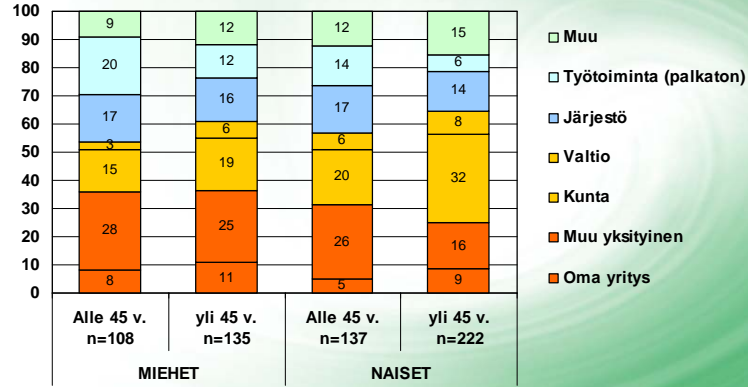
Palkkatuki keskeinen työvoimapolitiittinen tuettu työllistämistoimenpide

- Vuonna 2009 vajaakuntoisille kohdennettiin 5728 työvoimapolitiittista koulutustoimenpidettä.
- Vuonna 2009 vajaakuntoisille kohdennettiin 7297 tuettua työllistämistoimenpidettä.
- Niistä 26 prosenttia oli palkkatukea kuntatyönantajalle.
- Niistä 58 prosenttia oli palkkatukea yksityiselle työnantajalle.
- Valitettavasti yksityistä sektoria ei ole eritelty kolmannen sektorin ja yrityssektorin osalta.
- Kyselytutkimuksen mukaan yrityssektori on osuudeltaan saman suuruinen kuntasektorin kanssa.



TYÖSEKTORI VIIMEISEN KAHDEN VUODEN AIKANA

Millä seuraavista sektoreista olette työskennellyt viimeisen 2 v:n aikana



Vajaakuntoisten osallistuminen työvoimapolitiittisiin toimenpiteisiin

| | Miljoonaa euroa | | |
|--|-----------------|--------------|--------------|
| | 2008 | 2009 | 2010 |
| Työllistämistuki valtiolle | 5,14 | 5,78 | 5,05 |
| Palkkatuki, kunta | 9,11 | 9,67 | 9,38 |
| Oppisopimus kunta ta:lle | 0,46 | 0,52 | 0,54 |
| Starttiraha | 0,26 | 0,31 | 0,26 |
| Osa-aikalisä | 0,02 | 0,04 | 0,04 |
| Työll.tuki työelämävalmennukseen | 1,33 | 1,65 | 0,14 |
| Työharjoittelu/työelämävalmennus työmarkkinatuella | 0,00 | 0,00 | 0,00 |
| Työelämävalmennus työttömyysetuudella | 0,00 | 0,00 | 0,00 |
| Palkkatuki yks. ta:lle | 19,45 | 23,09 | 22,87 |
| Oppisopimus yks. ta:ll | 1,04 | 1,10 | 1,09 |
| Yhteensä | 36,83 | 42,17 | 39,37 |



Vajaakuntoisten osallistuminen työvoimapolitiittisiin
toimenpiteisiin

| | eri henkilöitä | | |
|--|----------------|--------------|--------------|
| | 2008 | 2009 | 2010 |
| Työllistämistuki valtiolle | 386 | 387 | 336 |
| Palkkatuki, kunta | 1 996 | 1 939 | 1 860 |
| Oppisopimus kunta ta:lle | 112 | 117 | 128 |
| Starttiraha | 83 | 92 | 73 |
| Osa-aikalisä | 12 | 18 | 11 |
| Työll.tuki työelämävalmennukseen | 497 | 564 | 74 |
| Työharjoittelu/työelämävalmennus työmarkkinatuella | 1 | 1 | 0 |
| Työelämävalmennus työttömyysetuudella | 0 | 0 | 2 |
| Palkkatuki yks. ta:lle | 4 012 | 4 335 | 4 267 |
| Oppisopimus yks. ta:ll | 244 | 255 | 248 |
| Yhteensä | 7 343 | 7 708 | 6 999 |



Vajaakuntoisten osallistuminen työvoimapolitiittisiin
toimenpiteisiin

| | euroa per henkilö | | |
|--|-------------------|--------------|--------------|
| | 2008 | 2009 | 2010 |
| Työllistämistuki valtiolle | 13 319 | 14 931 | 15 024 |
| Palkkatuki työllistämismäärärahalla, kunta | 4 566 | 4 990 | 5 045 |
| Oppisopimuskunta ta:lle | 4 136 | 4 459 | 4 234 |
| Starttiraha | 3 182 | 3 402 | 3 563 |
| Osa-aikalisä | 1 980 | 2 176 | 3 417 |
| Työll.tuki työelämävalmennukseen | 2 669 | 2 927 | 1 910 |
| Työharjoittelu/työelämävalmennus työmarkkinatuella | | | |
| Työelämävalmennus työttömyysetuudella | | | |
| Palkkatuki yks. ta:lle | 4 849 | 5 326 | 5 360 |
| Oppisopimus yks. ta:ll | 4 267 | 4 331 | 4 394 |
| Yhteensä | 5 015 | 5 471 | 5 625 |



Osatyökykyisten palkkatuet ja työllisyys; kv-vertailua

Eläketurvakeskuksen muistio 14.1.2011, Signe Jauhiainen

TAULUKKO: Osatyökykyisten palkkatukimalleja eri maissa, esimerkkejä

| | |
|------------|---|
| Alankomaat | Määräaikainen palkkatuki |
| Australia | Määräaikainen työllistämistuki enintään 13 viikoksi |
| Belgia | Tuki kattaa 30–50 % palkasta ja korvaa työnantajalle työntekijän alentunutta tuottavuutta. Tuki on määräaikainen mutta se voidaan myöntää uudestaan. |
| Irlanti | Yksityisen sektorin työnantajalle maksettava tuki korvaa työntekijän alentunutta tuottavuutta ja kattaa muita työolosuhteiden järjestelemisestä aiheutuvia kuluja. Tuki on tarkoitettu työntekijöille, joiden työkyky on 50–80 %. Tukimallin (3 eri vaihtoehtoa) vaikuttaa yrityksessä työskentelevien osatyökykyisten määrä. |
| Itävalta | Käytössä on työllistämiskiintiö osatyökykyisille, joten palkkatuki on kohdistettu vaikeasti työkyvyttömiin. |
| Korea | Käytössä on työllistämiskiintiö, jonka lisäksi maksetaan palkkatukea kiintiön ylittävistä työntekijöistä. Tuki on 100 % minimipalkasta. Korotettua tukea maksetaan vaikeasti työkyvyttömiin ja naisten työllistämiseksi. |
| Norja | Työllistämistuki on tarkoitettu yleisesti työttömille työnhakijoille. Se on kestoaltaan enintään 12 kk ja kattaa korkeintaan 50 % palkkakustannuksista. Tuki voidaan myöntää korotettuna ja pidempikestoisena osatyökykyisen työllistämiseen (kokeilu, tieto vuodelta 2006). |
| Ruotsi | Palkkatuki on tarkoitettu ensisijaisesti uusien työntekijöiden palkkaamiseen. Tuki kattaa keskimäärin 60 % palkkakuluista ja kestää enintään 4 vuotta. Työkyvyn aste vaikuttaa tuen määrään ja tukea voidaan muuttaa, jos työkyvyssä tapahtuu muutoksia. |
| Tanska | Toisena tukimuotona on työnantajamaksujen alennus työnantajalle, joka palkkaa aiemmin työkyvyttömyysetuudella olleen henkilön. |
| | Flexjob-tuki on pysyvä työnantajalle maksettava tuki, jonka tavoitteena on edistää uusien osatyökykyisten työntekijöiden palkkaamista ja vanhojen työntekijöiden työpaikkojen säilymistä. Tuki on 30–66 % kokoaikaisesta minimipalkasta. Tuetun työn olosuhteita, esimerkiksi työaikaa, voidaan myös järjestellä. |

(lähde: OECD:n julkaisut, viranomaisten verkkosivut)



Arvio palkkatuen vaikutuksista

Karikallio ja Volk, TEM 63/2009

- Suomessa vuosina 2006-2010 toteutettu matalapalkkatuki kohdistettiin 54-vuotiaisiin ja sitä vanhempiin kokoaikaisiin työntekijöihin.
- Tukea käytti 12.000 toimipaikkaa ja sen piirissä oli 100.000 työntekijää.
- Tukeen käytettiin vuodessa 85 miljoonaa euroa ja sen ansiosta työllisyys oli noin 2000 henkilöä parempi kuin ilman tukea (TEM-julkaisu 63/2009).
- Julkisen talouden taloudellinen hyöty yhden henkilön työllistymisestä on noin 20.000 € vuodessa (pienentyneet työttömyysturvamenot ja lisääntyneet verotulot).
- Julkisen talouden taloudellinen hyöty 2000 henkilön työllisyydestä on 40 milj. €.
- Lisäksi osa-aikaisia työntekijöitä muutettiin kokoaikaisiksi.
- Matalapalkkatuki rahoitti parantuneen työllisyyden seurauksena lähes 50 prosenttisesti itsensä.



Miten työvoimapolitiittiset toimenpiteet ja tuettu työllistyminen vaikuttavat vajaakuntoisten työllistymiseen avoimilla työmarkkinoilla?

- Vaihtoehto 1: Avoimilla työmarkkinoilla olevien osuus kolme kuukautta toimenpiteen päättymisen jälkeen (TEM-seuranta)
 - Kaikkien toimenpiteille osallistuneiden keskimääräinen osuus
 - Toimenpiteille osallistuneiden maahanmuuttajien osuus
 - Vajaakuntoisten osuus puolet pienempi kuin kaikkien toimenpiteille osallistuneiden keskimääräinen osuus
- Vaihtoehto 2: Käytetään olemassa olevia tutkimustuloksia (tutkimustuloksista ei löydy konsensusta)



Ajanjaksolla 1.10.2007-30.9.2008 toimenpiteen päättäneiden toiminta 3 kk toimenpiteet tai työvoimakoulutuksen jälkeen, kaikki ja maahanmuuttajat.

| | Prosenttia | | | | | | | Muu |
|--|---------------|---------------------------|-------------------------|-----------------------|-------------|----------------------|---------------|-------------|
| | Yhteensä | Avoimilla työmarkkinoilla | Sijoitettu toimenpitein | Työvoimakoulutuksessa | Työtön | Varusmies/eläkkeellä | Opiskelemassa | |
| Valmentava työvoimakoulutus | 29128 | 16,7 | 9,0 | 13,9 | 42,1 | 0,3 | 2,7 | 15,3 |
| Ammatillinen työvoimakoulutus | 34307 | 41,9 | 5,4 | 4,5 | 28,7 | 0,2 | 5,9 | 13,5 |
| Työllistämistuki valtiolle | 2281 | 28,5 | 4,3 | 2,2 | 57,8 | 0,3 | 0,5 | 6,4 |
| Palkkatuki, kunta | 0 | 23,7 | 10,3 | 1,8 | 54,1 | 0,5 | 1,9 | 7,7 |
| Oppisopimus, kunta | 686 | 66,3 | 5,1 | 1,2 | 11,6 | 0,1 | 11,9 | 3,8 |
| Oppisopimus, yksityinen | 2731 | 52,2 | 3,1 | 1,3 | 11,4 | 0,5 | 25,7 | 5,8 |
| Palkkatuki, yksityinen | 20446 | 24,9 | 9,6 | 1,5 | 49,2 | 0,3 | 1,5 | 13,0 |
| Starttiraha | 6226 | 74,9 | 0,4 | 0,1 | 2,4 | 0,1 | 3,4 | 18,7 |
| Työllistämistuki työelämävalmennukseen | 4833 | 31,1 | 14,3 | 4,1 | 37,1 | 0,2 | 4,0 | 9,2 |
| Työharjoittelu työmarkkinatuella | 35751 | 16,2 | 19,1 | 3,7 | 34,2 | 1,8 | 9,8 | 15,3 |
| Sijoitus osa-aikaisella | 1657 | 47,3 | 6,9 | 0,9 | 35,1 | 0,8 | 1,1 | 8,0 |
| Työmarkkinatuki | 70 | 27,1 | 1,4 | 2,9 | 20,0 | 0,0 | 7,1 | 41,4 |
| Yhteensä | 138116 | 28,3 | 10,3 | 5,2 | 36,7 | 0,6 | 5,4 | 13,5 |

| | Yhteensä, henkilöä | Osuus toimenpiteistä, % | Työllistymis-osuus, % |
|----------------------------------|--------------------|-------------------------|-----------------------|
| Valmentava koulutus | 9662 | 49,8 | 12,0 |
| Työharjoittelu työmarkkinatuella | 5429 | 28,0 | 13,7 |
| Ammatillinen työvoimakoulutus | 2278 | 11,7 | 37,4 |
| Työllistämistuet | 2026 | 10,4 | 34,9 |
| Yhteensä | 19395 | 100,0 | 17,9 |



Hyöty-kustannus -laskelma vajaakuntoiselle osoitetusta työvoimapolitiittisesta toimenpiteestä. Oletukset:

- Työttömyyspäiväraha tai työkyvyttömyyseläke, noin 750 euroa kuukaudessa.
- Työllistymistodennäköisyys on kolmannes kaikkien toimenpiteillä olleiden avoimien työmarkkinoiden työllistymisosuuksista (TEM-seuranta).
- Tukityöjakson ja sen jälkeisen mahdollisen kokoaikaisen työsuhteen kuukausipalkka on 1500 euroa.
- Puolet työllistyneistä tekee kokoaikaista ja puolet 60 prosenttista työaika.
- Tuetuille työmarkkinoille työllistämisyksikön kesto on kuusi kuukautta.
- Avoimille työmarkkinoille työllistymisen kesto on keskimäärin 12 kuukautta.
- Työllisyysjakson ja työttömyys-/työttömyyseläkejakson tulojen erotuksesta 50 prosenttia palautuu julkiselle sektorille (ALV ja SOVA-maksut).
- Työllistynyt henkilö hyötyy taloudellisesti 70 prosenttia työllisyysjakson ja työttömyys-/työkyvyttömyysjakson tulojen erotuksesta.



Työvoimapolitiittisten toimenpiteiden välitön taloudellinen hyöty yhteiskunnalle

| | Määrä | Työllistymis- todennäköisyys | Toimenpiteiden kustannus, meuro | Työllistymisen hyöty julkiselle sektorille, meuro | Työllistymisen hyöty työl- listyneille, meuro | Toimenpide rahoittaa vain julk. | itse itsensä, % julk. + työllistyneet |
|----------------------------------|-------|---------------------------------|------------------------------------|---|---|------------------------------------|--|
| Työvoimakoulutus | 5728 | 10,0 | 18,21 | 5,34 | 1,60 | 29,3 | 38,1 |
| Työllistämistuki valtiolle | 386 | 9,4 | 5,78 | 0,42 | 0,87 | 7,3 | 22,3 |
| Palkkatuki, kunta-ta:lle | 1996 | 7,8 | 10,07 | 1,82 | 4,36 | 18,1 | 61,5 |
| Oppisopimuskunta ta:lle | 112 | 21,9 | 0,51 | 0,29 | 0,30 | 56,7 | 117,0 |
| Starttiraha | 83 | 24,7 | 0,29 | 0,24 | 0,23 | 83,7 | 165,5 |
| Työll.tuki työelämävalmennukseen | 497 | 10,3 | 1,48 | 0,60 | 1,13 | 40,3 | 116,7 |
| Palkkatuki yks. ta:lle | 4012 | 8,2 | 21,59 | 3,85 | 8,83 | 17,8 | 58,8 |
| Oppisopimus yks. ta:ll | 244 | 17,2 | 1,07 | 0,49 | 0,62 | 46,0 | 104,0 |
| Yhteensä | 13058 | | 59,00 | 13,06 | 17,95 | 22,1 | 52,6 |



Työvoimapolitiittisten toimenpiteiden työllistymisvaikutus pienentää työvoimapolitiikan kustannuksia

- Jos huomioidaan vain julkisen talouden vaikutukset, vajaakuntoisille suunnatut toimenpiteet rahoittavat työllistymisvaikutuksen kautta 22 prosenttisesti itse itsensä.
- Jos huomioidaan edellisen lisäksi työllistyneiden saama taloudellinen hyöty, vajaakuntoisille suunnatut toimenpiteet rahoittavat 53 prosenttisesti itse itsensä.



Mielenterveyskuntoutajat

- Vuonna 2006 työkyvyttömyyseläkkeellä siirtyi 3.982 henkilöä masennuksen vuoksi.
- Masennuksen syitä: vaikutusmahdollisuuksien puute, kova kiire, kokemus kiusaamisesta ja vähäinen oikeudenmukaisuus.
- Ennaltaehkäisy: työhyvinvointia tukevat työelämän käytännöt ja työssä jatkamista tukeva hyvä hoito ja kuntoutus.
- Työkyvyttömyysasiain neuvottelukunta: ammatillisen kuntoutuksen ja osatyökyvyttömyyseläkkeen käytön lisääminen, psyykkisen tuen painottaminen työpaikkakuntoutuksessa, eläke- ja terveydenhuoltojärjestelmän yhteistyön lisääminen, sairauspoissaolokäytäntöjen kehittäminen, kuntoutuksen näkökulman painottaminen ja työelämän hyvien käytäntöjen levittäminen.

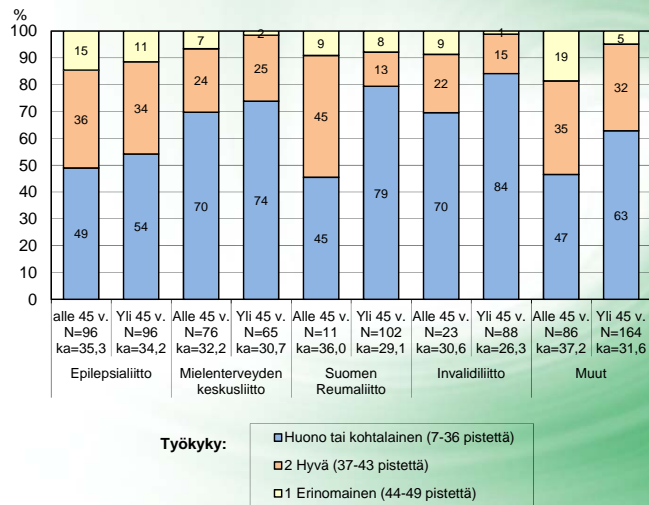


Mielenterveyskuntoutajat

- Mielenterveyskuntoutujien työkyky keskimääräistä heikompi muihin vajaakuntoisiin verrattuna.
- Työeläkekuntoutusta mielenterveyssyistä saaneet jatkavat töissä muita vähemmän

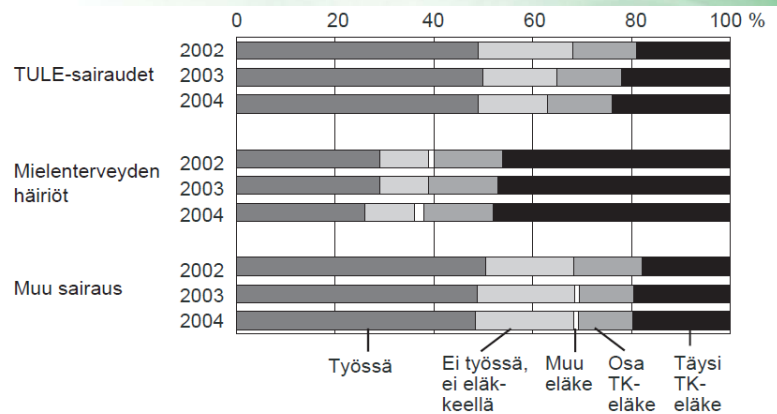


VAMMAISTEN TYÖKYKYINDEKSI VAMMAISJÄRJESTÖJEN JÄSENYYDEN JA IÄN MUKAAN





Vuonna 2001 työeläkekuntoutuksen päättäneiden työ- ja eläketilanne vuosien 2002-2004 lopussa sairausryhmän mukaan.



Sisältää vain ne kuntoutuksen päättäneet, jotka kuntoutusaikana eivät olleet eläkkeellä.

Lähde: Gould, R. et al, Eläketurvakeskuksen raportteja 2007:1



Ammatillisen kuntouttamisen tukipiste - Amos

| Osallistujien määrä | 2008 | 2009 | 2010 |
|--|------------|------------|------------|
| Muutoksen avaimet + Toiveista totta + Työtä Kohti -kurssit | 97 | 84 | 60 |
| Unelmakeidas | 85 | 69 | 73 |
| Yhteensä | 182 | 153 | 133 |

| Kyseisen vuoden kurssien käyneistä, % | 2008 | 2009 |
|--|-----------|-----------|
| opiskelee | 25 | 25 |
| on kokopäivä-/osa-aikatoissa | 9/13 | 15 |
| ammatillinen kuntoutus, esim. työkokeilu | 9 | 25 |
| yhteensä | 56 | 63 |