

Vammaisten työllistymisen tukitoimien vaikuttavuus ja taloudellinen merkitys

15.6.2011
Veera Laiho
Pasi Holm

 Pellervon taloustutkimus

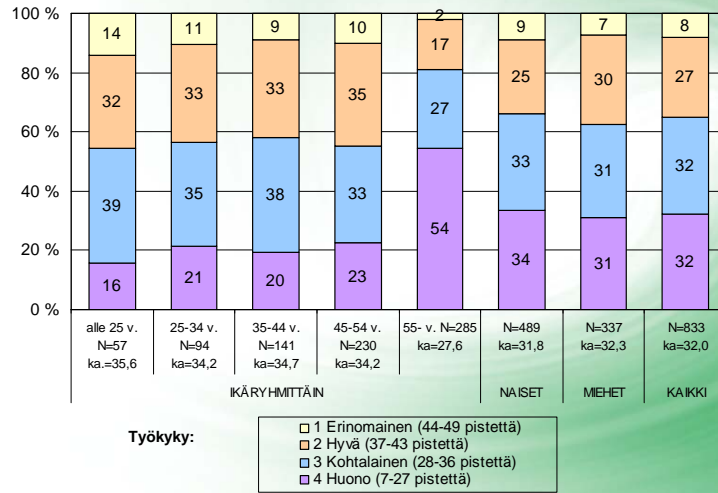


Osa vammaisista työhaluisia ja työkykyisiä

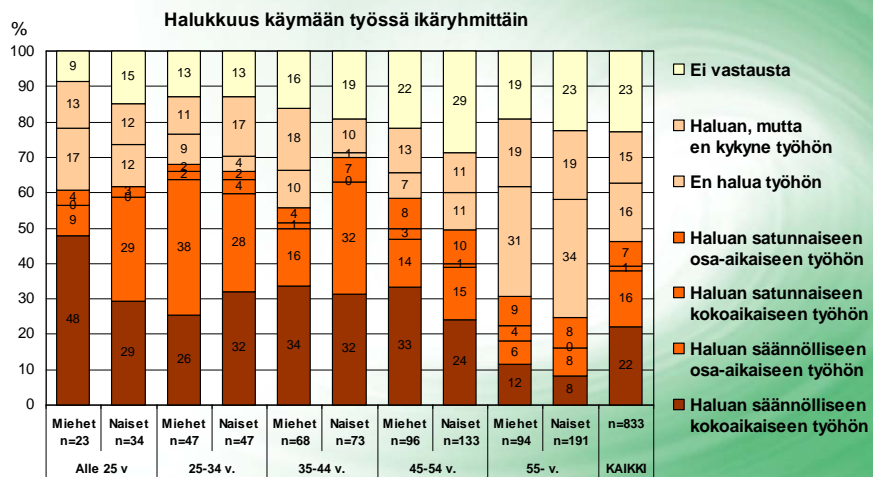
- Työkyky on erinomainen tai hyvä 35 %:lla vammaisista
- Vammaisista hieman alle puolet pyrkii työelämään; 32 % vastanneista on työskennellyt viimeisen 2 vuoden aikana
- Työtä pidetään tärkeänä
- **Lähde: PTT-raportteja 225**



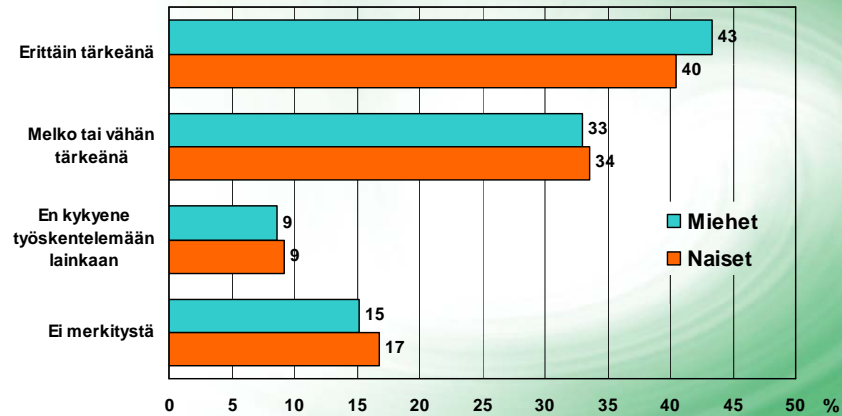
VAMMAISTEN TYÖKYKYINDEKSI IKÄRYMITTÄIN JA SUKUPUOLEN MUKAAN 2010



HALUKKUUS OSALLISTUA TYÖELÄMÄÄN



Työnteon merkitys hyvinvointinne kannalta



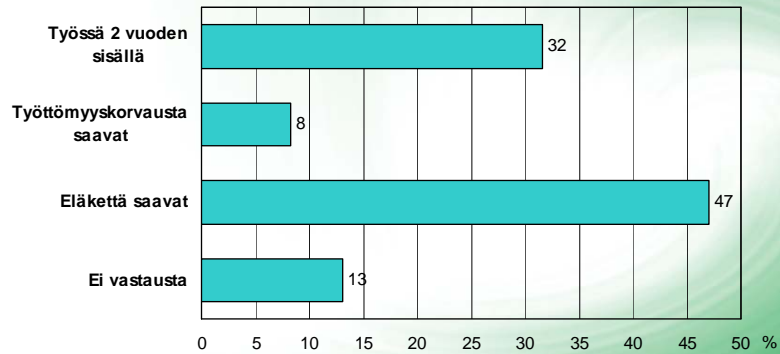
Osatyökykyisten työvoimareservi vuonna 2009

- Työkyvyttömyyseläkkeellä oli noin 215.000 henkilöä. Heistä vajaa kymmenen prosenttia kävi töissä ja noin viidennes halusi töihin.
- Vajaakuntoisia työttömiä työnhakijoita (ilmoittautunut TE-keskukseen työnhakijaksi) oli noin 70.000.
- Työttömänä tai työkyvyttömyyseläkkeellä olevista vammaisista noin 30 % haluaa töihin. Pääasiallisesti säännölliseen mutta osa-aikaiseen työsuhteeseen.



Vammaisten työmarkkina-asema vuonna 2010

Työssä 2 vuoden sisällä olleet, eläkkeellä olevat ja työttömyyskorvausta saavat, yhteensä 833 henkilöä



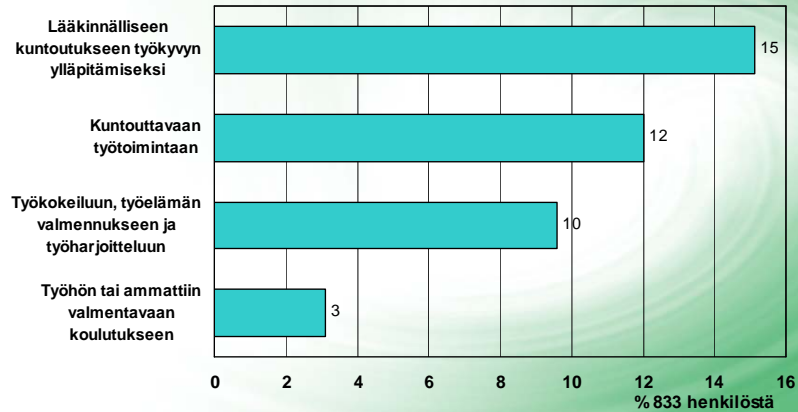
Työkyvyttömyyseläkeläisten kuntoutustoimet

- Vuosittain Kelan kuntoutusta saa 85.000 henkilöä.
- Kelan kuntoutusta saaneista noin puolet on töissä, työttömänä tai opiskelijana.
- Vammaisista joka kuudennes on osallistunut kuntoutukseen viimeisen kahden vuoden aikana.
- Lamminpään (2009) arvion mukaan kuntoutustoimenpiteiden vaikuttavuutta heikentää työpaikan puute.
- Työhönvalmennus tähtää konkreettisimmin työllistymiseen.
- Työeläkelaitosten kuntoutusta saa 9.000 henkilöä.



KUNTOUTTAVAAN TOIMINTAAN OSALLISTUMINEN

Osallistuminen kuntouttavaan toimintaan 2 viimeisen vuoden aikana



Vaikeasti työllistyville kohdennetut työllistämistoimet

- Työvoimakoulutus
- Palkkatuki
- Ilman työsuhdetta toteutettava työharjoittelu
- Työelämävalmennus
- Työkokeilu ja kuntouttava työtoiminta
- Työvoiman palvelukeskukset
- Nuorten työpajatoiminta
- ESR-ohjelmat
- Sosiaaliset yritykset



Vajaakuntoiset selvästi aliedustettuina työvoimapolitiittisissa toimenpiteissä

- Vajaakuntoisten työttömien osuus kaikista 215.000 työttömästä on noin 32,5 %
- Työvoimapolitiittisille koulutustoimenpiteille osallistuneista 79.200 henkilöstä vajaakuntoisia oli 7,2 % vuonna 2009.
- Tuetuille työmarkkinoille osallistuneista 74318 henkilöstä vajaakuntoisia oli 9,8 % vuonna 2009.



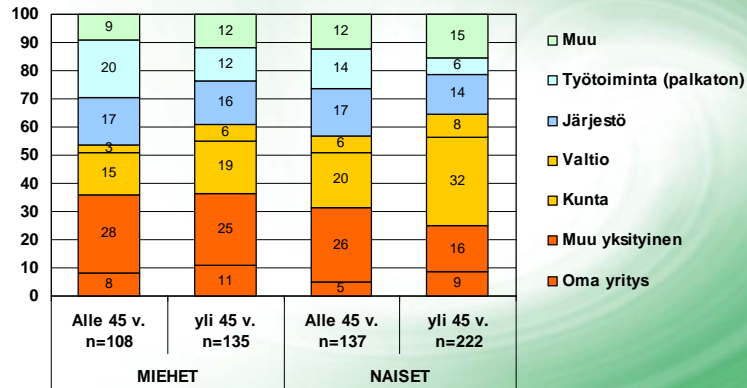
Palkkatuki keskeinen työvoimapolitiittinen tuettu työllistämistoimenpide

- Vuonna 2009 vajaakuntoisille kohdennettiin 5728 työvoimapolitiittista koulutustoimenpidettä.
- Vuonna 2009 vajaakuntoisille kohdennettiin 7297 tuettua työllistämistoimenpidettä.
- Niistä 26 prosenttia oli palkkatukea kuntatyönantajalle.
- Niistä 58 prosenttia oli palkkatukea yksityiselle työnantajalle.
- Valitettavasti yksityistä sektoria ei ole eritelty kolmannen sektorin ja yrityssektorin osalta.
- Kyselytutkimuksen mukaan yrityssektori on osuudeltaan saman suuruinen kuntasektorin kanssa.



TYÖSEKTORI VIIMEISEN KAHDEN VUODEN AIKANA

Millä seuraavista sektoreista olette työskennellyt viimeisen 2 v:n aikana



Vajaakuntoisten osallistuminen työvoimapolitiittisiin toimenpiteisiin

	Miljoonaa euroa		
	2008	2009	2010
Työllistämistuki valtiolle	5,14	5,78	5,05
Palkkatuki, kunta	9,11	9,67	9,38
Oppisopimus kunta ta:lle	0,46	0,52	0,54
Starttiraha	0,26	0,31	0,26
Osa-aikalisä	0,02	0,04	0,04
Työll.tuki työelämävalmennukseen	1,33	1,65	0,14
Työharjoittelu/työelämävalmennus työmarkkinatuella	0,00	0,00	0,00
Työelämävalmennus työttömyysetuudella	0,00	0,00	0,00
Palkkatuki yks. ta:lle	19,45	23,09	22,87
Oppisopimus yks. ta:ll	1,04	1,10	1,09
Yhteensä	36,83	42,17	39,37



Vajaakuntoisten osallistuminen työvoimapolitiittisiin
toimenpiteisiin

	eri henkilöitä		
	2008	2009	2010
Työllistämistuki valtiolle	386	387	336
Palkkatuki, kunta	1 996	1 939	1 860
Oppisopimus kunta ta:lle	112	117	128
Starttiraha	83	92	73
Osa-aikalisä	12	18	11
Työll.tuki työelämävalmennukseen	497	564	74
Työharjoittelu/työelämävalmennus työmarkkinatuella	1	1	0
Työelämävalmennus työttömyysetuudella	0	0	2
Palkkatuki yks. ta:lle	4 012	4 335	4 267
Oppisopimus yks. ta:ll	244	255	248
Yhteensä	7 343	7 708	6 999



Vajaakuntoisten osallistuminen työvoimapolitiittisiin
toimenpiteisiin

	euroa per henkilö		
	2008	2009	2010
Työllistämistuki valtiolle	13 319	14 931	15 024
Palkkatuki työllistämismäärärahalla, kunta	4 566	4 990	5 045
Oppisopimuskunta ta:lle	4 136	4 459	4 234
Starttiraha	3 182	3 402	3 563
Osa-aikalisä	1 980	2 176	3 417
Työll.tuki työelämävalmennukseen	2 669	2 927	1 910
Työharjoittelu/työelämävalmennus työmarkkinatuella			
Työelämävalmennus työttömyysetuudella			
Palkkatuki yks. ta:lle	4 849	5 326	5 360
Oppisopimus yks. ta:ll	4 267	4 331	4 394
Yhteensä	5 015	5 471	5 625



Osatyökykyisten palkkatuet ja työllisyys; kv-vertailua

Eläketurvakeskuksen muistio 14.1.2011, Signe Jauhiainen

TAULUKKO: Osatyökykyisten palkkatukimalleja eri maissa, esimerkkejä

Alankomaat	Määräaikainen palkkatuki
Australia	Määräaikainen työllistämistuki enintään 13 viikoksi
Belgia	Tuki kattaa 30–50 % palkasta ja korvaa työnantajalle työntekijän alentunutta tuottavuutta. Tuki on määräaikainen mutta se voidaan myöntää uudestaan.
Irlanti	Yksityisen sektorin työnantajalle maksettava tuki korvaa työntekijän alentunutta tuottavuutta ja kattaa muita työolosuhteiden järjestelemisestä aiheutuvia kuluja. Tuki on tarkoitettu työntekijöille, joiden työkyky on 50–80 %. Tukimallin (3 eri vaihtoehtoa) vaikuttaa yrityksessä työskentelevien osatyökykyisten määrä.
Itävalta	Käytössä on työllistämiskiinti osatyökykyisille, joten palkkatuki on kohdistettu vaikeasti työkyvyttömiin.
Korea	Käytössä on työllistämiskiinti, jonka lisäksi maksetaan palkkatukea kiintiön ylittävistä työntekijöistä. Tuki on 100 % minimipalkasta. Korotettua tukea maksetaan vaikeasti työkyvyttömiin ja naisten työllistämiseksi.
Norja	Työllistämistuki on tarkoitettu yleisesti työttömille työnhakijoille. Se on kestoaltaan enintään 12 kk ja kattaa korkeintaan 50 % palkkakustannuksista. Tuki voidaan myöntää korotettuna ja pidempikestoisena osatyökykyisen työllistämiseen (kokeilu, tieto vuodelta 2006).
Ruotsi	Palkkatuki on tarkoitettu ensisijaisesti uusien työntekijöiden palkkaamiseen. Tuki kattaa keskimäärin 60 % palkkakuluista ja kestää enintään 4 vuotta. Työkyvyn aste vaikuttaa tuen määrään ja tukea voidaan muuttaa, jos työkyvyssä tapahtuu muutoksia.
Tanska	Toisena tukimuotona on työnantajamaksujen alennus työnantajalle, joka palkkaa aiemmin työkyvyttömyysetuudella olleen henkilön.
	Flexjob-tuki on pysyvä työnantajalle maksettava tuki, jonka tavoitteena on edistää uusien osatyökykyisten työntekijöiden palkkaamista ja vanhojen työntekijöiden työpaikkojen säilymistä. Tuki on 30–66 % kokoaikaisesta minimipalkasta. Tuetun työn olosuhteita, esimerkiksi työaika, voidaan myös järjestellä.

(lähde: OECD:n julkaisut, viranomaisten verkkosivut)



Arvio palkkatuen vaikutuksista

Karikallio ja Volk, TEM 63/2009

- Suomessa vuosina 2006-2010 toteutettu matalapalkkatuki kohdistettiin 54-vuotiaisiin ja sitä vanhempiin kokoaikaisiin työntekijöihin.
- Tukea käytti 12.000 toimipaikkaa ja sen piirissä oli 100.000 työntekijää.
- Tukeen käytettiin vuodessa 85 miljoonaa euroa ja sen ansiosta työllisyys oli noin 2000 henkilöä parempi kuin ilman tukea (TEM-julkaisu 63/2009).
- Julkisen talouden taloudellinen hyöty yhden henkilön työllistymisestä on noin 20.000 € vuodessa (pienentyneet työttömyysturvamenot ja lisääntyneet verotulot).
- Julkisen talouden taloudellinen hyöty 2000 henkilön työllisyydestä on 40 milj. €.
- Lisäksi osa-aikaisia työntekijöitä muutettiin kokoaikaisiksi.
- Matalapalkkatuki rahoitti parantuneen työllisyyden seurauksena lähes 50 prosenttisesti itsensä.



Miten työvoimapolitiittiset toimenpiteet ja tuettu työllistyminen vaikuttavat vajaakuntoisten työllistymiseen avoimilla työmarkkinoilla?

- Vaihtoehto 1: Avoimilla työmarkkinoilla olevien osuus kolme kuukautta toimenpiteen päättymisen jälkeen (TEM-seuranta)
 - Kaikkien toimenpiteille osallistuneiden keskimääräinen osuus
 - Toimenpiteille osallistuneiden maahanmuuttajien osuus
 - Vajaakuntoisten osuus puolet pienempi kuin kaikkien toimenpiteille osallistuneiden keskimääräinen osuus
- Vaihtoehto 2: Käytetään olemassa olevia tutkimustuloksia (tutkimustuloksista ei löydy konsensusta)



Ajanjaksolla 1.10.2007-30.9.2008 toimenpiteen päättäneiden toiminta 3 kk toimenpiteet tai työvoimakoulutuksen jälkeen, kaikki ja maahanmuuttajat.

	Prosenttia							
	Yhteensä	Avoimilla työmarkkinoilla	Sijoitettu toimenpitein	Työvoimakoulutuksessa	Työtön	Varusmies/eläkkeellä	Opiskelemassa	Muu
Valmentava työvoimakoulutus	29128	16,7	9,0	13,9	42,1	0,3	2,7	15,3
Ammatillinen työvoimakoulutus	34307	41,9	5,4	4,5	28,7	0,2	5,9	13,5
Työllistämistuki valtiolle	2281	28,5	4,3	2,2	57,8	0,3	0,5	6,4
Palkkatuki, kunta	0	23,7	10,3	1,8	54,1	0,5	1,9	7,7
Oppisopimus, kunta	686	66,3	5,1	1,2	11,6	0,1	11,9	3,8
Oppisopimus, yksityinen	2731	52,2	3,1	1,3	11,4	0,5	25,7	5,8
Palkkatuki, yksityinen	20446	24,9	9,6	1,5	49,2	0,3	1,5	13,0
Starttiraha	6226	74,9	0,4	0,1	2,4	0,1	3,4	18,7
Työllistämistuki työelämävalmennukseen	4833	31,1	14,3	4,1	37,1	0,2	4,0	9,2
Työharjoittelu työmarkkinatuella	35751	16,2	19,1	3,7	34,2	1,8	9,8	15,3
Sijoitus osa-aikaisella	1657	47,3	6,9	0,9	35,1	0,8	1,1	8,0
Työmarkkinatuki	70	27,1	1,4	2,9	20,0	0,0	7,1	41,4
Yhteensä	138116	28,3	10,3	5,2	36,7	0,6	5,4	13,5

	Yhteensä, henkilöä	Osuus toimenpiteistä, %	Työllistymis-osuus, %
Valmentava koulutus	9662	49,8	12,0
Työharjoittelu työmarkkinatuella	5429	28,0	13,7
Ammatillinen työvoimakoulutus	2278	11,7	37,4
Työllistämistuet	2026	10,4	34,9
Yhteensä	19395	100,0	17,9



Hyöty-kustannus -laskelma vajaakuntoiselle osoitetusta työvoimapolitiittisesta toimenpiteestä. Oletukset:

- Työttömyyspäiväraha tai työkyvyttömyyseläke, noin 750 euroa kuukaudessa.
- Työllistymistodennäköisyys on kolmannes kaikkien toimenpiteillä olleiden avoimien työmarkkinoiden työllistymisosoituksista (TEM-seuranta).
- Tukityöjakson ja sen jälkeisen mahdollisen kokoaikaisen työsuhteen kuukausipalkka on 1500 euroa.
- Puolet työllistyneistä tekee kokoaikaista ja puolet 60 prosenttista työaika.
- Tuetuille työmarkkinoille työllistämisyksikön kesto on kuusi kuukautta.
- Avoimille työmarkkinoille työllistymisen kesto on keskimäärin 12 kuukautta.
- Työllisyysjakson ja työttömyys-/työttömyyseläkejakson tulojen erotuksesta 50 prosenttia palautuu julkiselle sektorille (ALV ja SOVA-maksut).
- Työllistynyt henkilö hyöty taloudellisesti 70 prosenttia työllisyysjakson ja työttömyys-/työkyvyttömyysjakson tulojen erotuksesta.



Työvoimapolitiittisten toimenpiteiden välitön taloudellinen hyöty yhteiskunnalle

	Määrä	Työllistymis- todennäköisyys	Toimenpiteiden kustannus, meuro	Työllistymisen hyöty julkiselle sektorille, meuro	Työllistymisen hyöty työl- listyneille, meuro	Toimenpide rahoittaa vain julk.	itse itsensä, % julk. + työllistyneet
Työvoimakoulutus	5728	10,0	18,21	5,34	1,60	29,3	38,1
Työllistämistuki valtiolle	386	9,4	5,78	0,42	0,87	7,3	22,3
Palkkatuki, kunta-ta:lle	1996	7,8	10,07	1,82	4,36	18,1	61,5
Oppisopimuskunta ta:lle	112	21,9	0,51	0,29	0,30	56,7	117,0
Starttiraha	83	24,7	0,29	0,24	0,23	83,7	165,5
Työll.tuki työelämävalmennukseen	497	10,3	1,48	0,60	1,13	40,3	116,7
Palkkatuki yks. ta:lle	4012	8,2	21,59	3,85	8,83	17,8	58,8
Oppisopimus yks. ta:ll	244	17,2	1,07	0,49	0,62	46,0	104,0
Yhteensä	13058		59,00	13,06	17,95	22,1	52,6



Työvoimapolitiittisten toimenpiteiden työllistymisvaikutus pienentää työvoimapolitiikan kustannuksia

- Jos huomioidaan vain julkisen talouden vaikutukset, vajaakuntoisille suunnatut toimenpiteet rahoittavat työllistymisvaikutuksen kautta 22 prosenttisesti itse itsensä.
- Jos huomioidaan edellisen lisäksi työllistyneiden saama taloudellinen hyöty, vajaakuntoisille suunnatut toimenpiteet rahoittavat 53 prosenttisesti itse itsensä.



Mielenterveyskuntoutujat

- Vuonna 2006 työkyvyttömyyseläkkeellä siirtyi 3.982 henkilöä masennuksen vuoksi.
- Masennuksen syitä: vaikutusmahdollisuuksien puute, kova kiire, kokemus kiusaamisesta ja vähäinen oikeudenmukaisuus.
- Ennaltaehkäisy: työhyvinvointia tukevat työelämän käytännöt ja työssä jatkamista tukeva hyvä hoito ja kuntoutus.
- Työkyvyttömyysasiain neuvottelukunta: ammatillisen kuntoutuksen ja osatyökyvyttömyyseläkkeen käytön lisääminen, psyykkisen tuen painottaminen työpaikkakuntoutuksessa, eläke- ja terveydenhuoltojärjestelmän yhteistyön lisääminen, sairauspoissaolokäytäntöjen kehittäminen, kuntoutuksen näkökulman painottaminen ja työelämän hyvien käytäntöjen levittäminen.

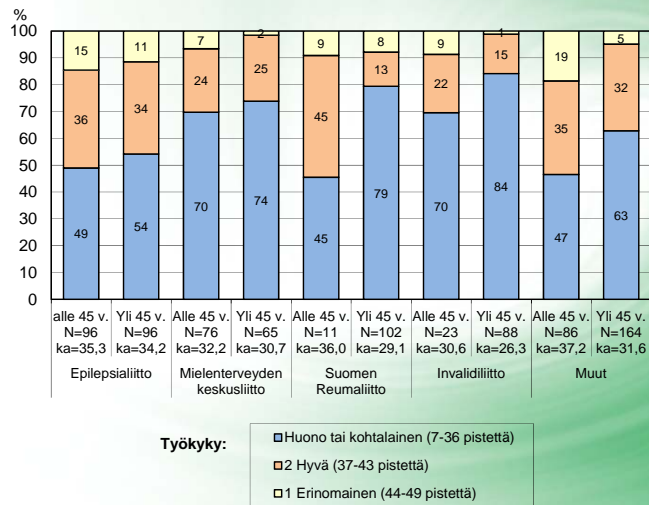


Mielenterveyskuntoutajat

- Mielenterveyskuntoutujien työkyky keskimääräistä heikompi muihin vajaakuntoisiin verrattuna.
- Työeläkekuntoutusta mielenterveyssyistä saaneet jatkavat töissä muita vähemmän

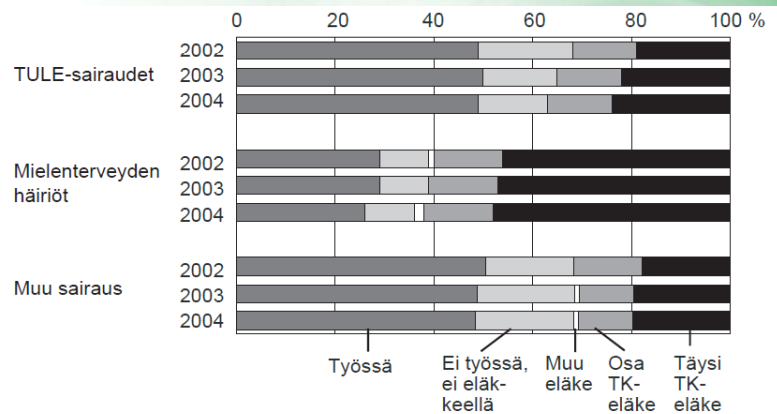


VAMMAISTEN TYÖKYKYINDEKSI VAMMAISJÄRJESTÖJEN JÄSENYYDEN JA IÄN MUKAAN





Vuonna 2001 työeläkekuntoutuksen päättäneiden työ- ja eläketilanne vuosien 2002-2004 lopussa sairausryhmän mukaan.



Sisältää vain ne kuntoutuksen päättäneet, jotka kuntoutusaikana eivät olleet eläkkeellä.

Lähde: Gould, R. et al, Eläketurvakeskuksen raportteja 2007:1



Ammatillisen kuntouttamisen tukipiste - Amos

Osallistujien määrä	2008	2009	2010
Muutoksen avaimet + Toiveista totta + Työtä Kohti -kurssit	97	84	60
Unelmakeidas	85	69	73
Yhteensä	182	153	133

Kyseisen vuoden kurssien käyneistä, %	2008	2009
opiskelee	25	25
on kokopäivä-/osa-aikatoissa	9/13	15
ammattillinen kuntoutus, esim. työkokeilu	9	25
yhteensä	56	63